

## MUZEUM NA ZÁMKU LEMBERK ČÁST 1. – KDO? PROČ? A JAK?

### MUSEUM AT CASTLE LEMBERK. PART 1. – WHO? WHY? AND HOW?

*Kateřina Sommerová*

*Univerzita Palackého v Olomouci*

Článek pojednává o vzniku malého muzea na zámku Lemberk, které je na první pohled svým obsahem zvláštní – člověk se pozastaví především nad lidovým malovaným nábytkem, lidovými soškami i obrázky či zemědělským náčiním a nástroji ke zpracování lnu. Na základě osobností tehdejších majitelů zámku Lemberk je pak v článku nastíněna úvaha, kdo je nebo není původcem této sbírky – tedy že ač se běžně usuzuje, že muzeum na zámku zřídila Gabriela princezna Auerspergová, je pravděpodobné, že tato sbírka vznikla na zámku ještě o něco dříve, a to v době, kdy na zámku pobývala její starší sestra Kristina hraběnka Arco-Zinnebergová. K níže nastíněným problémům pak patří také otázka zpřístupnění zámku.

*muzeum, zámek Lemberk, šlechta, Clam-Gallas, Kristina hraběnka Arco-Zinnebergová, Gabriela princezna Auerspergová*

This article deals with the origin of a small museum at the castle Lemberk, which is peculiar at the first sight for its exhibits – the visitors' attention will be drawn above all by painted folk furniture, folk statuettes as well as by pictures or farming equipment and flax-processing tools. Building upon the personalities of then the proprietresses of Lemberk castle, a consideration is outlined in the article, who was or was not the originator of this collection. Therefore, although it is casually judged, that the castle museum was established by Gabrielle the Princess of Auersperg, probably this collection came to being some time earlier, namely by the time her elder sister Christiane the Countess of Arco-Zinnerberg dwelled at the castle. Also the issue of making the castle accessible ranks among the problems outlined below.

*museum, castle Lemberk, aristocracy, Clam-Gallas, Christiane the Countess of Arco-Zinneberg, Gabriela the Princess of Auersperg*

### Úvod

Lidé sbírají a uchovávají předměty odnepaměti, původně zejména jakožto odznaky vlastní moci. K reprezentačním účelům sbírek se v renesanci přidala touha po poznání světa, toto období pak vyvrcholilo rozsáhlými sbírkami císaře Rudolfa II. Dalšího rozkvětu se sběratelství dočkalo v baroku, jehož – o něco systematictější utváření – sbírky pak položily základní kameny pro nově vznikající muzea na konci 18. a v 19. století. V té době také šlechta, která se na sběratelství podílela nejvíce, začala

zpřístupňovat veřejnosti svá šlechtická sídla, na nichž uchovávala své cenné a mnohdy jedinečné sbírky – ve středoevropském prostoru se v tomto směru stali průkopníky především hrabata z Clam-Gallasu, kteří svůj hrad Frýdlant zpřístupnili již v letech 1801–1802<sup>1/</sup> a v průběhu 19. století umožnili veřejnosti navštěvovat také svá další severočeská sídla – Grabštejn a zámek Lemberk.

Lemberk byl zpřístupněn někdy před rokem 1882 (tento rok je uváděn jakožto mezník na základě roku vydání *Řivnáčova průvodce*,<sup>2/</sup> v jehož případě se jedná o nejstarší – nám známý – záznam prohlídky, která na Lemberku proběhla), tedy v době, kdy byl hlavou rodu Eduard Friedrich hrabě z Clam-Gallasu (1805–1891), a prohlídky probíhaly zejména v prostorách západního křídla zámku, tj. z kaple v jižním křídle se přes chodbu vešlo do křídla severního, tedy do rytířského sálu, a pokračovalo se právě do západního křídla, a to do prostor tzv. pijárny, hrací místnosti a dále do bajkového sálu. Součástí prohlídek byla též Zdislavina světnička v přízemí západního křídla a někdy dokonce konírna, zámecká věž či severní bastion. Samotné prohlídky zřejmě neměly ustálenou podobu, místnostmi se neprocházelo vždy ve stejném pořadí, a průvodcem byl návštěvníkům zámecký kastelán (na řadě hradů a zámků probíhaly prohlídky „na zaklepání“ – tj. turista, jenž projevil o návštěvu daného objektu zájem, se ohlásil u klíčníka nebo správce, který jej pak přístupnými prostorami objektu často také provedl).<sup>3/</sup> Stejně tomu bylo mimo jiné i na hradě Frýdlant, jak dokládá poznámka jednoho z návštěvníků, jež byla zvětšena ve sborníku Bezděz roku 1933: „Jen jedna věc je českým návštěvníkům v tomto krásném šlechtickém sídle nepříjemná: že totiž průvodce, jímž je kastelán hradu, neumí ani slova česky.“<sup>4/</sup>

Součástí prohlídkového okruhu na Lemberku byla i výše zmíněná „pijárna“ s táflováním stropem, která se však v pozdějších letech přeměnila v malé muzeum plné předmětů spjatých především s lidovým prostředím. Ale nepředbíhejme.

## Osobnost hraběnky Kristiny a princezny Gabriely

Zámek Lemberk byl desítky let členy rodu Clam-Gallasů opravován a na přelomu 19. a 20. století také modernizován. Ona modernizace probíhala z podnětu Franze hraběte Clam-Gallase (1854–1930), který plánoval z Lemberka vytvořit nový domov pro svou nejstarší dceru Kristinu.

Kristina Clotilde Maria Josefa Laurentia hraběnka Arco-Zinnebergová (1886–1947), rozená hraběnka Clam-Gallasová, se narodila na zámku Grabštejn, kde se její rodiče usídlili v prvních letech manželství. Patřila spíše k tichým dětem, které se více než o sport a hony zajímají o studium – zaujala ji zejména historie, po vzoru svého otce dokonce později na Lemberku nashromáždila řadu vlastivědných prací o Lemberku a blízkém Německém Jablonném.<sup>5/</sup>

První světovou válku prožila hraběnka Kristina na rodových sídlech Frýdlant a Grabštejn, často také pobývala v Doksech u své tety Sofie hraběnky Waldstein-Wartenberg a strýce Adolfa Arnošta hraběte Waldstein-Wartenberg,<sup>6/</sup> u nichž se vzorně věnovala studiu hospodářství, s jehož provozem svému strýci také pomáhala. Získávala tak zkušenosti, které později uplatňovala na vlastních statcích. První příležitost ukázat, co se u svého strýce naučila, získala Kristina na zámku Lemberk, který pro ni nechal její otec zmodernizovat a který si vzápětí sama Kristina začala dle vlastních představ zařizovat, a to patrně ještě v době, kdy bydlela u tety a strýce v Doksech. Zdá se, že byla

1/ K hradnímu muzeu na Frýdlantě více viz např. Pavlíková, J.: *Hrad a zámek Frýdlant*. In: *Aschenbrenner, M. a kol.: Interiéry hradů a zámků v Libereckém kraji a historie jejich zpřístupňování*. Liberec 2012, s. 7–20.

2/ *Prohlídku Lemberku popisuje dále např. Sedláček, A.: Hrady, zámky a tvrze Království českého. Díl XX. Boleslavsko*. Praha 1895, s. 270–276; Kafka, J.: *Lužické Hory a Ještěd*. Praha 1909, s. 95–96.

3/ K průvodcům Netková, J. – Svatoňová, J.: *Návštěvní řady a zpřístupňování hradů a zámků. Část I*. In: *Památky a příroda: časopis státní památkové péče a ochrany přírody* 9, Praha 1984, s. 450.

4/ Chyský, Č.: *Frýdlant zámek a město*. In: *Bezděz: Přehled kulturních a přírodních poměrů severních Čech a Lužice IV, Semily 1933*, s. 52.

5/ Černá, R. – Krumholz, M. – Kurešová, J.: *Proměny zámeckého areálu Lemberk*. Na Sychrově 2016, s. 22.

6/ K tomu viz *Aschenbrenner, M.: Zámky okresu Česká Lípa. Česká Lípa 2021 (v tisku)*, kapitola *Zámek Doksy*.

7/ *Clam-Gallas, C. – Winkelbauer-Kelly, Ch. (eds.) – Blaschek, W. von: Unsere Vorfahren: Ein kurzer Ausschnitt aus der Familiengeschichte der Grafen von Clam und Gallas zum Schloss Campo und Freyenthurn*. Wien 1963, s. 51.

8/ *Svoboda, M.: Franz hrabě Clam-Gallas: obrysy portréty. = Franz Graf Clam-Gallas: Konturen eines Porträts*. Hejnice, Liberec 2019, s. 83.

9/ Černá, R. – Krumholz, M. – Kurešová, J.: *Proměny*, s. 24.

10/ *Svoboda, M.: Franz hrabě Clam-Gallas*, s. 91–92.

odhodlaná velkostatku Lemberk zasvětit svůj život, přinejmenším hraběnčin velký zájem o zemědělství dokládají vzpomínky Kristininy mladší sestry Klotyldy (1898–1975), která za pomoci Wilhelma von Blaschka sepsala rodinné paměti.<sup>7/</sup>

Do plánů hraběnky Kristiny však poněkud nečekaně vstoupil Josef hrabě Arco-Zinneberg (1881–1924), za něhož se roku 1921 provdala, a z Lemberku se tedy odstěhovala, aby mohla plnit povinnosti manželky a opatrovatelky pro jeho sedm dětí, jež přijala za své. Záhy pak svému choti povila dceru Marii Sofii (1922–1994) a se svým mužem i dětmi střídavě žila v paláci v Mnichově a na zámku Maxlrain v Horním Bavorsku.<sup>8/</sup> Poslední chvíle svého života prožila hraběnka Kristina na zámku Tanenmühle, který zakoupila od své mladší sestry Marie (1893–1959) a kde na podzim 1947 zemřela.<sup>9/</sup>

11/ Paleczek, R. (ed.): *Zwei Schwestern an der Front: Edina Gräfin Clam-Gallas und Therese Gräfin Buquoy als Malteserschwestern im Ersten Weltkrieg (1915–1918). Quellen und Studien zur Geschichte und Kultur der Sudetendeutschen. Band 5.* München 2015, s. 24.

12/ Ke svatbě se dochovala také zdramatizovaná scénka, jejíž inscenace se kromě Gabrieliných sester účastnili také „Mamli“ a „Papli“, jak dívky své rodiče oslovovaly. SOA Litoměřice, pobočka Děčín, fond Historická sbírka (rodinný archiv) Clam-Gallasů (1377–1947), inv. č. 2352, kart. č. 648, Gabriela Clam-Gallas, provd. Auersperg, zdramatizovaná scénka u příležitosti svatby s Adolfem Auerspergem.

13/ Svoboda, M.: *Clam-Gallasové (1757–1945).* In: Krumholz, M. – Svoboda, M.: *Clam-Gallasův palác. Johann Bernhard Fischer von Erlach: architektura, výzdoba, život rezidence: Clam-Gallasův palác,* 30. 11. 2007 – 27. 1. 2008. Praha 2007, s. 54.

14/ K tomuto aktu se nám dochovaly dvě listiny: dílčí listina ze 17. října 1931 a odevzdávací listina datovaná ke dni 11. ledna 1932. Viz Zahradník, P.: *Zámek Lemberk. Dějiny objektu.* Praha 1994 (nepublikováno), s. 100.

15/ Více viz Lustig, R.: *Schematismus velkostatků v Čechách.* Praha 1933, s. 244.

16/ Clam-Gallas, C. – Winkelbauer-Kelly, Ch. (eds.) – Blaschek, W. von: *Unsere Vorfahren, s. 68.* Karel VII. kníže ze Schwarzenbergu vzpomíná, jak jako děti běhávaly po chodbách a hrávaly zde například na honěnou nebo na schovávanou (Rozhovor s Karlem Schwarzenbergem, nar. 10. 12. 1937, prasynovcem Gabriely princezny Auerspergové, zámek Lemberk, 17. 8. 2010).

Poté, co se hraběnka Kristina provdala a Lemberk opustila, získala zámek v užívání její mladší sestra Gabriela (1890–1979). Gabriela Ida Maria Josefa princezna Auerspergová, rozená hraběnka Clam-Gallasová, prožila své dětství spolu se svými šesti sestrami ve Vídni. Oproti své starší sestře Kristině zdělila po svém otci především lásku ke sportu – často svého otce doprovázela na vyjíždkách na koni i v kočáře, na honech v Jizerských horách, hrála tenis, ráda lyžovala a bruslila, bavil ji též tanec a tělocvik. Oplývala láskou ke zvířatům, která byla nejednou příčinou vrásek na čele jejich vychovatelů, kteří nebyli příliš nadšení, když Gabriela, stejně jako její sestry, do paláce přinášela ještěrky či ježky a další drobné tvory.<sup>10/</sup> S otcem a sestrami též hojně cestovala po Evropě – navštívili Dalmácii, Tripolsko, Tunis a další místa, zvláštní dojem v ní vzbudila návštěva Říma a soukromá audience u papeže Pia X.<sup>11/</sup>

Roku 1914 se provdala za Adolfa Karla Augusta Mariu prince z Auerspergu (1886–1923),<sup>12/</sup> který však musel záhy po propuknutí první světové války narukovat do rakouské armády. Princezna Gabriela tak válku prožila na auerspergském sídle Goldegg u St. Pölten v Dolním Rakousku, kde pečovala o tři děti, které se jí tu narodily, další tři děti svému muži povila v prvních poválečných letech. Princ Adolf však velmi brzy zemřel, s výchovou dětí tak na Goldeggu princezně Gabriele pomáhal její švagr Karel Auersperg-Breunner (1895–1980).<sup>13/</sup>

Po smrti svého otce Franze hraběte Clam-Gallase roku 1930 zdělila<sup>14/</sup> princezna Gabriela zámek Lemberk i s několika přilehlými obcemi (princezna Gabriela tak měla ve své správě lesy a hospodářské pozemky v obcích Christophsgrund (Kryštofovo Údolí), Machendorf (Machnín), Pankraz (Jítrava), Johnsdorf (Janovice), Lämberg (Lvová), Schönbach (Zdislava), Seifersdorf (Žibřidice), Engelsberg (Andělská Hora), Frauenberg (Panenská Hůrka), Nieder Berzdorf (Dolní Pertoltice), Weisskirchen (Bílý Kostel), Finkendorf (Polesí), Spitteldrung (Dolní Sedlo) a Ringelshain (Rynoltice).<sup>15/</sup> Nadále však pobývala zejména na Goldeggu a Lemberk využívala jen jakožto součást svého hospodářství v severních Čechách. Na Lemberk dojížděla již ve 20. letech 20. století, tedy poté, co její hraběnka Kristina opustila, její návštěvy zde však nebyly příliš časté a zdržovala se zde vždy jen na krátkou dobu, při těchto návštěvách pak podnikala obchůzky v okolních lesích v doprovodu svého „věrného lesníka“ Neumanna, zatímco děti si hrávaly v zámku.<sup>16/</sup> Jelikož tedy na Lemberku po většinu času nepobývala, rozhodla se jej i nadále zpřístupňovat veřejnosti.

## Kdo mohl zámek Lemberk navštívit?

Z doby, kdy měla zámek ve svém držení princezna Gabriela, se nám bohužel nedochovalo mnoho záznamů a povětšinou se jedná jen o okrajové zmínky, co se týče regionálních vlastivědných i turistických prací a jiných periodik. Více se na zámek pohled upíral až ve 30. letech 20. století, je tedy otázkou, v jaké míře panovalo mezi lidmi povědomí o možnosti navštívit během svého výletu toto clam-gallasovské sídlo.<sup>17/</sup> Turistům však mohla pomoci zmínka v *Leipaer Touristen-Führer* Franze Hantschela, v němž rozepisuje turistické cíle s ohledem na železniční síť<sup>18/</sup> – uvádí zde totiž i zámek Lemberk, který je od železniční stanice Lämberg-Markersdorf pouhých 15 minut chůze.<sup>19/</sup>

Ani kronika Německého Jablonného nebo německé školy v Lemberku (Lvově) o návštěvě zámku nehovoří. Ve školních kronikách je však záznam o tom, že žáci v rámci školního výletu navštívili jiné clam-gallasovské sídlo, Frýdlant. V zámecké kapli na Lemberku se žáci navíc účastnili prakticky každoročně mše.<sup>20/</sup> Nabízí se tedy otázka, zda pisatel pouze nepovažoval za nutné prohlídku zámku Lemberk do – ať již jedné či druhé – kroniky zanést, na druhou stranu, psalo-li se pokaždé o účasti žáků na mši v zámecké kapli, proč by se kronika nezmínila i o jiném záměru návštěvy tohoto sídla?

Pro skutečnost, že se o Lemberku v novinách (zejména těch určených turistům, které navrhovaly nové či reflektovaly již uskutečněné výlety) příliš nepsalo, se nabízí jedno možné vysvětlení, a to, že se Lemberk neotevřel široké veřejnosti, jak by snad mohly napovídat na konci 19. a počátku 20. století vzniknuvší turistické průvodce Františka Řivnáče či Josefa Kafky a další, ale že se jeho brány otvíraly jen vybrané společnosti, ačkoli se dle všeho neuzavíral ani před turisty či kolemjdoucími, kteří projevíli přání a zájem Lemberk navštívit. Koneckonců zámek byl po dlouhá desetiletí opravován, a jak bylo zmíněno výše, Franz hrabě Clam-Gallas nechal Lemberk (zejména jeho východní křídlo) přebudovat pro potřeby své nejstarší dcery Kristiny, jež zde měla – oproti svým předkům – trvale bydlet. Davy turistů pohybující se v prostorách zámku by pro mladou šlechtici znamenaly jistou ztrátu soukromí, a to i s přihlédnutím ke skutečnosti, že by se návštěvníci nepohybovali v soukromých apartmánech ve východním zámeckém křídle. Omezená přístupnost obývaného šlechtického sídla nebyla ničím neobvyklým, ačkoli existovaly i výjimky jako v případě zámku Žleby, který byl Franzem Josefem knížetem Auerspergem zpřístupněn každému.<sup>21/</sup> Řada objektů byla návštěvníkům z řad veřejnosti přístupná jen v době nepřítomnosti šlechty a například členové Nordböhmischer Exkursions-Clubu mohli navštívit zámek Nový Falkenburk jen díky pozvání ze strany svobodného pána Liebiega.<sup>22/</sup> Naopak Salm-Reifferscheidtové si své soukromí velice chránili a muzeum na zámku v Rájci nad Svitavou ukazovali jen své rodině a přátelům.<sup>23/</sup> Tezi, že zámek nebyl nejméně v prvních letech po vzniku Československé republiky přístupný široké veřejnosti, podporuje též zápis v pozemkové knize o tom, že roku 1925 dostala Gabriela princezna Auerspergová příkaz Lemberk široké veřejnosti zpřístupnit – stalo se tak z rozhodnutí Státního pozemkového úřadu v Praze ze dne 1. října 1925. Zpřístupnění zámeckého komplexu bylo jedním ze závazků plynoucího z ponechání zámku ve vlastnictví princezny Gabriely – respektive v té době ještě jejího otce – v rámci pozemkové reformy.<sup>24/</sup>

## Vznik muzea

Ohledně vzniku drobného muzea na zámku Lemberk panují dohady a nelze ani s jistotou říci, kdy se zde tato kuriózní sbírka začala utvářet. Jisté je pouze to, že se tak dělo až ve druhé, či dokonce na počátku třetí dekády minulého století, jelikož vlastivěda

17/ K této problematice více viz Sommerová, K.: Sběratelská činnost Gabriely princezny Auerspergové na zámku Lemberk s přihlédnutím ke konkrétním předmětům sbírky, bakalářská práce, FF Univerzity Palackého v Olomouci, Olomouc 2021.

18/ K budování železniční tratě na severu Čech na přelomu 19. a 20. století viz např. Rucz, J.: Svorsko-jablonná dráha – založení, stavba a s tím spojené problémy. In: *Bezděz 26*, 2017, s. 97–118; Šindlauer, Z.: Severočeská transverzálka. Praha 2008.

19/ Hantschel, F.: *Leipaer Touristen-Führer mit einem umfassenden Verzeichnisse von Halbtags. Und Ganztags-Ausflügen auf den in Leipa einmündenden Strecken der Böhmisches Nordbahn und Aussig-Teplizer Eisenbahn: Mit einer Übersichtskarte und 6 Bildern. Böhmisches Leipa [cca 1930]*, s. 28.

20/ Viz SOKA Česká Lípa, fond Archiv města Jablonné v Podještědí (1364–1945), inv. č. 40, kart. č. 3, městská kronika, s. 355; SOKA Česká Lípa, fond Obecná škola (německá) Lvová (1826–1945), inv. č. 145, kart. č. 59, *Zweiklassige Volksschulle Schulkronik in Lämberg. I.*; SOKA Česká Lípa, fond Obecná škola (německá) Lvová (1826–1945), inv. č. 145, kart. č. 59, *Schul-Chronik Lämberg. III, 1918–1945*.

21/ K počátkům zpřístupňování zámku Žleby více viz Surovcová, M.: *Zámek Žleby: proměny prezentace a vývoje historických interiérů od konce 19. století do současnosti*, magisterská diplomová práce, FF Univerzity Pardubice, Pardubice 2014, s. 60–64.

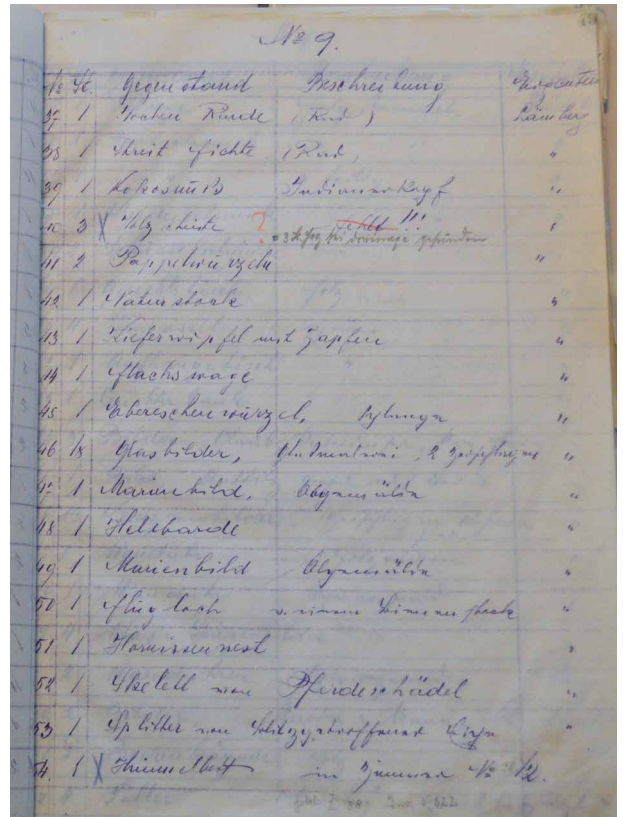
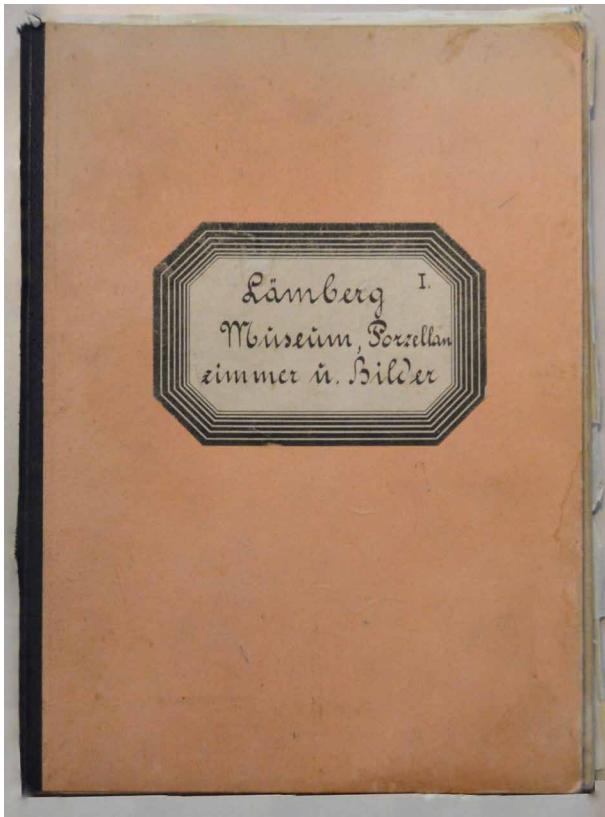
22/ Kühn, P.: *Pamětní síň maršála Radického na Novém Falkenburku*. In: *Bezděz 18*, 2009, s. 286.

23/ Tomášek, P.: *Aristokracie vkusu. Umělecký mecenát a sběratelství knížat ze Salm-Reifferscheidtů v 19. století*, doktorská disertační práce, Masarykova univerzita v Brně, Brno 2017, s. 25–26.

24/ Archiv SZ Lemberk, *Výpis z pozemkové knihy katastrálního území Lemberk*, č. seznamu 468/47, zápis C.

25/ Tj. dnešní „tabulnice“, rohová místnost v západním křídle zámku nacházející se





**Obr. 1.** Inventární sešit Lämberg I. Museum, Porzellanzimmer u. Bilder, počátek 20. let 20. století (foto K. Sommerová 2021).

**Obr. 2.** Stránka ze sešitu Lämberg I. Museum, Porzellanzimmer u. Bilder, počátek 20. let 20. století (foto K. Sommerová 2021).

mezi rytířským sálem a místností vybavenou dnes jako barokní ložnice, v zámeckých inventářích z 20. let minulého století je tato místnost označována pod číslem 9.

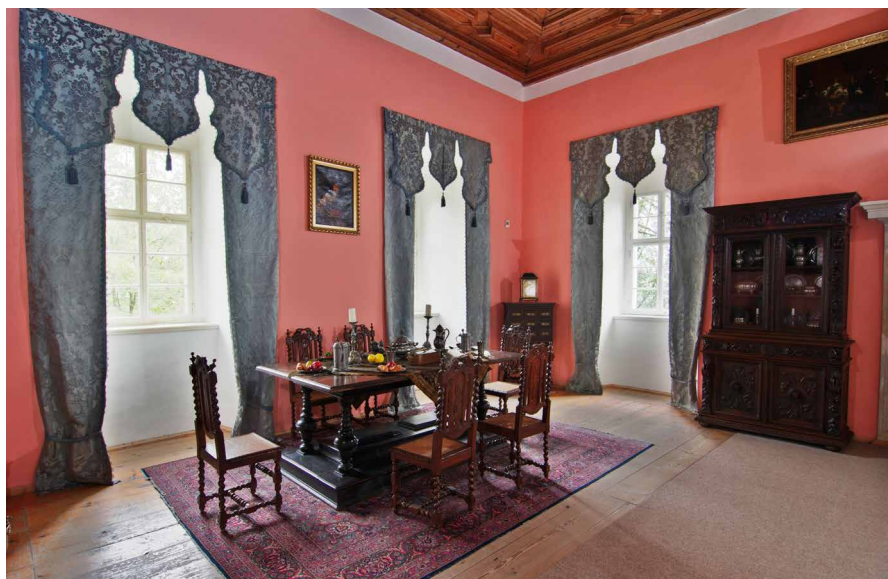
26/ SOA Litoměřice, pobočka Děčín, fond Historická sbírka (rodinný archiv) Clam-Gallasů (1377–1947), inv. č. 2210, kart. č. 647, Gabriela Clam-Gallas, provd. Auersperg, rodinná korespondence 1912–1926, 1938.

27/ Sešit je dnes – spolu s dalšími dvěma – součástí zámecké expozice.

z roku 1909 v pokoji „No. 9“<sup>25/</sup> uvádí ještě „pijárnu“ s vykládaným stropem. Současně se ony předměty v místnosti musely objevit již před rokem 1926 (k tomuto roku datují nejstarší vpisky do inventárního sešitu), „pijárna“ se tak postupně zaplnila předměty nejrozličnější proveniencí a hodnoty – od kořenů stromů přes lidový malovaný nábytek, lidové náboženské obrázky a sošky a nástroje určené k zpracování lnu až po upomínkové předměty a poměrně vzácné exponáty (mj. v podobě obrazů a porcelánu) či zbraně. Až na výjimky (např. sklenice s nápisem „Andenken an das Schulfest Seifersdorf“) bohužel nelze určit původ těchto věcí, jelikož inventář z doby princezny Gabriely obsahuje jen kusé informace a ve zlomku princezny korespondence se žádná vodítka nenacházejí.<sup>26/</sup>

Velký otazník vyvstává zejména v původci a příčině vzniku této na první pohled podivné sbírky. Jelikož nejstarší informace o tomto muzeu pocházejí z inventárního sešitu *Lämberg I. Museum, Porzellanzimmer u. Bilder*<sup>27/</sup>, datovaného do první poloviny 20. let minulého století, tedy do doby, kdy zámek využívala již Gabriela princezna Auerspergová, předpokládá se obecně, že právě ona byla iniciátorkou vzniku tohoto především lidově laděného muzea (obr. 1). Jaký důvod ale mohla mít princezna Gabriela k tomu, aby nashromáždila stovky tolik tematicky i hodnotně nesourodých předmětů a vedle porcelánových kávových souprav a množství obrazů se tak mohly objevit přeslice, člunky a kolovraty, a dokonce i pluh?

Nabízí se hned několik poměrně jednoduchých odpovědí. Sbírkou byly a jsou především odrazem zájmů sběratele. Nejen v 19. století lze ve šlechtických kruzích nalézt sběratele, kteří do svých sbírek nezařadili umělecká díla, ale svůj zájem naopak upřeli např.



**Obr. 3.** Barokní jídelna – dnešní zámecká expozice. Muzeum se původně nacházelo v této místnosti (foto Národní památkový ústav, <https://www.zamek-leberk.cz/cs/cs/fotogalerie/6107-interiery/>).

na přírodniny – zejména pak minerály a rostliny – mezi tyto patřil mj. Kašpar Maria hrabě ze Šternberka (1761–1838), mezinárodně proslulý geolog, botanik a mineralog (celosvětově jej proslavil např. jeho spis *Pokus o geologicko-botanické zpracování pravěké květeny*),<sup>28/</sup> nebo Franz hrabě Hartig (1789–1865), majitel mj. mimoňského a strážského panství, který shromáždil sbírku zoologických preparátů, již později věnoval Vlasteneckému muzeu.<sup>29/</sup> Také princezna Gabriela mohla oplyvat nadšením pro přírodu a lidové předměty a nábytek a současně mít zálibu v porcelánu i kuriozitách (viz hlava indiána z kokosového ořechu apod.).<sup>30/</sup> Podívám-li se však blíže na Gabrielinu zájmy nejen z dětství a dospívání, mezi něž patřily zejména projíždky na koni, sport a plesy, je těžké si tuto dámu představit jako vášnivou sběratelku přeslic a hřebenuů na borůvky.

Dalším možným vysvětlením by tedy byla její snaha pouze zaplnit zámecké prostory, v tomto ohledu se však jeví jako nepochopitelné, proč by se v jediné místnosti nacházelo tak velké množství předmětů, které mohly být rozmístěny i v jiných místnostech, jež kupř. tvořily prohlídkovou trasu a byly poloprázdné. Většina z oněch předmětů se navíc do zámeckých interiérů příliš nehodí, tato možnost se tak nejeví jako příliš pravděpodobná.

Skutečností dále zůstává, že princezna Gabriela na zámku Lemberk netrávila příliš mnoho času. Pokud by se opravdu věnovala sběratelské činnosti, nedává příliš smysl, aby své sbírky shromažďovala na místě, kde prakticky nepobývala a nemohla se z nich těšit, a zámek jistě nenavštěvovala jen proto, aby sem mohla dovézt nové přírůstky do sbírky.

Z podstaty těchto úvah tedy vyplývá otázka: Skutečně vytvořila na zámku Lemberk muzeum, jemuž se obecně přezdívá „muzeum princezny Gabriely“, Gabriela princezna Auerspergová? A pokud ne ona, tak kdo?

Jednu z možných odpovědí na tuto otázku lze hledat v osobě tehdejšího kastelána, který měl na starosti správu zámku. Sám měl pravděpodobně oproti princezně mnohem bližší styky s lidmi, kteří mu mohli podobné lidové věci darovat nebo pomoci nichž

28/ K hraběti ze Šternberka viz např. Majer, J.: *Kašpar Šternberk a jeho doba. Příbram 1988.*

29/ K tomu např. Špět, J.: *Přehled vývoje českého muzejnictví I. (do roku 1945). Praha 1979, s. 10, 19.*

30/ Aschenbrenner, M.: *Z leberských sbírek, 6. díl – „Muzeum poslední majitelky“.* Zpravodaj města Jablonné v Podještědí. *Jablonné v Podještědí 2011, č. říjen, s. 14–15.*

31/ K Nové Louce Svoboda, M.: *Franz hrabě Clam-Gallas, s. 58; Svoboda, M. – Heinzl, J.: Hrabata z Gallasu, Clam Gallasu a Hejnice. Poutní místo a jeho patroni. = Die Grafen von Gallas, von Clam-Gallas und Haindorf. Hejnice, Liberec 2015, s. 76.*

32/ Viz *Lämberg II. Schloss-Inventar, s. 1–19.* Žádná z trofejí, mědirytin s loveckou tematikou apod. se ale nestala součástí tzv. muzea princezny Gabriely.

33/ *Lämberg I. Schloss-Inventar, s. 47a – 47b.*

34/ K tomu také Aschenbrenner, M.: *Z leberských sbírek, 6. díl, s. 14.*



**Obr. 4.** Dcery Franze hraběte Clam-Gallase. Princezna Gabriela stojí uprostřed, hraběnka Kristina úplně vpravo (foto soukromý archiv).

35/ Aschenbrenner, M.: *Zámky, kapitola Zámek Doksy.*

36/ *Historická sbírka [rodinný archiv] Clam-Gallasů (1377–1947), inv. č. 2247, kart. č. 647, Kristiana Clam-Gallas, provd. Arco-Zinneberg, rodinná korespondence 1912–1926.*

37/ Slaviček, L.: *„Sobě, umění, přátelům“: Kapitoly z dějin sběratelství v Čechách a na Moravě 1650–1939. Brno 2007, s. 25–28.*

38/ *Archiv SZ Lemberk, inventář NPF z roku 1949. [kopie, uloženo také v Národní archiv Praha, fond Státní památková správa, dodatky (1953–1958), inv. č. 134, kart. č. 83.*

by je získal. V úvahu připadá také možnost – ač spíše méně než více pravděpodobná –, že se vůbec nejedná o zvláštní osobní sbírku, ale ony předměty se v „muzeu“ ocitly spíše náhodou. Když roku 1918 vznikla Československá republika, přinesla s sebou nový řád, který způsobil, že šlechta musela značnou část svých statků postoupit československému státu. Tímto způsobem se na Lemberk mj. dostalo nepřeberné množství mobiliáře z Nové Louky, loveckého zámečku, který Franz hrabě Clam-Gallas, ale před ním i jeho otec hrabě Eduard Friedrich, rád využíval při svých oblíbených honech a který musel roku 1919 postoupit ČSR; když se zámečku ujal československý stát, nechal jej kancléř prezidenta republiky Přemysl Šámal (zámeček je proto dnes znám jako tzv. Šámalova chata) přebudovat pro účely prezidentských návštěv, kterých se však Nová Louka nedočkala, a tak zámeček nadále využívali pro své kratochvíle státní úředníci.<sup>31/</sup> Zámek Lemberk tak byl loveckým zámečkem obohacen o značné množství nábytku a desítky jeleních i srnčích paroží, ale také o 50 mědirytin od Johanna Eliase Ridingera (1698–1767), německého malíře a rytce, který patří mezi nejvýznamnější zobrazovatele (nejčastěji lovných) zvířat – část z těchto rytin je dnes součástí expozice na Lemberku.<sup>32/</sup> Stejně tak byla na Lemberk převezena část mobiliáře z pražského Clam-Gallasovského paláce, který byl postoupen k užívání ministerstvu financí (např. schwarzwaldské hodiny, několik obrazů, ale i nádobí a nábytek).<sup>33/</sup> Lze tedy uvažovat o možnosti, že podobný osud potkal také chalupy z okolí zámku Lemberk a jejich zařízení se tak přestěhovalo do zámeckých prostor předtím či poté, co byly chalupy prodány soukromníkům.<sup>34/</sup> Tak by se snad dal vysvětlit např. malovaný nábytek či zemědělské nářadí, pro původ další, nemalé části obsahu muzea však toto vysvětlení není příliš uspokojivé, jelikož běžnému vybavení chalup neodpovídá, do muzea muselo být získáno jinou cestou. Přesun mobiliáře z Nové Louky a Prahy na zámek Lemberk byl navíc v inventářích



zaznamenán, kdežto o podobném přesunu „z chalupy na zámek“ není v sešitech ani zmínka.

Je však nutné se zaměřit ještě na jednu skutečnost: Před princeznou Gabrielou měla zámek Lemberk v užívání její starší sestra Kristina, která zde – na rozdíl od Gabriely – trvale, ač ne moc dlouho bydlela (na Lemberk se přestěhovala na začátku roku 1921<sup>35/</sup> a již stejného roku se ve Vídni provdala za Josefa hraběte Arco-Zinneberga a odešla s ním do Mnichova).

Kristinin upřímný zájem o zemědělství a skutečnost, že se Lemberk stal jejím sídlem a věnovala se nejen jeho správě, ale také historii, mě vedou k přesvědčení, že to ona je původkyní zvláštní sbírky, která je v inventářích vzniklých na počátku 20. let minulého století nazvána „muzeem“. Je možné, aby kromě vlastivěd, jimiž obohatila svou zámeckou knihovnu, sbírala také předměty, které měly spojitost se zemědělstvím, životem v chalupách anebo jen připomínaly události odehrávající se na velkostatku, jenž spravovala? Pro toto tvrzení jsem opět nenalezla přímé doklady, alespoň co se týče zlomku z hraběčiny soukromé korespondence uchované v archivu v Děčíně-Podmoklech. V jednom z těchto dopisů však lze nalézt doklad jejího zájmu o historii – pisatel v něm sděluje hraběnce Kristině, že pro ni v archivu nalezl jisté materiály k rodinám Clam-Gallas a Waldstein.<sup>36/</sup> Toto a ohled na zájmy a tichou, odevzdanou povahu hraběny Arco-Zinnebergové, pak charakteru muzea, jehož hojné pozůstatky lze dodnes na zámku Lemberk nalézt, odpovídá mnohem více než energická dáma milující tanec a koně, kterou zosobňuje Gabriela princezna Auerspergová.

Bylo-li tomu opravdu tak, pak princezna Gabriela spolu se zámekem a přilehlými pozemky zdědila také různorodou sbírku své starší sestry, a tato sbírka na zámku zůstala až do poválečných let, kdy byla z Lemberku z velké části odvezena na jiné zámecké objekty.

Není ani jasné, jak, resp. odkud se jednotlivé předměty do „muzea“ na Lemberku dostaly. Vzhledem k malému (známému) množství informací ohledně původů jednotlivin ze sbírek dodnes nebyl sběratelský proces ani v obecném měřítku probádán. Lubomír Slaviček uvádí pouze základní mechanismy, jimiž lze nejrůznější předměty do svých kolekcí nabýt: 1) díla pocházející z dílen žijících umělců, 2) sběratelé výtvarných děl z bohatých a významných šlechtických rodů mohli mít vlastní, dvorní malíře, 3) sbírkové předměty přinesly sběratelům věnem jejich manželky [jako mj. v případě Kristiána Filipa Clam-Gallase], 4) předměty mohl sběratel nabýt jako dědictví po svých příbuzných, 5) sbírky jsou rozšiřovány dary od přátel či lidí toužících po přízni obdarovaného, a konečně 6) sběratel předměty zakupuje (i v rámci celých souborů – např. kolekce drahých kovů či obrazů).<sup>37/</sup>

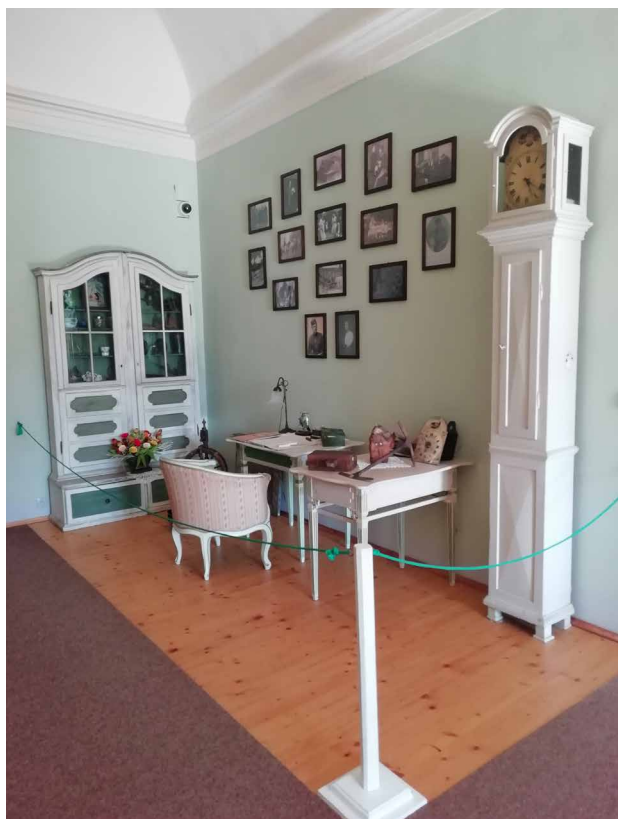
Pátrání po původu předmětů konkrétně v tzv. muzeu princezny Gabriely – resp. hraběny Kristiny – komplikuje ona skutečnost, že se k jednotlivým položkám v soupisu



**Obr. 5.** Zámek Lemberk na pohlednici z roku 1930 (foto Bayerisches Hauptstaatsarchiv in München, <https://www.portafontium.eu>).

39/ Z dopisů Kristině hraběnce Arco-Zinnebergové vyplývá, že pokud ne přímo ona, tak přinejmenším její sestra Eleonora Karlovy Vary navštívila. Spojitost s karlovarským porcelánem v leberském muzeu zde však s jistotou hledat nelze. Viz Státní oblastní archiv Litoměřice, pobočka Děčín, fond Historická sbírka (rodinný archiv) Clam-Gallasů (1377-1947), inv. č. 2247, kart. č. 647, Kristiána Clam-Gallas, provd. Arco-Zinneberg, rodinná korespondence 1912-1926.

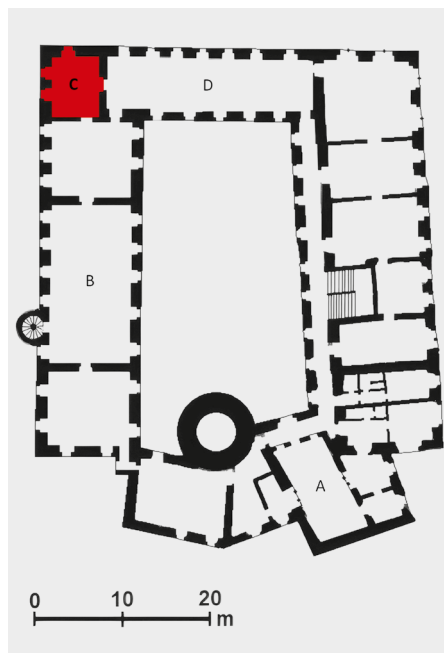




**Obr. 6.** Připomínka muzea v dnešní zámecké expozici (foto K. Sommerová 2021).

mobiiliáře jen zřídka nachází bližší informace, jež by jejich vzhled, způsob nabytí do sbírky muzea aj. upřesňovala. Výjimku tvoří např. památeční skleničky z Žibřidic zmiňované výše či jubilejní šátek, o němž se však bližší informace nedozvídáme z meziválečného inventáře *Lämberg I. Museum, Porzellanzimmer u. Bilder*, ale ze soupisu mobiliáře vzniknuvšího po válce z popudu Národního pozemkového fondu,<sup>38/</sup> který byl též sepisován po jednotlivých místnostech, a lze tedy zde zanesené položky konfrontovat s inventářem předešle jmenovaným. Dále byly u dvou podmaleb nalezeny nápisy poskytující reálie ohledně jejich vzniku – namaloval je Anton Schleufer z Žibřidic v roce 1904. U několika talířů je také napsán výrobce – na čtyřech z nich je jméno Novotný (tj. August Novotný, Karlovy Vary), u jiných Palme (tedy Josef Palme, Šelty u Nového Boru).<sup>39/</sup> Tyto předměty si tak tvůrce sbírky zřejmě přivezl z cesty jako suvenýr, nebo je možná získal darem. Nikdy se však už nejspíš nedozvíme, jestli bylo záměrem sběratele, který se o sbírku v leberském muzeu zasloužil (ať už to byla princezna Gabriela nebo ne), jen sbírat předměty upomínající na místa patřící dříve ke clam-gallasovskému panství – jako v případě Žibřidic – nebo se zde hromadily dary návštěvníků, již si přišli prohlédnout zámek, bývalých poddaných či snad přímo návštěv majitelů či správce Lemberka (v tomto případě lze uvažovat např. o porcelánu či o exotice v podobě indiána z kokosového oře-

chu) nebo zde bylo shromažďováno i to, co původně náleželo k leberskému vybavení, ale pro svůj stav či starobylé vzezření to bylo uloženo právě v muzeu (opět uvažují např. porcelán, zejména pak ty soupravy, jež byly dle inventáře poškozené a nebyly tedy vhodné k podávání čaje a kávy, případně také staré brýle a deštník aj.).



**Obr. 7.** Půdorys zámku Lemberk s vyznačenou místností „č. 9“ (pod písmenem „C“), v níž se muzeum nacházelo. Pro lepší orientaci jsou v plánu vyznačeny další tři místnosti: A) zámecká kaple, B) bajkový sál, D) rytířský sál (autor J. Ruc 2022).

Na předchozích řádcích jsem se pokusila zdůvodnit svůj závěr, že iniciátorkou muzea na zámku Lemberk nebyla – navzdory obecným předpokladům – Gabriela princezna Auerspergová, ale její starší sestra Kristina hraběnka Arco-Zinnebergová. Původ množství předmětů, jež byly součástí této sbírky, však již tak jasný není a poskytuje tedy prostor pro další zkoumání.

Článek vychází z poznatků mé bakalářské práce obhájené na Univerzitě Palackého v Olomouci v roce 2021 pod názvem *Sběratelská činnost Gabriely princezny Auerspergové na zámku Lemberk s přihlédnutím ke konkrétním předmětům sbírky*.

## ARCHIVNÍ PRAMENY

Archiv státního zámku Lemberk.

Státní oblastní archiv (SOA) Litoměřice, pobočka Děčín

Historická sbírka (rodinný archiv) Clam-Gallasů (1377–1947).

Státní okresní archiv (SOkA) Česká Lípa

Archiv města Jablonné v Podještědí (1364–1945).

Obecná škola (německá) Lvová (1826–1945).

## EDICE PRAMENŮ

Clam-Gallas, C. – Winkelbauer-Kelly, Ch. (eds.) – Blaschek, W. von: Unsere Vorfahren: Ein kurzer Ausschnitt aus der Familiengeschichte der Grafen von Clam und Galas zum Schloss Campo und Freyenthurn. Wien 1963.

Paleczek, R. (ed.): Zwei Schwestern an der Front: Edina Gräfin Clam-Gallas und Therese Gräfin Buquoy als Malteserschwestern im Ersten Weltkrieg (1915–1918). Quellen und Studien zur Geschichte und Kultur der Sudetendeutschen. Band 5. München 2015.

## LITERATURA

Aschenbrenner, M.: Zámky okresu Česká Lípa. Česká Lípa 2021 (v tisku).

Aschenbrenner, M.: Z lemberských sbírek, 6. díl – „Muzeum poslední majitelky“. Zpravodaj města Jablonné v Podještědí. Jablonné v Podještědí 2011, č. říjen, s. 14–15.

Černá, R. – Krumholz, M. – Kurešová, J.: Proměny zámeckého areálu Lemberk. Na Sychrově 2016.

Hantschel, F.: Leipaer Touristen-Führer mit einem umfassenden Verzeichnisse von Halbtags. Und Ganztags-Ausflügen auf den in Leipa einmündenden Strecken der Böhmisches Nordbahn und Aussig-Teplizer Eisenbahn: Mit einer Übersichtskarte und 6 Bildern. Böhmisches Leipa [cca 1930].

Chyský, Č.: Frýdlant zámek a město. In: Bezděz: Přehled kulturních a přírodních poměrů severních Čech a Lužice 4, Semily 1933, s. 51–53.

Kafka, J.: Lužické Hory a Ještěd. Praha 1909.

Kühn, P.: Pamětní síň maršála Radeckého na Novém Falkenburku. In: Bezděz 18, 2009, s. 281–291.

Lustig, R.: Schematismus velkostatků v Čechách. Praha 1933.

Majer, J.: Kašpar Šternberk a jeho doba. Příbram 1988.

Netková, J. – Svatoňová, J.: Návštěvní řády a zpřístupňování hradů a zámků. Část I. In: Památky a příroda: časopis státní památkové péče a ochrany přírody 9, Praha 1984, 449–460.

Pavlíková, J.: Hrad a zámek Frýdlant. In: Aschenbrenner, M. a kol.: Interiéry hradů a zámků v Libereckém kraji a historie jejich zpřístupňování. Liberec 2012, s. 7–20.

Rucz, J.: Svorsko-jablonská dráha – založení, stavba a s tím spojené problémy. In: Bezděz 26, 2017, s. 97–118.

Řivnáč, F.: Řivnáčův průvodce po Království českém. I. část popisná. Praha 1882.

Sedláček, A.: Hrad, zámek a tvrze Království českého. Díl XX. Boleslavsko. Praha 1895.

Slaviček, L.: „Sobě, umění, přátelům“: Kapitoly z dějin sběratelství v Čechách a na Moravě 1650–1939. Brno 2007.

Sommerová, K.: Sběratelská činnost Gabriely princezny Auerspergové na zámku Lemberk s přihlédnutím ke konkrétním předmětům sbírky, bakalářská práce, Univerzita Palackého v Olomouci, Olomouc 2021.

Surovcová, M.: Zámek Žleby: proměny prezentace a vývoje historických interiérů od konce 19. století do současnosti, magisterská diplomová práce, Univerzita Pardubice, Pardubice 2014.

Svoboda, M.: Clam-Gallasové (1757–1945). In: Krumholz, M. – Svoboda, M.: Clam-Gallasův palác. Johann Bernhard Fischer von Erlach: architektura, výzdoba, život rezidence: Clam-Gallasův palác, 30. 11. 2007 – 27. 1. 2008. Praha 2007.

Svoboda, M.: Franz hrabě Clam-Gallas: obrysy portrétu. = Franz Graf Clam-Gallas: Konturen eines Porträts. Hejnice, Liberec 2019.

Svoboda, M. – Heinzl, J.: Hrabata z Gallasu, Clam Gallasu a Hejnice. Poutní místo a jeho patroni. Die Grafen von Gallas, von Clam-Gallas und Haindorf. Hejnice, Liberec 2015.

Šindlauer, Z.: Severočeská transverzálka. Praha 2008.

Špét, J.: Přehled vývoje českého muzejnictví I. (do roku 1945). Praha 1979.

Tomášek, P.: Aristokracie vkusu. Umělecký mecenáš a sběratelství knižat ze Salm-Reifferscheidtů v 19. století, doktorská disertační práce, Masarykova univerzita v Brně, Brno 2017.

Zahradník, P.: Zámek Lemberk. Dějiny objektu. Praha 1994 [nepublikováno].

## RESUMÉ

### Museum im Schloss Lemberk. Teil 1. – Wer? Warum? Und wie?

Kateřina Sommerová

Der Artikel befasst sich mit der bescheidenen musealen Sammlung, die wohl in den ersten Jahren nach dem Ende des Ersten Weltkriegs in Schloss Lemberk entstand. Dieses Museum war offensichtlich Teil der Besichtigungsrouten, die Besucher schon Ende des 19. Jahrhunderts absolvieren konnten – der älteste Beleg über eine Besichtigung auf dem Lemberk stammt von 1882. Das Schloss wurde also irgendwann im Vorjahr der Öffentlichkeit zugänglich gemacht. Damals war der Raum, in den später das Museum einzog, eine Schänke (so wurde er in den zeitgenössischen Touristenführern genannt), später wurde er mit Gegenständen aus dem adeligen, aber vor allem dem volkstümlichen Milieu gefüllt.

Es lässt sich nicht mit Bestimmtheit sagen, wer der Initiator dieses kleinen Museums war – allgemein wird angenommen, dass es Gabriela Prinzessin von Auersperg war, die Lemberk seit den zwanziger Jahren des vergangenen Jahrhunderts nutzte, aber auch der Kastellan, der im Schloss lebte, konnte eventuell seiner Sammlerleidenschaft fröhnen. Zudem sollte die Persönlichkeit von Christina Gräfin von Arco-Zinneberg, Gabrielas ältere Schwester, nicht vergessen werden, für die das Schloss Lemberk ursprünglich modernisiert wurde und die im Gegensatz zu ihrer Schwester 1921 einige Monate hier wohnte. Zudem interessierte sie sich sehr für Geschichte, was den Gedanken nahelegt, dass Christina das Museum gründete und Gabriela, die Lemberk von ihrer Schwester erbt, das nur weiter so beließ.

Woher die Gegenstände stammten, die Teil der Museumssammlung wurden, kann man bis auf einige Andenken und Untermalungen nicht mit Sicherheit bestimmen. Anscheinend handelte es sich in etlichen Fällen um Reiseandenken oder Gegenstände, die wegen ihres Zustandes nicht mehr verwendungsfähig waren (z. B. Geschirr). Das Museum verdient also noch weitere Aufmerksamkeit seitens der Forscher.

## ABBILDUNG

Abb. 1. Inventarheft Lämberg I. Museum, Porzellanzimmer u. Bilder, zu Beginn der zwanziger Jahre des 20. Jahrhunderts. (Foto Kateřina Sommerová, 2021).

Abb. 2. Eine Seite aus dem Heft *Lämberg I. Museum, Porzellanzimmer u. Bilder*, Anfang der 1920er Jahre (Foto K. Sommerová 2021).

Abb. 3. Der barocke Speisesaal – die heutige Schlossausstellung. Das Museum befand sich ursprünglich in diesem Raum (Foto Národní památkový ústav, <https://www.zamek-lembek.cz/cs/cs/fotogalerie/6107-interiery>).

Abb. 4. Die Töchter von Franz Graf Clam-Gallas. Die Prinzessin Gabriele steht in der Mitte, die Gräfin Christine ganz rechts (Foto Privatarchiv).

Abb. 5. Das Schloss Lämberg auf einer Ansichtskarte aus dem Jahr 1930 (Foto Bayerisches Hauptstaatsarchiv in München, <https://www.portafontium.eu>).

Abb. 6. Die Erinnerung an das Museum in der heutigen Schlossausstellung (Foto K. Sommerová 2021).

Abb. 7. Der Grundriss des Schlosses Lämberg mit dem markierten Raum „Nr. 9“ (unter dem Buchstaben C), in dem sich das Museum befand. Zur besseren Orientierung sind auf dem Plan weitere drei Räume markiert: A) Schlosskapelle, B) Fabelsaal, D) Rittersaal (Autor J. Ruc 2022).

Übersetzt von Petra Sochová