

TVRZ TLUSTEC U JABLONNÉHO V PODJEŠTĚDÍ

FORTRESS TLUSTEC NEAR JABLONNÉ V PODJEŠTĚDÍ

Jiří Úlovec

Praha; jiri.ulovec@seznam.cz

Vesnice Tlustce, nazývaná zprvu Tlustec, vznikla zřejmě až v průběhu 13. století. Jejím prvním majitelem byl Mikuláš z Tlustce, připomínaný k roku 1371, zřejmě stavitel zdejšího dvora s tvrzí. V průběhu 15. století získali majetek Blektové z Útěchovic, kterým pak patřil do počátku 17. věku. Tehdy byl spojen se sousedním valtinovským statkem a od roku 1718 patřil k panství Jablonné – Nový Falkenburk. V 19. století byl opět oddělen, po roce 1945 připadl státu a až po roce 1990 znovu přešel do soukromého vlastnictví.

Gotické sídlo bylo ve dvoře založeno asi ve druhé polovině 14. století. Majitelům sloužilo následujících dvě stě let. Kolem roku 1580 přestalo vyhovovat jejich nárokům a bylo rozšířeno o renesanční přístavbu, doloženou v roce 1586. Starší budova později zanikla, ale mladší se dochovala. Je to obdélné, původně dvoupatrové, po mladších úpravách třípatrové stavení kryté valbovou střechou. Budova tvrze sloužila po roce 1945 výhradně hospodářským účelům. Nebyla dlouhodobě udržována, chátrala a postupně se rozpadla. Dnes z ní stojí jen obvodové zdivo do výše druhého patra a pokud nebude opravena, zcela se zřítí.

Česká šlechta, Blektové z Útěchovic, Pachtové z Rájova, severní Čechy, středověk, tvrz

Village Tlustce, in the beginning called Tlustec, was obviously not founded before the 1200s. Its first owner was Mikuláš of Tlustec, first mentioned as of 1371, who was most likely the builder of a local homestead with fortress. In the course of the 15th century the property was acquired by Blektas of Útěchovice to whom it belonged until the beginning of the 17th century. At this time it merged with the neighbouring farmyard of Valtinov and in 1718 became a part of mansion Jablonné–Nový Falkenburk. In the 19th century it was separated again, after 1945 devolved to the state and no earlier than 1990 it was privatized again.

A gothic settlement within the homestead was founded about in the second half of the 14th century. It served its owners for about two hundred years thereafter. In about 1580 it did not match with their requirements any more and was extended by a renaissance attachment, documented as of 1586. The older building perished later on, but the younger one remained in a good condition. It is a double-floor, after later adjustments a three-floor building with rectangular ground plan and a hipped roof. After 1945 the fortress building was used exclusively for economic purpose. Owing to longlasting lack of maintenance it wasted away and gradually decayed. At the present only two-floor high peripheral walls stand up and unless rebuilt, they will fall apart completely.

Czech nobility, Blektas of Útěchovice, Pachtas of Rájov, North Bohemia, middle age, fortress

Zvlněná krajina mezi Jablonným v Podještědí a Zákupy, jíž dominuje vrch Tlustec o výšce 591 metrů nad mořem, byla osídlena soustavněji zřejmě až během 13. a 14. století. Tehdy v ní bylo založeno několik vesnic, v nichž později stávala panská sídla, tvrze a zámky, centra samostatných statků. Kromě zákupského hradu a zámku a Nového Falkenburku poblíž Jablonného to byly především tvrze v okolí Brniště. Zatímco o Tlustecké – Novém Tolcbachu a Velkém Valtinově bylo na stránkách tohoto sborníku již referováno,^{1/} bývalé tvrze a zámky v Brništi, Hlemýždí, Horním Valtinově, Postřelné, Tlustci, Jablonném a Markvarticích na podrobnější průzkum historického vývoje a vlastnických vztahů k tamním sídlům ještě čekají. Předkládaný příspěvek se zabývá podrobněji historií a stavební podobou tvrze Tlustec.

Tvrz Tlustec, jejíž název je znám z variant Tlustec, Tlustce, Tölzel, Tölzelsdorf (Tölzeldorf) či Tolzbach, se tyčí v bývalém hospodářském dvoře na návrší nad Panenským potokem, asi 250 metrů jižně od zámku ve Velkém Valtinově (obr. 1). Kdysi k němu patřila stejnojmenná víska, ležící asi půl kilometru jihovýchodním směrem, mající dnes úřední jméno Tlustce.^{2/} Doba jejich založení není jistá; lze sice předpokládat, že ves je starší než tvrz, nicméně žádné bližší zprávy či jiné doklady o stáří obou míst dosud neznáme. Dosud nejstarší známou zmínkou proto zůstává záznam z 1. prosince 1371, kdy Mikuláš z Tlustce vlastnil podací právo ke kostelu v Heinrichsdorfu v sousední Lužici, k němuž tehdy dosadil faráře Tučka.^{3/} Také následující dvě zprávy se pojí k tomuto místu. Po Tučkově úmrtí obsadil Mikuláš z Tlustce tamní faru 10. září 1380 Mikulášem a o tři roky později, 18. listopadu 1383, Mikulášem z Mimoně.^{4/} Více zpráv z doby, kdy žil, dosud nebyly nalezeny.

Mikuláš, první známý vlastník Tlustce, zemřel před rokem 1391. Nelze vyloučit, že se stal obětí morové rány, zasáhnuvší v roce 1390 Čechy.^{5/} V roce 1391 jsou totiž v souvislosti s projednáváním odúmrti v Horce zmiňováni sirotci po něm pozůstalí.^{6/} Tímto údajem ovšem končí prozatím známé dějiny Tlustce ve 14. století, neboť následující písemné zmínky se buďto nedochovaly, nebo se je ještě nepodařilo objevit. Od Sedláčkových dob jsme tedy v poznání počátků jeho historického vývoje nepokročili.^{7/} V dějinách vsi a tvrze tak vznikla více než stoletá prouška, neboť na pevné půdě se ocitáme teprve počátkem 16. věku.

Vzhledem k výše uvedeným skutečnostem můžeme jen předpokládat, že tlustecký statek buďto vlastnili po určité době Mikulášovi potomci, nebo byl připojen k sousedním majetkům, obdobně jako v případě blízkého Valtinova. Neznáme přesně kdy ho pak získali členové rodu Blektů z Útěchovic. Pocházeli ze stejnojmenné vsi a tvrze, ležící poblíž Stráže pod Ralskem a asi osm kilometrů jihovýchodně od Tlustce. Jelikož jim bylo nedávno věnováno několik speciálních příspěvků, nebudeme se problematikou členů rodu a jejich sídla zabývat.^{8/} Vzhledem k absenci písemných zpráv zbyvá konstatování, že Blektové vlastnili nejpozději počátkem 16. století Tlustec. Z jejich bohatého rozrodu tehdy žil především Jan Blekta z Útěchovic, jemuž patřil valtínovský statek s Tlustcem. Jak dlouho jej držel, ovšem nevíme. Snad počátkem dvacátých let předal majetek synům Friedrichovi, Jindřichovi, Hanušovi, Jiřímu a Jáchymovi. Pro druhorozeného Jindřicha tehdy byla oddělena část Valtinova se sousedním Tlustcem. Jelikož Jindřich se psal s přídomkem po tlusteckém statku poprvé v roce 1524, je zřejmé, že k rozdělení dědictví mezi bratry došlo někdy před tímto datem.

Tlustecký statek tedy patřil minimálně od roku 1524 Jindřichovi. Tehdy se po něm psal s přídomkem ve tvaru „na Tlustci“, když byl dvakrát pohnán před komorní soud k po-

1/ Úlovec 1994, Úlovec 2007.

2/ K vývoji místního jména srovnej Profous – Svoboda 1957, s. 342–343.

3/ LC 2, s. 65. K nejstarším zprávám srovnej Šimák 1938, s. 776.

4/ LC 3–4, s. 138 a 162.

5/ Podrobněji Kolektiv 1996, s. 57–64 a zvl. s. 63, a dále Bobková – Bartlová 2003, s. 12.

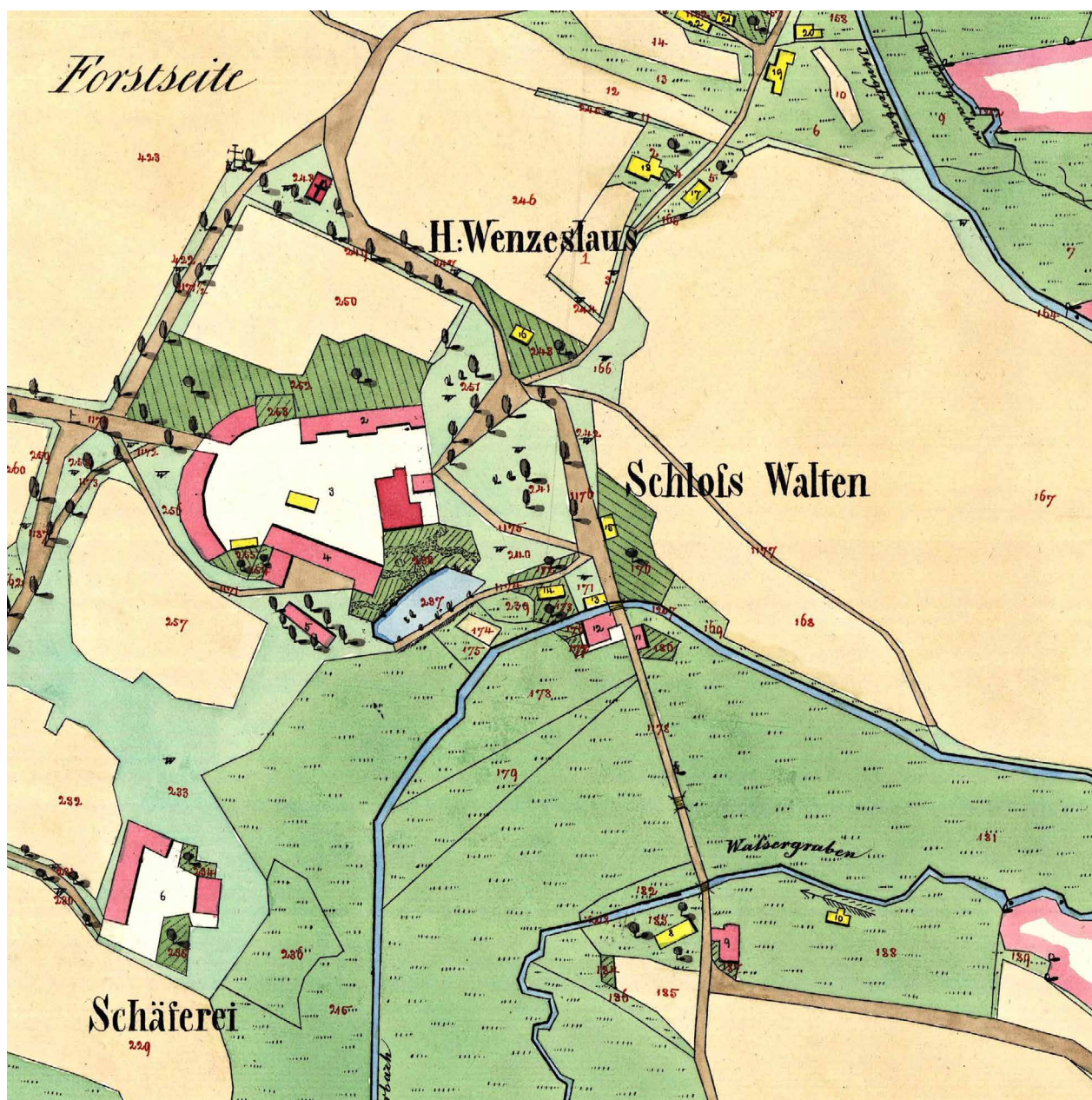
6/ AČ 31, s. 68–71, č. 97.

7/ Sedláček 1895, s. 292. K tomu srovnej starší práci Josefa Meissnera 1879, s. 188–189, s některými chybnými údaji. Kompilací údajů publikovaných oběma autory vznikla stať v kolektivním díle z roku 1984, s. 469–470.

8/ Byl to především Škabrada 1990 a dále Úlovec 2006.

9/ NA – KomS 26, fol. 105v, a 139, totéž viz AČ 33, s. 18–19, č. 5233, a s. 247, č. 5971.

10/ Brikcí z Licka, Titulář, Praha 1534, fol. J 1.



Obr. 1. Tlustec (okr. Česká Lípa), výřez z císařského otisku mapy stabilního katastru Velkého Valtinova z roku 1843. V její horní části je rozložena budova valtínovské tvrze a zámku, zaujímající východní okraj poplužního dvora, jižně odtud stojí dvůr Tlustec, označený jako ovčín („Schäferei“) s tvrzí ve východním průčelí (Mapový podklad: Archiválie Ústředního archivu zeměměřičtví a katastru, www.cuzk.cz).

dání svědectví proti Prokopovi z Vartenberka,^{9/} a s tímž přídomkem, ovšem v chybně zapsaném tvaru „a na Tlusczy“ ho nacházíme také v tituláři české šlechty z roku 1534.^{10/} Nástupci v držbě statku byli pravděpodobně jeho synové, Sebastián Blekta z Útěchovic s bratrem Mikulášem. Na rozdíl od předcházejících vlastníků statku o nich zůstalo dochováno přece jen více zpráv. Dosud nejstarší a hned velmi důležitá pochází z roku 1540. Ta totiž dokládá, že zmíněné rozdělení blektovského majetku buďto nebylo definitivní, nebo bratři později jeho držbu opět spojili. Sebastián Blekta tehdy totiž uzavřel smlouvu s již známou pětici členů rodu sídlící především na sousední valtínovské tvrze, s bratry Friedrichem, Jindřichem, Hanušem, Jiřím a Jáchymem, tedy s jeho otcem a čtyřmi strýci. Ve smlouvě se přiznal k dluhu ve výši 100 kop českých grošů a pojistil jim ho na tlusteckém majetku s právem uvázat se „v Tlustec v tvrz, v dvůr

poplužní s poplužím, v Valtinově půl vsi a v polovici dvorů kmetcích s platem, což tu má, v Postřelnou ves celou a dvory kmetcí s platem, s dědinami, lukami, lesy“ a dalším příslušenstvím, pokud by dluh neuhradil ve stanoveném termínu.^{11/} O skutečnosti, že v žádném případě nešlo o běžný dluh, svědčí vklad podobného závazku pětici uvedených bratrů, pojištěný na valtínovském statku s tím, že pokud by mu pohledávku do konce jejich životů nevyplatili, povolují mu uvázat se „ve Valtinově tvrz, v dvůr poplužní s poplužím, v Šnekendorf ves celou a dvory kmetcí s platem, s mlejnem tudíž, v Brniště ve dva dvory kmetcí s platem, což tu mají“ a v další příslušenství statku.^{12/} Uzavřené smlouvy proto lze považovat za jeden z poměrně běžně užívaných způsobů, jak uchovat majetek v držení rodu pro případ, že by některá větev vymřela bez přirozeného dědice.

Jak bylo na svém místě uvedeno, Sebastián držel tlustecký statek s bratrem Mikulášem. Důvod, proč nebyl mladší z dvojice uveden ve smlouvách z roku 1540, neznáme. Oba bratři se připomínají společně poprvé o rok později, tedy v roce 1541. Tehdy byl projednáván hraniční spor mezi majiteli sousedních pozemků, konkrétně mezi jmenovanými bratry a Kašparem Hiršpergárem z Königsheimu na Vartenberce (dnes Stráž pod Ralskem) „vo horu řečenou Tlustecká“.^{13/} Následující spor mezi týmiž stranami „vo díl hory Tlustecké a o louky“ mezi Hlemýždím, Hlohovou a Luhovem ukončila smlouva podepsaná v roce 1546.^{14/} Jiný spor vedl v roce 1545 samotný Sebastián, resp. byl pohnán před komorní soud sousedem Mikulášem Mnětickým ze Mnětic a obviněn, že nechal cestu „od starodávna bylou, pod Tlusteckou horou ležící, zasekati a zarubati“, čímž mu brání jezdit bez překážek na vlastní louku.^{15/}

Záznam z roku 1546 je poslední, který se bratrů týká. Písemné prameny o nich poté mlčí. Je tedy pravděpodobné, že neznámo přesně kdy po roce 1546 zesnuli. Tím ovšem vstoupily v platnost smlouvy uzavřené v roce 1540. Skutečnost, že tlustecký statek s valtínovským podílem připadl známé pětici bratrů vlastnicích zbylý díl Valtinova, dokládá zpráva z téhož roku. Jeden z dědiců, Jiří Blekta z Útěchovic, totiž zapsal věno manželky Heleny, rozené z Gersdorfu, na valtínovském statku a „v Tlustci na tvrzi a na dvoru poplužním s poplužím“ a dalším příslušenstvím ve výši 150 kop českých grošů a přiznání vložil do zemských desek.^{16/}

Rokem 1546 tak skončilo přímé vlastnictví Tlustce Sebastiánem a Mikulášem a přešlo zpět na jejich otce a strýce. I přes Jiřího zápis věna se zdá, že bratři vlastnili spojený valtínovsko-tlustecký statek několik let společně a jeho úplné rozdělení proběhlo teprve v letech 1548 až 1552. Tento předpoklad posilují dvě zprávy. V roce 1548 zapsal Jáchym Blekta věno manželce Dorotě, rozené z Gejzinku, ve výši 200 kop českých grošů na vlastním tlusteckém majetku s tvrzí,^{17/} kdežto Jiří Blekta zrušil v roce 1552 vklad manželčina věna z roku 1546 na Valtinově a Tlustci a zapsal ho jen na Valtinově.^{18/} Jáchym se tímto aktem stal samostatným vlastníkem tlusteckého majetku, na němž zapsal v roce 1555 zvýšení manželčina věna na částku 400 kop českých grošů.^{19/} Pro úplnost dodejme, že Jiřímu s Friedrichem zůstal ve společné držbě valtínovský statek s tvrzí, kdežto Jindřich s Hanušem převzali vsi Brniště a Hlemýždí a finanční hotovost jako vyrovnání ceny mezi jejich podíly.

Tlustec tedy vlastnil nadále samotný Jáchym. V roce 1556 byl zaznamenán v dalším tituláři české šlechty s přídomkem „na Tlustcy“.^{20/} O rok později ho nacházíme v seznamu poplatníků berně, kdy musel odevzdat odhad výše majetku k daňovým účelům. Mezitím zesnul jeho bratr Hanuš-Jan a on byl určen jedním ze správců pozůstalosti,

11/ NA – DZV 249, fol. B 6–6v (= fol. B 12v–13), vklad z roku 1542.

12/ Tamtéž, fol. B 5v–6 (= fol. B 12–12v), vklad z roku 1542.

13/ NA – NP, i. č. 81, fol. 84–87v (= fol. B 13–15v), totéž AČ 30, s. 87–92, č. 30.

14/ Tamtéž, fol. 116v–117 (= fol. C 4), totéž AČ 30, s. 123–124, č. 41.

15/ NA – KomS 49, fol. D 16v–18.

16/ NA – DZV 8, fol. C 10v–11.

17/ Tamtéž, fol. H 22v.

18/ NA – DZV 10, fol. F 26–26v.

19/ NA – DZV 8, fol. H 22v, juxta.

20/ Mikuláš Šud z Semanína, Titulář, Praha 1556, fol. T 4v. Použitý výtisk uložen v NA – Knihovna, sign. IV C 44.

takže odhad přiznal za majetek vlastní i pozůstalý po bratrovi.^{21/} Někdy v této době také zesnula jeho manželka Dorota. Kolem roku 1563 se oženil podruhé a za manželku pojal Annu, rozenou ze Šenfeldu. V roce 1563 jí pak zapsal „na tvrzi Tlustci, na dvoru tudíž poplužním s poplužím, na vsi tudíž Tlustci a dvorech kmetcích s platem, na mlejně tudíž“ a dalším příslušenstvím věno ve výši 300 kop českých grošů.^{22/}

Jáchym Blekta byl aktivní také politicky. V roce 1561 byl na říjnovém zemském sněmu zvolen zpravodajem („relátorem“) zemského sněmu za rytířský stav.^{23/} V roce 1567 pak byl na zemském sněmu zvolen jako výběrčí berně v Litoměřickém kraji.^{24/} Šedesátá a počátek sedmdesátých let, tedy prakticky celý zbytek jeho života, pak vyplňovaly vleklé spory se sousedy a zvláště s příbuznými Blekty. Vše začalo již v roce 1559 sporem s Kateřinou Blektovou, manželkou Jiřího Mengesreitera z Truglova, o průběh hranic mezi pozemky v okolí vsi Brniště. Jáchym nejprve pohnal před soud Kateřinu, ale poté co druhá strana požádala o úřední stanovení rozsahu škod a obeslala před soud jeho, rozhodl se pro obdobný postup. Na deskovém úřadu v Praze požádal o vyslání komorníka a s ním vykonal 4. září 1559 úřední obhlídku.^{25/} O výsledku sporu nejsme zpraveni, lze však předpokládat, že obě strany se nakonec dohodly na jeho smírném ukončení. V závažnějším sporu se ovšem ocitl v roce 1564. Ke komornímu soudu ho tehdy obeslala jeho neteř Anna, dcera zesnulého bratra Hanuše, mezitím dospěavší a provdaná za Hanuše Elsnice z Elsnic. Jáchym totiž opomněl, že byl úředně ustanoven správcem jejího dědictví, s čímž nebyla spojena jen příjemná stránka „péče“ o cizí majetek, ale také určité povinnosti, které neplnil; po právu jí náležející majetek jí prostě „zapomněl“ vydat.^{26/} Nezapomněla však Anna a jejich vzájemný spor se vlekl do roku 1566. Tehdy soud rozhodl a dal Anně za právo; upřímně řečeno Jáchym nemohl jiné rozhodnutí ani očekávat.^{27/} Byl proto přinucen vyznat, že byl skutečně ustanoven Anniným poručníkem a správcem majetku, nicméně v nouzi měl i štěstí, neboť Anna si vysoudila nárok jen na movitou součást pozůstalosti.^{28/} Jáchym se však z nám neznámých důvodů rozhodl Anně znepříjemnit a oddálit převzetí majetku, jenž jí byl úředně přisouzen. Proto se zmocnil veškerých movitých součástí dědictví. Nelze se tedy divit, že spor se vlekl další rok, než Anně došla trpělivost a požádala na pražském deskovém úřadu o stanovení komorníka, s nímž poté vykonal úřední obhlídku majetku v Brništi. Komorník vypověděl toto: „Nejprve jsem byl přiveden do dvora při vsi Brništi, tu mi byly pokoje všechny zotvíraný a okazovaný, v kterýchžto pokojích jsem spatřil, že žádných svršků se nic nenašlo kromě ve světnici kotel na kamnech měděný a hrnec jeden v kamnách týž měděný a nahoře u jedny komory soudek prázdný, žádnýho dna v něm nebylo. Též jsem byl přiveden do stodoly, tu jsem spatřil, že žádného obilí jednoho snopu se nenašlo, ani jedna votep slámy.“ Okulární vizitace příslušenství pak pokračovala v obdobném duchu, neboť, jak komorník konstatoval, Jáchym Blekta stačil všechny movité věci odvézt a na majetku navíc způsobil škody.^{29/}

Jáchym tento výsledek musel očekávat, takže byl připraven přejít do rázného protiútku. Dne 1. listopadu 1567 obeslal Annu k soudu a požadoval po ní, „aby jemu z poručnictví děkování deskami zemskými učinila, a to v pátek po svatě Kateřině nejprve příští [28. listopadu; pozn. aut.] podle zřízení zemského“. Jinými slovy požadoval, aby se Anna spokojila s podílem z dědictví, který jí ponechal, a úředně přiznala („poděkovala“), že ho řádně přijala a vůči Jáchymově osobě nemá a ani v budoucnu nebude mít další požadavky.^{30/} To ovšem neměl udělat, neboť jeho návrh zavánějící nestoudností byl vzápětí briskně odmítnut s poukazem, že Anně stále ještě neuhradil škody způsobené na dědictví během jeho správy, takže rozhodně nemá nárok požadovat po

21/ Placht 1950, s. 45, č. 45.

22/ NA – DZV 14, fol. N 10v.

23/ Sněmy české 3, s. 74.

24/ Tamtéž, s. 396.

25/ NA – DZV 54, fol. G 14–15, vklad z roku 1560.

26/ NA – DZM 100, fol. A 16v–17.

27/ Tamtéž, fol. A 16v–17, juxta.

28/ Tamtéž, fol. A 17, juxta.

29/ NA – DZV 58, fol. P 17v–19.

30/ NA – DZM 100, fol. B 21.

ní poděkování za poručníkování. Jáchym tak spor prohrál a škody musel uhradit.^{31/} O skutečnosti, že výsledek sporu pak neměl právě dobrý vliv na úroveň příbuzenských vztahů, nelze pochybovat.

Anna však nepředstavovala jediný Jáchymův problém. V roce 1566 ho pohnal k soudu Jindřich Hyršpergár z Königsheimu a na Vartenberku jako poručníka sirotků a majetku po zesnulém Janu Blektovi, jeho bratrovi, a požadoval předložení listu, který zaslal dříve Janovi s požadavkem, aby ve vsi Hlemýždí zastavil „do čtyř neděl šenk piva v nově zaražený“, který hodlal použít jako důkaz proti Jáchymovi. Jelikož list byl vyhotoven na Vartenberku 6. prosince 1564, Jindřich čekal na reakci Jana a později Jáchyma skutečně dlouho. O výsledku sporu však nejsme informováni.^{32/}

Z doby sporů s Annou Elsnicovou z Útěchovic a Jindřichem Hyršpergárem se dochoval záznam z roku 1567 o Jáchymově uhrazení zemské berně. Ze čtyřiceti osedlých tehdy zaplatil kopu a 52 a půl českého groše; pro zajímavost uvedme, že Anna, vlastníci kromě otcevo pozůstalosti také statek Hlemýždí, platila berni ze čtrnácti osedlých.^{33/} Vraťme se však do tehdejší reality. Sotva pro Jáchyma skončil jeden dlouholetý spor, začal další. V roce 1570 se ocitl v ne právě dobrých vztazích s Kateřinou Mengesreiterovou, rozenou Blektovnou z Útěchovic. Pře začala shodně jako předchozí o sporné hranice statků v okolí Brniště, neboť Jáchym jí některé pozemky údajně zabral. Spor však začal kupodivu Jáchym, který nejprve pohnal Kateřinu k soudu. Druhá strana si ovšem vyžádala na úřadu menších desek zemských úředníka, s nímž poté vykonala obhlídku poškozených mezníků mezi pozemky obou svářících se stran. Není bez zajímavosti, že mezi svědky přítomnými při obhlídce byl také Jan Elsnic z Elsnic, Annin manžel a Jáchymův sok z jednoho z minulých soudních procesů.^{34/} Kateřina byla s výsledkem obhlídky tak spokojena, že ihned po jejím skončení pohnala Jáchyma před soud sama.^{35/}

Jáchym proto postupoval obdobně a také si pozval komorníka od deskového úřadu, s nímž vykonal 26. července obhlídku všech sporných míst.^{36/} To je současně dosud poslední známá zpráva o průběhu jejich pře, neboť následně jsme informováni jen o skutečnosti, že kauza byla odložena „pro vězení člověka“.^{37/} Zdá se ovšem, že spor pouze utichl; z roku 1575 totiž existuje doklad o žádosti Kateřinina manžela Jiřího Mengesreitera o vyslání komorníka k sepsání stížnosti na manipulaci s mezníky mezi pozemky jejich statku a Jáchymova majetku s žádostí o jejich ohledání.^{38/}

Tlustecký pán se ovšem ocitl ve sporu také s majiteli statku ležícího při severní hranici jeho panství, s majiteli Valtinova. V roce 1571 ho obeslal k soudu Adam Blekta na Valtinově za sebe i nedospělého bratra Šalamouna a obvinil ho, že již v roce 1570 narušil jejich práva na valtínovských pozemcích.^{39/} Jáchym, jsa poučen předchozími spory, proto požádal o rok později deskový úřad o vyslání komorníka, který s ním poté prošel 16. března všechna sporná místa na hranicích, týkající se zejména mostků a cest. Komorník Matyáš Pekárek vypověděl mj., že „nejprve jsem byl veden od tvrze tlustecký cestou před mosty, který jsou kladený přez potoky až na druhou stranu, vše po gruntech pana Jáchyma Blekty z Outěchovic do vsi, kteráž též slove Tlustec“.^{40/} Poté popisoval průběh mezních hranic, cest a pozemků; o výsledku sporu ovšem nejsme zpraveni. Nelze vyloučit, že souvisel s událostmi z roku 1573. Tehdy totiž pro změnu Jáchym pohnal před komorní soud oba bratry Blekty, Adama se Šalamounem, a požadoval po nich, aby k soudu dopravili jejich poddaného ze vsi Postřelná, který napadl s ručnicí jeho poddaného.^{41/}

31/ Tamtéž, juxta.

32/ NA – DZM 164, fol. C 12.

33/ Kollmann 1963, s. 185.

34/ NA – DZV 60, fol. E 28–29v.

35/ NA – KomS 64, fol. D 1v.

36/ NA – DZV 59, fol. Q 2v–3v.

37/ NA – KomS 64, fol. D 1v, juxta.

38/ NA – DZV 62, fol. A 7v–8v.

39/ NA – KomS 64, fol. E 7–8.

40/ NA – DZV 60, fol. L 10–11v.

41/ NA – KomS 64, fol. G 4v–5.

Jáchym Blekta je mezitím připomínán v tituláři české šlechty z roku 1572.^{42/} Se dvěma manželkami měl syny Václava, Adama, Jindřicha, Kryštofa, Friedricha a Bernarta. Nejstarší sourozenec, Václav, předstoupil v roce 1578 před bratry a požádal je o oddělení ze společného majetku. Následně obdržel část Valtinova patřící do té doby k Tlustci, z něhož vytvořil nový samostatný statek se sídlem, nazývaný Horní nebo Hořejší Valtinov.^{43/} Na tluštěckém majetku, k němuž patřila ještě ves Postřelná a dvůr s příslušenstvím v Brništi, poté zůstalo zbylých pět dědiců. Ti hospodařili zprvu společně pod vedením nejstaršího, Adama Blekty. Z této doby zůstalo dochováno několik zpráv o sporech se sousedy, z nichž vyberme alespoň jeden. V roce 1579 obehnal Jiří z Berbisdorfu, majitel sousedního statku Tluštěcká – Nový Tolcbach, Adama a obvinil ho, že poškodil jeho poddaného, Jana či Hanuše Petrlíka, rychtáře, za což po něm žádal odškodné ve výši 20 kop českých grošů. Jednalo se o to, že Adam vstoupil v sobotu 13. října 1576 na Jiřího pozemky „pod Tluštěckou horou“ a řečenému Janu Petrlíkovi „zajal“ dvě krávy. Projednávání záležitosti se táhlo několik let, až se Jiří domohl práva, nicméně v roce 1585 ho pohnal pro změnu Adam a žádal po něm alespoň náhradu „škod útratních“.^{44/} Adam Blekta s bratry se téhož roku, tj. 1585, stal dědicem stejnojmenného strýce Adama na Valtinově, který jim odkázal v případě úmrtí vlastních dětí, syna a čtyř dcer, a bratra Šalamouna veškerý majetek.^{45/}

V roce 1586 padlo mezi bratry rozhodnutí rozdělit dědictví po otci na pět dílů. Po pravdě řečeno podnět nevyšel od Adama Blekty, ale od jeho mladších sourozenců. Ti ho údajně již několik let předtím žádali marně o vydání náležitých podílů z dědictví a teprve když jejich prosby neuposlechl, obeslali ho před úřad a po dalších dvanácti nedělích bez Adamovy reakce se nakonec uvázali v držení statku. Teprve po tomto postupu byl Adam ochoten přistoupit na jejich požadavek a 21. února připravil návrh, který odeslal úřadu zemských desek. Návrh, podepsaný kromě něho ještě Jindřichem z Vartenberka, Erazimem Hyršpergárem z Königsheimu a Volfem ze Salhausenu, vlastně sestával z pěti tzv. dílčích cedulí, čili pěti dokumentů popisujících rozsah nemovitého a movitého majetku přiděleného ke každému dílu. Adam úvodem každé cedule zdůraznil, že návrh na rozdělení vypracoval proto, že „chtíce bratři moji nedílňi, každý díl svůj (jakž pak i spravedlivě) míti, toho jsou ode mě žádali, a protož nahoře psaný Adam starší Blekta, slyšíce takovou jejich žádost, prohlídajíce k tomu, aby láska bratrská mezi námi s pomocí Pána Boha všemohoucího zůstala“. K návrhu rozdělení vlastního majetku nutno říci, že Adam se příliš nesnažil rozdělit celý majetek konkrétním způsobem, ale každému dílu jednoduše připsal ideální pětinu z majetku.^{46/}

Reakce jeho bratrů byla proto víceméně předvídatelná. Pokud Adam uvedl, že po něm chtěli návrh na rozdělení majetku, jejich požadavek nesplnil, neboť dílčí cedule ho vlastně jen popsaly. Bratři proto s navrženým způsobem rozdělení nesouhlasili, a kritizovali zejména část návrhu týkající se tluštěcké tvrze. Jelikož starší Jindřich s Kryštofem dleli v téže době na Moravě, přímými Adamovými odpůrci byli nejmladší Friedrich s Bernartem. Friedrichovi byl na jeho žádost dokonce vydán 21. března tzv. obranný list, opravňující ho k držbě statku kvůli nepředání řádného podílu. Bratři poté sice dílčí cedule 23. dubna vyzvedli u soudu, ale současně se zamítavým stanoviskem je 24. května témuž úřadu vrátili.

Adam mezitím 21. března obeslal před soud bratry Friedricha s Bernartem a požadoval, aby k úřadu zemských desek přinesli dílčí cedule statku, které si údajně vyzvedli a uvázali se v držení příslušného dílu majetku.^{47/} Vzhledem k následujícímu vývoji však

42/ Jiří Černý, *Titulář, Praha 1572, fol. W 6.*

Použitý výtisk uložen v NA – Knihovna, sign.

IV C 47 [stará signatura 21 H 3]

43/ NA – DZV 63, fol. M 14v–15v.

44/ NA – DZM 219, fol. A 16v–17 a KomS 15, fol. H 19–19v.

45/ *Adamova závěť v NA – DZV 128, fol. F 16–19v.*

46/ NA – ÚDZ, kart. 18, i. č. 410/13, pět dílčích cedulí označených A primum až E 1 s přitíštěnými pečetěmi.

47/ NA – DZM 115, fol. B 12v.

musel změnit taktiku a listem z 21. září odpověděl ke každé výhradě.^{48/} To však mělo za následek jen nový Friedrichův list z 18. října. V něm zmínil především fakt, že když na úřadu vyzdvihl dílčí cedule a nahlédl do nich, „poznal v nich mnohé nedostatky na skrácení a ublížení mé spravedlnosti a dílu mě z téhož statku náležitého, je jsem zase i s odporem a příčinami, za kterýmiž jich přijítí a jim místa dáti nemoha, ke deskám zemským složil“. To byl hlavní důvod jeho zamítavého postoje. Dalšími konkrétními chybami bylo, že Adam pověřil vyzvednutím jen dva nejmladší bratry, totiž jeho a Bernarta, kdežto na starší Jindřicha s Kryštofem „zapomněl“. Bratři tehdy sice pobývali na Moravě, nicméně ani to nemohl být důvod jejich vyloučení z účasti na přímém rozdělení majetku. Když se od Friedricha dozvěděli o situaci, ihned mu zaslali odpověď s tím, že „takových cedulí spletených a nedostatečných přijítí, ani jim místa dáti, nebudou chtítí a nás napomínaje, abychom také my jim místa nedali a na škodu jich žádné z nich sobě nebrali a nepřijímali. A tak vidí se nám, že jsme nebyli ani tím povinni, abychom je od desk vyzdvíhovali a proti nim jakou odpověď dávati měli, poněvadž bratr nás jiných v tom obeslání jest pominul.“ Friedrich proto nově navrhl, aby tlustecká tvrz byla rozdělena jen na dva díly a zbývající tři podíly vypořádány pozemky a penězi. V závěru navrhl, že rozdělení by se mohlo zpracovat společně s dobrými „pány a přáteli“, aby nebyl zbytečně obtěžován pražský úřad. List totožného obsahu pak poslal úřadu rovněž Bernart Blekta.^{49/}

Bratři se nakonec rozhodli tak, že 16. prosince zpracovali nový návrh na rozdělení majetku „pro zachování svornosti a lásky bratrské a ujití hadruňků a nesnází co nejdříveji možné bude“ takovým způsobem, že majetek rozdělili na pět dílů tak, že k prvnímu dílu zapsali starou tvrz s několika místnostmi v nové tvrzi, část dvora s ovčínem a pozemky, k druhému dílu novou tvrz, část poplužního dvora s ovčínem a další pozemky a k třetímu dílu poplužní dvůr v Brništi s pozemky. Jelikož pak „všechn statek pozemský na gruntech i se všemi svršky a nábytky po panu otci našem dobré paměti pozůstalý na první, druhý a třetí díl položen jest“, majitele čtvrtého a pátého dílu musel odškodnit hotovými penězi, takže majitel prvního dílu vyplatí majiteli čtvrtého dílu do roku ode dne převzetí prvního dílu majetku částku 4250 kop míšeňských grošů a majitel třetího dílu taktéž držitel čtvrtého dílu vyplatí 250 kop míšeňských grošů a obdobně měl být vyplacen rovněž držitel pátého dílu.^{50/} Nový návrh akceptoval zcela jistě skutečnost, že dva prostřední bratři tehdy již pobývali na Moravě, jak výše zmíněno, kde také natrvalo zůstali. Lze důvodně předpokládat, že než nemovitý či movitý majetek jim spíše vyhovovalo přijmout hotové peníze, které potřebovali na zakoupení nemovitostí právě na Moravě.

Adam Blekta odpověděl listem z dubna 1587, v němž vyjádřil údiv a poté jisté znechucení nad postupem mladších bratrů. Konstatoval, že nepřijali nejen jeho návrh, ale ani doporučení dalšího postupu od úředníků, ale přišli s protinávhrhem, v němž „dluhy otcovské nerozdělili, a v těch pěti dílčích cedulích nespečetěných a ke deskám položených [ješto já je toliko za skarty, Correctury, a ne za pořádné cedule držím, a proti právu a zřízení zemskému, s artikuly mně odpornými jsou], o úrocích od nich zadržalých žádná zmínka se nečiní, dokládajíc tiž bratři moji mladší, jestliže bych já jakožto nejstarší bratr podle jejich Concepty ke deskám položené, týž statek tak rozdělil, chtěli by na tom přestati, a tak mladší po pořádku voliti, kteréžto jich sepsané notule neb Concepti já nesoudím, ani nezamítám, než k spravedlivému rozeznání mezi mnou a nimi Vaší Milosti podávám“. Dále vyjmenoval nedostatky a chyby, které měl podle jeho názoru návrh bratří. Bylo to zejména přidělení budov tvrze ke dvěma

48/ NA – ÚDZ, kart. 18, i. č. 410/13, dva opisy označené G 1.

49/ Tamtéž, dva opisy označeny H 1 a J 1.

50/ Tamtéž, pět neověřených dílčích cedulí označených A primum až E primum.

dílům a rozdělení dvora včetně chlévů a ovčína.^{51/} Na jeho podání odpověděli Friedrich s Bernartem společným listem z června 1587. V něm dali jasně najevo, že s bratrovým postupem nesouhlasí a dokonce uvedli, že „rozuměti jest tomu dobře, že týž pan bratr náš nejstarší chtěl by nás tudy z práva našeho a ze zřízení zemského vyvésti a vytáhnouti, a povinnost dělení téhož statku na nás vstrčiti, več my se dáti nemíníme“. Dále konstatovali, že nedošlo k žádné dohodě, aby proti zvyklostem a zemskému zřízení nastala opačná situace, tj. že oni jako nejmladší bratři by své právo „volení dílů proti němu“ ztratili a naopak měli sami připravit dílčí cedule, aby si nejstarší bratr mohl díl vybrat, „jak k tomu směřuje“. Protože pak jejich návrh z prosince 1586 nebyl Adamem přijat, oni nehodlají kritizovat jeho další postup a nebudou se vyjadřovat k bratrovým impertinencím, ale setrvávají v odporu proti původnímu návrhu rozdělení. Budou akceptovat vzniklou situaci, když by sice „každej z nás o jistém dílu statečku toho našeho věděl“, ale přesto i po uvázání se ve statek Adama nevyloučí a naopak „ze srdce rádi jakožto bratru staršímu toho přejeme, aby s námi netoliko tu bytem zůstával, ale také vychování své náležitě s manželkou i s čeládkou svou měl, s námi stolil, a co Pán Bůh ráčí nadělití a požehnati podle možnosti naší a skromnosti hospodářství a užitkův toho statečku, totižto pokrmův a nápojův, užívati mohl“. V závěru dodali, že nejstaršímu bratrovi nabízeli již několikrát „sousedy a přátele“ jako pomocníky spravedlivého rozdělení majetku, nicméně museli konstatovat, že on nabídku stále odmítá, „po královsku sám v svém pokoji zůstávajíc nás k sobě netoliko pustiti nechce, ale ani s námi mluvití a nám se téměř ukázati“.^{52/}

Řešením Adamovy neústupnosti a odporu bratří vůči jeho postupu bylo pouze prodloužení společného vlastnictví tlusteckého statku.^{53/} A tak pět bratří nadále drželo Tlustec s Brništěm. Je ovšem zajímavé, že do tituláře české šlechty z roku 1589 byl zařazen pouze nejstarší Adam, (a to jako Adam starší pro odlišení od příbuzného Adama mladšího na Valtinově), pomineme-li jeho dávno zesnulého otce Jáchyma, který byl uveden zřejmě jistou setrvačností nebo prostě opisem stavu z předchozího tituláře, vydaného v roce 1572.^{54/} Nelze vyloučit, že v neuvedení jeho bratrů se odrazilo Adamovo dřívější výlučné postavení ve správě statku. Z doby sporů o dělení majetku zůstala dochována zpráva o činnosti nejmladšího bratra Bernarta Blekty. V roce 1587 ho totiž pohnal k soudu soused, již zmíněný Adam Blekta mladší na Valtinově, a obvinil z urážky, protože Bernart ho prý při jeho návštěvě 13. září 1586 „v domu a příbytku na tvrzi Tlustci“ urazil, když o něm jako strýci řekl, že „v hrdlo lhal“. Je možné, že Adam se zastával Bernartova staršího bratra, což v něm mohlo snadno vyvolat určitou nevoli, takže k uvedenému výroku neměl daleko. Na první pohled jednoduchá soudní pře se ovšem táhla až do roku 1594, kdy byl na Bernarta vydán tzv. zatýkácí list a teprve poté došlo ke vzájemné dohodě mezi oběma stranami.^{55/} Z roku 1592 pak zůstal dochován záznam o půhonu Friedricha Blekty na Dětricha ze Švendy a Hohenlandsbergu na Hlemýždí a Tlustecké. Důvod sporu byl docela prozaický. Dětrich byl totiž od 25. července Friedrichovým tchánem, neboť mu vystrojil svatbu s dcerou Alžbětou. Zapomněl ovšem, že jí slíbil věno ve výši 500 kop míšeňských grošů a že Alžběta měla nárok také na podíl z matčina majetku, který si přinesla do manželství. Jelikož pak ještě v roce 1592 čekali novomanželé na slíbené a nárokovatelné peníze marně, po Friedrichovi pohnala Dětricha také dcera.^{56/} Výsledkem spojené akce byl nakonec podpis kýžené smlouvy, v níž Dětrich přiznal vlastní závazky a slíbil je vyplnit. Písemné prameny pak dokládají ještě jeden spor. Taktéž v roce 1593 pohnal staroměstský měšťan Kryštof Teyvl Friedricha Blekty k soudu z dluhu 23 kopy míšeňských grošů, neboť Friedrich mu „zapomněl“ zaplatit za „karkuli aksamitovou“, tj. za aksamitový čepec.^{57/}

51/ Tamtéž, 8 sešitých neoznačených folií.

52/ Tamtéž, 2 neoznačená folia.

53/ Sedláček 1895, s. 292, vystihl situaci charakteristikou „jak se zdá, nemohli [tj. bratři, pozn. aut.] rozdělení pro námitky některých dokonati. Zůstali tedy v nedílu.“

54/ Sebastián Fauknar z Fonkenštejna, Titulář, Praha 1589, fol. W 2 a Aa 5v. Použitý výtisk uložen v NA – Knihovna, sign. ST IV C 12

55/ NA – KomS 16, fol. K 1v–2.

56/ Půhony v NA – KomS 17, fol. U 19–20, U 20–W 1 a W 1–2.

57/ NA – DZM 137, fol. G 28v.

Následující události nabraly nečekaný kurs. Někdy v této době zesnul nejstarší z tlusteckých bratrů, Adam starší. Situace, kdy bratři vlastnili společný majetek, přestala být poté nadále udržitelná. Jelikož se zdá, že Adamovým úmrtím odešel úhlavní odpůrce rozdělení Tlustce, zbylí bratři se zřejmě snadno dohodli. Nutno podotknout, že k rychlé dohodě přispěly jistě také potíže finančního rázu. Na základě dosud známých údajů je sice neumíme přesně popsat, nicméně jistě existovaly, jak dokládá Adamův list z roku 1586, zmiňovaný výše. Připočteme-li k tomu ještě fakt, že po zesnulém Adamovi zůstal nedospělý syn Jáchym s nárokem na část podílu po otci, jediným rozumným východiskem z nastalé situace se tak stal prodej statku. Zbývalo se tedy rozhodnout, komu ho nabídnout. Upřímně řečeno vzhledem k rozložení jeho součástí v okolí valtínovského statku bylo celkem logické, že kupec by měl být hledán v okolí centra tlusteckého majetku. Bratři také zřejmě oslovili jako prvního strýce Adama (dříve označovaného jako mladší) z valtínovské větve rodu a on jejich nabídku přijal. A tak se „v úterý po rozeslání svatých Apoštolů“, tj. 17. července roku 1593, odehrálo pravděpodobně na tlustecké tvrzi a za účasti zemských úředníků Jana Sezimy ze Sezimova Ústí a v Úštěku a Adama Bzenského z Proruby na Niměřicích a Bezně závěrečné jednání vývoje majetkových vztahů ke statku tlustecké větve Blektů z Útěchovic, zvláště v předcházejících deseti letech velmi dramatické.

Jak již řečeno, podpisu smlouvy, ale jistě také koncipování jejího obsahu byli přítomni zemští úředníci, které vyslal k jednání zemský soud. Bylo to pochopitelné, neboť měli zajistit, že budou dodržena všechna práva a zejména nároky sirotka Jáchyma Blekty a jeho sester Doroty, Aničky a Markéty. Jako svědci byli pozváni pánové Erazim Hryšpergár z Königsheimu na Vartenberku a Jiří Lutic z Lutic a na Volfarticích, z nichž první byl přímým sousedem Blektů a druhý měl za manželku Markétu Blektovou, jejich příbuznou neznámé rodové vazby. Smlouva obsahovala popis statku, který zde ve zkratce uvedme. Adam Blekta kupoval „tvrz Tlustec, dvůr poplužní s poplužím, s dědinami vornými i neornými, haltýři, pivovarem, sladovnou, chmelnicí, vovčínem, štěpnicemi, zahradami, pastvištěmi, s mlejnem moučným, pilou, rybníky, řekou, potoky, vodotočinami, horami, lesy, háji, porostlinami, ves Tlustec celou s krčmou vejsadní, ves Postřilnou s krčmou vejsadní, což tu mají, ves Šajbendorf což tu mají, s lidmi osedlými i neosedlými i z těch gruntů zběhlými, se sirotky, vdovami, kromě vymíněných a v cedulích řezaných zejména jmenovaných, s platy stálými i běžnými, robotami vornými i nevnornými, s kurmi, hony, lovy s plným panstvím a se vši zvůli, což k těmž statku tlusteckému náleží. Item dvůr poplužní s poplužím v Brništi s jedním osedlým člověkem Michalem Šabertem v těž vsi, s dědinami, se vším k těmž dvoru v Brništi příslušenstvím, i s podacím kostelním tu v Brništi, což jim pánům bratřím nedílným Blektům i strejci jich Jáchymovi let nemajícimu na tym podacím kostelním náleží“, dále veškerý inventář a příslušné pozemky, a to za částku 8500 kop českých grošů. Z toho byl povinen splatit současně s „postupováním statku“, k němuž mělo dojít ve středu 25. července, částku 500 kop, na svátek svatého Bartoloměje (24. srpna) 300 kop a na svatého Havla, tj. 16. října 1593 „nebo dvě neděle potom“, další 2200 kop. Zbývajících 5500 kop s úroky měl splatit ve svatohavelských termínech do konce roku 1596. Prodávající si vymínili, že pokud by Adam se splácením kupní ceny otálel, mají právo uvázat se s komorníkem od deskového úřadu v držení Tlustce na tak dlouho, dokud jim dluh nebude vyrovnán.^{58/}

Jelikož z bezprostředně následujícího období několika let se nezachovaly zprávy umožňující předpokládat, že jedna nebo druhá strana nesplnila závazky plynoucí ze smlouvy,

58/ NA – ÚDZ – Listiny, i. č. 988.

je zřejmé, že Tlustec změnil červencem 1593 majitele. Protože toto datum je současně okamžik, kdy statek vyšel definitivně z držení tlustecké větve Blektů, zmiňme se alespoň v krátkosti o osudech pěti bratrů. Jindřich s Kryštofem odešli již v osmdesátých letech na Moravu, kam je zřejmě následoval i nejmladší Bernart a kde vlastnili zejména statky Velký Beranov u Jihlavy, Malé Hradisko u Prostějova, Kyselovice u Kroměříže aj.,^{59/} a Friedrich koupil sousední Nový Tolzbach.^{60/}

Tlustecký majetek tím byl v roce 1593 spojen s valtínovským statkem. Podívejme se proto, jaká byla tehdy jeho situace. Jelikož nástin valtínovských a tím i tlusteckých dějin od tohoto roku byl nedávno publikován,^{61/} v následujícím líčení zopakujeme jen nejnutenější informace. Adam Blekta z Útěchovic na Valtinově měl s manželkou Kateřinou Žofíí syna Jiřího Jindřicha a čtyři dcery. Když sepsal v roce 1598 závět, odkázal veškerý nemovitý majetek synovi, který se měl vyrovnat s matkou a sestrami.^{62/} Jiří Jindřich se v téže době již podílel na správě majetku. První zmínku o něm nacházíme v roce 1595.^{63/} V roce 1598, tedy krátce po otcově smrti, pak zapsal na valtínovském statku věno manželce Salomeně Blektové, rozené Škopkovně z Kocu, ve výši 10 000 kop míšeňských grošů.^{64/} Nutno říci, že doba pro něho nebyla právě příznivá, protože se statkem převzal také značné pohledávky. Hned v roce 1596 musel řešit velké nepříjemnosti s Markétou Leymarovou, rozenou Hirspergárovou z Königsheimu, příbuznou jeho matky, jíž přiznal dluh ve značné výši 1750 kop českých grošů. Dluh musel umořit na valtínovském a tlusteckém statku s tím, že pokud se mu nepodaří splatit ho ve sjednaných termínech, dal Markétě právo uvázat se „v tvrz a v ves Tlustec, v dvůr poplužní s poplužím a ve dvory kmetcí s platem, v ves Postrýlnou a dvory kmetcí s platem“ a příslušenstvím na tak dlouho, dokud jí výnos neuhradí dluh s náklady a úroky.^{65/}

To už však začínal mít velké potíže, signalizované přiznáním dluhu v roce 1596 a dovršené neochotou nebo nemožností vyrovnávat účty s věřiteli. V témže roce ho totiž pohnala k soudu sestra Marie Hedvika, provdaná Nybšicová z Holtendorfu, neboť jí nevyplatil věno 500 kop českých grošů a nevydal zlatý řetěz v ceně 100 zlatých uheršských, takže v souladu s otcovou závětí úředně vstoupila v roce 1598 v držbu obou statků.^{66/} Pro Jiřího Jindřicha to samozřejmě neznamenalo automatickou ztrátu majetku, nicméně ocitl se ve velmi choulostivé situaci, neboť s ním nemohl volně disponovat. Proto nejprve podal v témže roce stížnost na sestřin postup^{67/} a v roce 1600 si dokonce stěžoval na komisaře provádějící odhad jeho majetku. Když se ovšem přihlásili další jeho věřitelé se žádostmi o vyplacení dluhů, o rok později ustoupil a s Marií Hedvikou se dohodl.^{68/} Byl totiž ve velmi složité situaci, neboť nemaje peněz zadlužil se u několika dalších šlechticů. V roce 1601 přiznal dluh 2000 kop míšeňských grošů Gottfriedovi z Berbisdorfu a na Hrušově s právem uvázání se do držení tlusteckého statku v případě nevyrovnání pohledávky a ten ihned prodal pohledávku Kryštofovi Nybšicovi z Holtendorfu, Jiřího švagrovi.^{69/} Jiří Jindřich však tehdy byl ve velmi nezáviděníhodné situaci, kterou si ovšem způsobil sám neřešením finančních potíží z minulosti. V roce 1601 ho informovala „půl léta“ napřed Markéta Leymarová, a to přesně podle znění Jiřího přiznání dluhu, že stále ještě nedostal finančním závazkům a nedlouho poté se dokonce uvázala za asistence komorníka od úřadu desek větších do držení tvrze a vsi Tlustec.^{70/} Jiří pak byl nucen současně přiznat další dluh ve výši 6300 kop míšeňských grošů Johance Hrzánové ze Sulevic na Vidimi, Kokoříně a Voticích, které měl zaplatit celou částku do svatohavelského termínu (tedy do 16. října) v roce 1601 pod hrozbou uvázání se v majetek.^{71/} Nejenže bylo velmi nepravděpodobné, že Jiřímu se tento vpravdě šibeniční termín nepodaří splnit, ale ke všemu postoupila jeho sestra všechna práva k val-

59/ K historii Blektů z Útěchovic na Moravě viz zejména Pilnáček 1930, s. 282, č. 986, a Hosák 1938, zde zejm. s. 14, 523, 660 aj.

60/ Podrobněji Gajdošík 2000, s. 86–87.

61/ Srovnej pozn. 1.

62/ NA – DZV 128, fol. F 16–20v.

63/ Wiechowsky 1884, s. 112. Tím musí být opraveno tvrzení, že první zmínka o něm pochází teprve z roku 1596 (Úlovec 2007).

64/ NA – DZV 128, fol. H 10.

65/ NA – DZV 91, fol. R 1/2–1/2v (chybná foliace)

66/ NA – DZV 128, fol. F 18, juxta.

67/ Tamtéž, fol. F 18–19, juxta.

68/ Tamtéž a dále NA – NM, sign. B 165/8.

69/ NA – DZV 92, fol. N 26–26v a N 26v, juxta.

70/ NA – DZV 91, fol. R 1/2–1v/2v (chybná foliace), juxta.

71/ Tamtéž, fol. A 27–28.

tinovskému statku téže Johance Hrzánové.^{72/} Složitá situace skončila alespoň částečně 21. listopadu 1601, kdy se Johanka Hrzánová uvázala s komorníkem v Jiřího majetek, zvláště v tvrz Valtinov a ves a další příslušenství.^{73/} V témže roce, prakticky současně, pak byl vykonán zvod na valtínovský statek pro Jiřího další sestru Magdalénu, prodanou nejdříve Mazancovou z Frymburka a poté za Jiřího Eka z Karlstadu, a to pro nevyplacení věna a další pohledávku ve výši 1500 kop českých grošů.^{74/}

Jak již výše uvedeno, Jiřímu Jindřichovi nebylo ovšem dopřáno klidu ani na jeho sousedním tlusteckém statku. Nejdříve, rovněž v roce 1601, se v jeho držení uvázal prostřednictvím komorníka Václava Vacka Gottfried z Lidlova pro nesplacený dluh 2000 kop českých grošů s úroky,^{75/} nato následovalo uvázání Markéty Leymarové a příští rok 1602 došlo k provedení úředního odhadu tlusteckého statku ve prospěch věřitele Gottfrieda z Berbisdorfu na Hrušově a Struhách. Ten pak postoupil veškeré právo k tomuto statku Kryštofovi Nybšicovi z Holtendorfu.^{76/} Kryštof byl tehdy ve velmi výhodné situaci, neboť v roce 1602 Markéta Leymarová postoupila její nároky Magdaléně z Berbisdorfu a ona poté rovněž jemu.^{77/} Jiří Jindřich nadto vedl v roce 1601 spor se staroměstským měšťanem Floriánem Felixem, který ho pohnal k soudu z výtržnosti, nicméně alespoň tato pře pro něj skončila relativně dobře, neboť byl odsouzen „jen“ k náhradě soudních výdajů ve výši 4 kopy 4 české groše.^{78/}

Situace pak nemohla pro Jiřího Jindřicha dopadnout jinak, než špatně. Když se v roce 1603 soud nejvyššího pražského purkrabího snažil sumarizovat průběh jeho finančních operací v několika posledních letech, musel přiznat, že Jiří Jindřich je tak zadlužený, že nezbyvá než jeho majetek prodat. Ve hře byl opět Gottfried z Berbisdorfu s manželkou Magdalénou, Markéta Leymarová, Kryštof Nybšic a jeho manželka, Jiřího sestra, ale na světě se objevily také dosud nesplacené pohledávky bratrů Jindřicha, Kryštofa a Bernarda Blektů z počátku devadesátých let. Silnou pozici měl především Gottfried z Berbisdorfu, ale jelikož se nechal slyšet, že „nechce jalově držet“ majetek, který s největší pravděpodobností stejně neobdrží, spokojil se s ujištěním vyrovnání dluhu a od dalšího jednání ustoupil. Jelikož pak úředníci nebyli schopni nalézt jiného kupce, než Kryštofa Nybšice, uzavřeli s ním smlouvu a tlustecký statek mu postoupili s povinností vyrovnat se se zbylými dlužníky.^{79/} Jiří Jindřich tak ztratil v roce 1602 valtínovský statek, jenž byl postoupen 1. listopadu 1602 Johance Hrzánové,^{80/} a o rok později Tlustec. Tak neslavně skončila vláda Blektů nad oběma majetky.

Tlustecký majetek tak přešel rokem 1603 do majetku Kryštofa Nybšice. Však to byl také on, kdo z něho přiznával v témže roce zemskou berni. Platil ji z 36 osedlých, dvou komínů, fary, ovčáckého mistra s pacholkem a jednoho mlýnského kola.^{81/} O rok později, tedy v roce 1604, přiznal, že na majetku, konkrétně „na tvrzi Tlustci s dvorem poplužním s poplužím, na vsi Tlustci, na vsi Postřelné což tu má s poddanskými dvory s platy, na vsi Šebendorfu s poddanskými dvory s platy, na vsi Brništi dvůr poplužní s poplužím, což tu má, s podacím kostelním, s dědinami, lukami, lesy“ a na veškerém příslušenství statku zapsal manželce Hedvice, rozené Blektovně z Útěchovic, sumu 2500 kop míšeňských grošů.^{82/}

Kryštof Nybšic vlastnil tlustecký statek jen několik let. V roce 1607 vedl soudní spor s Václavem Blektou z Útěchovic na Horním Valtínově o podací právo ke kostelu v Brništi.^{83/} O rok později byla na jaře vyhlášena zemská hotovost. Kryštof se z účasti však omluvil listem z 14. června s tím, že „jsauce nyní již od týhodne aneb dvou neděl velice

72/ NA – DZV 128, fol. F 17v–18, juxta.

73/ NA – DZV 92, fol. N 27, juxta, k tomu srovnej NA – DZM 113, fol. D 3 a D 16v–18v.

74/ NA – DZM 113, fol. D 29v–30.

75/ Tamtéž, fol. A 6v.

76/ NA – DZV 131, fol. D 1v–8v. a fol. D 8v, juxta.

77/ NA – DZV 91, fol. R 1/2v a 2 (chybná foliace), juxta.

78/ NA – DZM 201, fol. L 1v.

79/ NA – DZV 177, fol. G 2–5v.

80/ Tamtéž, fol. G 18–22.

81/ Marat 1899, s. 18.

82/ NA – DZV 132, fol. G 22.

83/ NA – SM, sign. N 28/2, fol. 1–6.

nedostatečen na zdraví svém, majíce velkou škodu na nohách svejch pro kteroužto takovou škodu zdraví svého sám osobně nikterakž bezelstně s lidmi svými vypraviti se nemohu, v čemž se J. M. C. pánu svému nejmilostivějšímu poddaně omluvného činím,“ ale na důkaz poslušnosti posílá svého koně a poddané.^{84/} Zdali Kryštof měl skutečně tak chatrné zdraví, nebo se prostě nechtěl účastnit osobně hotovosti, není známo.

Nyní se podívejme na majetkový vývoj valtínovského statku, který jsme opustili v roce 1602. Jeho nová majitelka, Johanka Hrzánová, ho tehdy připojila k majetkům, k nimž patřily statky Vidim, Kokořín a Votice. Jelikož však Valtinov s Voticemi byly poměrně vzdáleny od jejího nejdůležitějšího majetku, spojených statků Kokořín – Vidim, Johanka se jich brzy zbavila. A tak již v roce 1604 uzavřela smlouvu s Vratislavem purkrabím z Donína na Lemberce a valtínovský statek mu prodala.^{85/} Vratislav ho připojil k Lemberku, k němuž patřil do jeho úmrtí v roce 1608. Jelikož zesnul bez potomků, majetek přešel na jeho bratry Jana, Ferdinanda a Jaroslava, kteří se o něj chtěli rozdělit. Protože součástí dědictví však byly také velké dluhy, postoupili nakonec mladší bratři valtínovský statek s Lemberkem nejstaršímu Janovi.^{86/} Jan pak obratem postoupil „tvrz Valtinov, dvůr poplužní s poplužím, se všemi svršky a nábytky, s osetím všelijakým na zimu i na jaro osetým, ves Valtinov, což tu má, ves Brniště což tu jest, ves Rosndorf, ves Gensholc, ves Postřílno, což tu jest a k Valtinovu náleželo a náleží, s krčmami vejsadními, s mlejnem, pilou, též s pivovarem, sladovnou, s ovčínem ve Valtinově, s dvory kmetcými, s platy stálými i běžnými“ a dalším příslušenstvím v témže roce 1608 za částku 21 500 kop míšeňských grošů Kryštofovi z Donína.^{87/}

Nyní se vraťme ke Kryštofu Nybšicovi. Majitel Tlustce se počátkem roku 1609 rozhodl majetek prodat a 18. května 1609 uzavřel kupní smlouvu s tímž Kryštofem purkrabím z Donína na Valtinově. Smlouvou mu prodal „tvrz Tlustec, dvůr poplužní s poplužím, s dědinami ornými i neornými, haltýři, pivovarem, sladovnou, chmelnicí, ovčínem, štěpnicemi, zahradami, pastvištěmi, s mlýnem moučným, pilou, rybníky, ..., ves Tlustec celou, ves Postřelnou s krčmou výsadní, což tu témuž panu Nybšicovi náleží, v Šajbendorfu což tu jest, též ve vsi Brništi dvůr poplužní s jedním člověkem osedlým, s podacím kostelním tu v Brništi, nad nímž kolatura držitelů statku tlusteckého náleží“ a další příslušenství za 17 750 kop míšeňských grošů. Cenu měl zaplatit ve dvou termínech, a to 24. června nebo do dvou následujících týdnů částku 9000 kop a 16. října zbylých 8750 kop.^{88/} Kryštof z Donína vyplnil ustanovení smlouvy přesně, takže Kryštof Nybšic vyznal 16. listopadu 1609, že přijal celou kupní cenu statku a kupujícího vyvázal ze všech závazků.^{89/}

Kryštof se koupí Tlustce stal majitelem poměrně rozsáhlého pozemkového majetku. Když v roce 1615 přiznával jeho velikost k berním účelům, uvedl, že berní platí ze statků Chrastná, Jablonné, Valtinov a Tlustec, a to z 298 osedlých, dvou far, dvou ovčáckých mistrů se třemi pacholky a ze šesti mlýnských kol.^{90/} V té době již dosáhl vysokého věku a začal pomýšlet na ošetření pozůstalosti po jeho úmrtí. Právo sepsat svobodně poslední vůli a rozhodnout o majetku obdržel od krále Matyáše II. již v roce 1611,^{91/} takže mu nic nestálo v cestě. Dne 5. března 1618 nechal sepsat poslední vůli. Jelikož sám neměl potomky, veškerý nemovitý majetek, statky Valtinov, Tlustec, Tlusteckou a první díl Jablonného, odkázal svému strýci Konrádovi (Kundrátovi) purkrabímu z Donína. Jelikož se nepokusil o vytvoření fideikomisu, vyslovil jen přání, aby po něm dědil majetek vždy nejstarší syn, případně nejstarší žijící člen Konrádovy rodové linie.^{92/}

84/ NA – Militare, 1608/I.–VI., kart. 24, duben, 2 svazky, 2 fol., k tomu srovnaj Regesta fondu Militare, s. 363.

85/ K prodeji Valtinova srovnaj NA – DZV 182, fol. C 10v–14.

86/ Tamtéž, fol. B 30v–C 3.

87/ Tamtéž, fol. C 10v–14, totéž NA – DZV 134, fol. J 7–8v.

88/ NA – DZV 182, fol. M 9–11v.

89/ Tamtéž, fol. M 10v.

90/ Sedláček 1870, s. 2, č. 22.

91/ NA – DZV 139, fol. F 15–15v.

92/ Tamtéž, fol. F 15v–23v.

Kryštof přistoupil k sepsání závěti skutečně v nejvyšší čas, protože již v dubnu téhož roku zemřel.^{93/} Jeho poslední vůle tím nabyla právní platnosti a Konrád se mohl ujmout dědictví. Jak poznamenal jablonský farář, poddaní mu 1. května složili slib poddanství (tehdejší terminologií mu „holdovali“).^{94/} Jeho dědic Konrád pak přiznával v roce 1620 zemskou berni z Chrastné, Jablonného, Valtinova a Tlustce, konkrétně z 268 osedlých, ovčáckého mistra s pacholkem a šesti mlýnských kol.^{95/}

Konrád purkrabí z Donína se zúčastnil stavovského povstání na protihabsburské straně. Po porážce vzbouřených šlechticů s králem Friedrichem Falckým byl proto rovněž on potrestán. Odsouzen byl ke ztrátě veškerého jmění, ale podle královské výpovědi ze 17. března 1623 mu byla milostivě ponechána polovina majetku.^{96/} Jeho nemovitě jmění, statky Mladějov a Valtinov s Tlustcem, Tlusteckou a Hlemýždím byly proto zabaveny a úředně stanovena jejich cena. Již 22. dubna 1623 byl vydán rozkaz pražským úředníkům, aby byl neprodleně vyslán Mikuláš Brázdimský z Jenštejna na valtínovský a mladějovský statek k jeho posouzení a odhadu.^{97/} Mikuláš pak podal zprávu o výsledku šetření velmi brzy, 16. května 1623.^{98/} V odhadu valtínovského statku bylo konstatováno, že jeho součástí „tvrze sou 3, totiž Valtinov od kamene vystavěná za 1000 kop, Tlustec skromnější od kamene za 500 kop a Šnekendorf též od kamene vystavěný za 500 kop“ (míšeňských grošů). Celková hodnota valtínovského majetku byla stanovena na 40 026 kop míšeňských grošů.^{99/} Společně s Mladějovem pak byl prodán smlouvou ze dne 22. května 1623 Albrechtovi z Valdštejna za celkovou cenu 49 452 kopy míšeňských grošů, potvrzenou smlouvou signovanou místodržícím Karlem z Liechtenštejna ze dne 30. května.^{100/} Dne 20. července 1623 pak místodržící Karel z Liechtenštejna svolil, aby Albrecht mohl vložit všechny konfiskované statky do zemských desek jako zpupný majetek.^{101/}

Konrádův příbuzný Jindřich purkrabí z Donína se však nechtěl vzdát jen tak snadno. V následujících letech, konkrétně zejména v období let 1628 a 1629, se snažil vysvětlit Konrádovy činy a získat konfiskovaný majetek pro rod zpět, nicméně neuspěl.^{102/} Konec všem snahám učinil císař Ferdinand III. listem z roku 1651, jímž potvrdil, že veškeré další projednávání kauzy Kryštof je zbytečné, neboť konfiskace jeho majetku byla oprávněná. Až do roku 1687 sice byla vedena jednání ohledně finančního vypořádání, to ale nic nezměnilo na faktu, že Donínové se do držení Valtinova a dalších statků již nevrátili.^{103/} Obdobně se vedlo Hedvice Nybsicové, po manželově úmrtí znovu provdané Renové. Její první manžel, Kryštof Nybsic, jí zapsal na tlusteckém statku v roce 1604 věno, které zřejmě neobdržela. Proto vydával v roce 1630 Václav Sobinský svědectví v její prospěch a ona sama žádala o vyplacení částky 2500 kop míšeňských grošů, které na zabaveném statku stále vážnou a nebyly jí vyplaceny. Ještě v roce 1633 vydával v její prospěch další svědectví Jan Bartoloměj z Neubrunnu, ale zdali dosáhla skutečně vyrovnání, nevíme.^{104/}

Novým majitelem bývalých Konrádových statků se tak stal Albrecht z Valdštejna. Jejich koupí sledoval samozřejmě vlastní politiku, spočívající ve vytvoření velké majetkové domény v severních a východních Čechách s centrem ve Frýdlantu, resp. Jičíně. V souvislosti s jeho výlučným postavením u císaře se mu podařilo získat řadu velmi výhodných svobod, které se následně promítly pozitivně do držby nemovitostí. Již 12. srpna 1622 dostal od císaře povolení svobodně odkazovat statky ležící na území Čech a dále z frýdlantského panství a příslušejících statků zřídit svěřenství (fideikomis), 13. května 1623 obdržel povolení zřídit na frýdlantském panství a dalších statcích zvláštní právo,

93/ Bürger 1884, s. 305.

94/ Tamtéž.

95/ Pešák 1953, s. 46.

96/ Blíže Bílek 1882, s. 82–84.

97/ NA – SM, sign. C 215/D 10, fol. 3.

98/ Tamtéž, fol. 2.

99/ NA – SM, sign. C 215/D 10, fol. 9–19, odhad tvrzi na fol. 12.

100/ NA – DZV 141, fol. G 24–25, totéž NA – DZV 292, fol. E 13v–15v, a SOA v Praze – RA Valdštejnů, i. č. 2690.

101/ NA – DZV 620, fol. D 19–19v.

102/ NA – SM, sign. C 215/D 10, fol. 50–70.

103/ Tamtéž, fol. 71–74.

104/ Tamtéž, fol. 89, 94–95 a 96–97.

k jeho výkonu byl postaven mimo právo zemské, 7. září 1623 byl povýšen do knížecího stavu a konečně 9. září 1623 mu císař Ferdinand II. udělil v léno devětačtyřicet panství a statků ležících v Čechách.^{105/} Zanedlouho poté se mu pak podařilo veškerý majetek osamostatnit další císařskou milostí, neboť císař vydal 12. března 1624 majestát, jímž povýšil Valdštejnovy statky na lenní knížectví, potvrdil zřízení fideikomisu a povolil svobodné odkazování veškerých majetků ležících v Království českém, byť byly vázány lenní přísahou, což opakovaně vyjádřil ještě listem z 3. dubna 1625.^{106/}

Valdštejn tak získal neomezenou moc nad veškerým pozemkovým vlastnictvím, získaným na počátku dvacátých let. Jako dobrý hospodář se snažil o jeho maximální využití řádnou správou. Činil tak v zásadě dvěma způsoby. Samozřejmě se mu osvědčila přímá správa panství a statků prostřednictvím vlastních úředníků, nicméně využíval také systém dočasných zástav drobnějších statků jako lén služebníkům nebo podřízeným osobám. Významnou skupinu mezi příjemci lenních zástav byly jemu podřízené vojenské osoby – důstojníci. Léna jim uděloval jako odměnu, vyrovnání za nesplacené půjčky a také jako součást jejich platu za odvedené služby, nebo je prostě nařídil prodat za zástavní cenu. To se projevilo rovněž na osudu bývalého valtínovského panství se statky Hlemýždí a Tlustec.

Jmenovaný majetek, sestávající ze tří rytířských sídel s vesnicemi Valtinov, Tlustec a Hlemýždí a sedmi příslušných vsí, konkrétně Valtinova, Husího Krku neboli Gänsehalsu,^{107/} Růžové (Rosenthal), Postřelné (Pestrum), Tlustce (Tölczell), Tlustecké (Tölczpach) a Hlemýždí (Schneckendorf) s veškerým příslušenstvím včetně polí, luk a ovčínů, proto drželi od 13. září 1625 jako dědičná léna jeho důstojníci Wolraf Vilém z Wittenhorstu, Pietro de Ferrari, Matyáš z Wachtendungu, Adrian z Budbergu a Jan Noe zvaný Gutterding. Podle smlouvy uzavřené s Valdštejnem o několik dní později, 30. září 1625, drželi uvedený majetek jako léno v ceně 37 000 zlatých rýnských s povinnostmi, k nimž náleželo zejména placení daní, odběr piva výhradně z valdštejnských pivovarů a soudní a trestní řízení před frýdlantským soudem. Jmenovaní důstojníci však majetek převzali pravděpodobně bez toho, že by platili jeho cenu, jak svědčí obrat použitý ve smlouvě, totiž že ho dostávají „jako náhradu a současně uspokojení jejich pohledávek“.^{108/} Majetek s Tlustcem drželi několik následujících let. Mezitím však získali jiné statky a o poměrně odlehlé panství, držené nadto ve společném vlastnictví, zřejmě postupně ztratili zájem, takže se rozhodli pro jeho prodej. Valdštejn mezitím uzavřel 23. března 1627 smlouvu s jiným důstojníkem, Adamem Vilémem Schellhardtem z Görzenichu (psal se též jako Schellart či Schulhardt s přídomkem ve tvaru „z Doronuortu“), a postoupil mu jako léno statky Vartenberk, Brniště a Lemberk, poplužní dvůr Domaslovice s příslušenstvím, a dále mu potvrdil držbu části tří statků s rytířskými sídly, totiž Valtinova, Tlustce a Hlemýždí, které Adam Vilém mezitím koupil od Wolrafa Viléma z Wittenhorstu jako jednoho z bývalých majitelů tohoto majetku.^{109/}

Rokem 1627 tak byl valtínovský statek rozdělen na dvě části, z nichž jednu vlastnil uvedený důstojník Adam Vilém Schellhardt a druhou část původních majitelů. Tehdy vstoupil do hry o majetek další důstojník, resp. kapitán a později plukovník Gerhard (původním jménem Gerard) z Wachtendungu, syn výše jmenovaného Matyáše z Wachtendungu. Rovněž on sloužil jako císařský důstojník v armádě a s oddílem, jemuž velel, se účastnil operací na území Čech. Víme o něm, že v dubnu 1627 „ložíroval“ v rámci Wittenhorstova regimentu v Jaroměři.^{110/} Již předtím, 22. února 1627, byl také odměněn Valdštejnem a jako výsluhu získal část lenního statku Svijany s poplužními dvory

105/ SOA v Praze – RA Valdštejnů, i. č. 17, 21, 23 a 24.

106/ Tamtéž, i. č. 26 a 30.

107/ Zaniklá ves poblíž Valtinova, blíže k ní Roubík, 1959, s. 95, č. 7/3.

108/ SOA v Praze – RA Valdštejnů, i. č. 2739, totéž NA – Rukopisy B, i. č. 15, sign. B 16, fol. 118–119v, opis z 19. století. K problematice frýdlantských lenních statků naposledy Starý 2019.

109/ NA – DD 71, fol. 43–44v.

110/ Prameny k dějinám třicetileté války 4, s. 211.

Kurovodice a Blato a vesnice Březina a Kurovodice, které dříve rovněž vlastnil jeho otec Matyáš.^{111/} 14. března 1630 pak dostal od Valdštejna svolení na držbu lenního statku Valtinov, resp. jedné jeho části, jejíž díl zdědil po otci a zbytek koupil od bývalých držitelů. Současně mu dal právo svobodně statek odkázat, přestože se jednalo o léno.^{112/}

V roce 1630 tedy přetrvávalo nadále rozdělení valtínovského statku na dvě části. Jednu vlastnil Gerhard z Wachtendungu a druhou držel od roku 1627 Adam Vilém Schellhardt. Nejdříve se proto věnujme Wachtendungově části Valtinova. Gerhard nepatřil k důstojníkům, náležejícím k úzkému kruhu přímých Valdštejnových podporovatelů, kteří s ním sdíleli po jeho pádu v roce 1634 také jeho osud. Udržel se proto v císařských službách a při majetku. A tak v roce 1636 ho čeští místodržící přidělili jakožto odborníka hejtmanům Boleslavského kraje k dozoru nad zřizováním záseků v pohraničí poblíž možných přechodů.^{113/} Za svou činnost pro habsburský dům byl také po zásluze odměněn; císař Ferdinand II. ho nejprve povýšil 20. července 1629 do rytířského stavu a byl mu vydán příslušný erb a 6. května 1636 byl povýšen dokonce do panského stavu a rodový erb mu byl polepšen.^{114/} Valdštejnův pád mu však přece jen způsobil menší potíže. I přes Albrechtův výslovný souhlas s volným nakládáním majetkem tu byl nezpochybnitelný fakt, že po Albrechtově smrti byla převážná část jeho nemovitého majetku stále zatížena lenním vztahem; předchozí Albrechtovy souhlasy byly po konfiskaci jeho majetku samozřejmě anulovány, neboť se mohly vztahovat výhradně na majetek v jeho přímé dispozici, což konfiskací samozřejmě skončilo. V roce 1636 se mu však podařilo zahájit jednání, jehož výsledkem byl list císaře Ferdinanda III. z 16. listopadu 1637, potvrzující Gerhardovi dědičnou držbu statků Valtinov, Tlustec, Hlemýžďí a Kurovodice v Boleslavském kraji a přiznávající mu právo nechat si majetek vložit do zemských desek, za což musel zaplatit 3000 zlatých rýnských.^{115/} Když tak provedl,^{116/} majetek mu byl převeden z manského (lenního) na dědičný, takže s ním mohl nakládat opět libovolně bez souhlasu úřadů nebo panovníka.

Gerhard získal císařovým rozhodnutím samozřejmě také právo pořídit poslední pořízení o majetku přesně podle vlastních představ. To učinil 17. ledna 1640. V závěti se nejprve postaral o rodinu. Manželku Kláru, rozenou z Bredy, učinil poručnicí nedospělého syna, předal jí statek Kurovodice a uložil jí postarat se rovněž o jeho matku Františku Lutgeru z Wachtendungu. Zbýlý majetek včetně dílu statků Valtinov s Tlustcem, však odkázal řádu irských františkánů (hybernů) s podmínkou, že je převezme jen v případě předčasného úmrtí jeho nedospělého syna; to by pak získal rovněž Kurovodice.^{117/}

Když Gerhard ve druhé polovině roku zemřel, byla jeho poslední vůle vložena do zemských desek. Již počátkem října 1646 byli proto vysláni komorníci Matouš Ondřej Podhorský a Eliáš Karel Myslich k převzetí dědictví po Gerhardovi, k provedení soupisu veškerého majetku a jeho následné předání konventu františkánů.^{118/} Novým majitelem statků se tak stala jmenovaná církevní kongregace, která si vložila v prosinci 1646 Gerhardovu pozůstalost, již jí odkázal, do zemských desek.^{119/}

Část valtínovského statku jakožto součást majetku získaného po Gerhardovi z Wachtendungu však nesetřvala v držení řádu příliš dlouho. Zdá se, že hlavní příčinou byla skutečnost, že františkáni se vyčerpali stavbou nového konventu na styku Hyberské ulice a náměstí Republiky.^{120/} O jejich problémech se dozvídáme již na začátku roku 1652. Dne 23. ledna poslali pražští úředníci rozkaz krajským hejtmanům boleslavského kraje Mikuláši z Gersdorfu a Jiřímu Felixovi Jaroslavu Withovi o stanovení komise k prohléd-

111/ NA – DD 71, fol. 46–47.

112/ Tamtéž, fol. 129–130v.

113/ Prameny 1626–1635, s. 211, 1636–1639, s. 190.

114/ NA – SM, sign. S 209/W 13, fol. 1–11, k tomu srovnej NA – DZV 131, fol. B 19v–24 a J 20–23v, a NA – Salbuch 48, fol. 303–310v.

115/ NA – SM, sign. C 215 F 5/e, fol. 10 a 12–13, kart. 382, totéž NA – DZV 146, fol. C 22–23.

116/ NA – DZV 623, fol. C 12v–13.

117/ NA – DZV 149, fol. E 17v–22v, vklad z roku 1646.

118/ NA – DZV 112, fol. B 26v–27.

119/ NA – DZV 421, fol. E 1–2.

120/ K problematice kláštera s kostelem Panny Marie u Hybernů blíže Vlček – Sommer – Foltýn 1997, s. 490–494.

nutí a nucenému prodeji bývalých wachtendungovských statků, které nyní vlastní františkánský konvent v Praze na Novém Městě.^{121/} Důvod byl zřejmý – finanční problémy. Práce šla komisi zřejmě rychle, neboť již v únoru 1652 psali hejtmané do Prahy, že našli případného kupce.^{122/} Dne 3. a znovu 6. února pak zaslali listy se zprávou, že uzavřeli smlouvu s Janem Jindřichem Schäfflingerem o statek Valtinov.^{123/} Jednalo se však téměř určitě pouze o předběžnou smlouvu, neboli o smlouvu o smlouvě budoucí, neboť současně probíhalo jednání s konventem. Ta se táhla a soustředila se zřejmě na popis dluhů. Až ze 7. srpna 1653 se dochovala zpráva o tom, že konvent dluží na nedoplatcích zemské berně 235 kop 35 míšeňských grošů.^{124/} Konečně pak teprve z 13. září 1653 zůstal dochován list představených konventu a o tři dny později byl pražským úředníkům zaslán další list s prosbou o zrušení případného prodeje statků a eventuálním doplacení dluhů.^{125/} Další zprávy o jednání úřadů s konventem se dosud nepodařilo nalézt, nicméně ze souvislostí je zřejmé, že františkáni o majetek přišli a novým majitelem části valtínovského statku s Tlustcem a Hlemýždím se stal výše zmíněný Jan Jindřich Schäfflinger z Rohrsdorffu.

Nyní je nutné věnovat se událostem spojeným s druhou částí Valtinova, náležející od roku 1627 Adamu Vilémovi Schellhardtovi. Po roce 1630 však vstoupil do hry o Valdštejnovy statky nový subjekt, členové starého, původem nizozemského rodu pánů z Bredy.^{126/} Proto musíme obrátit pozornost také na ně. Páni z Bredy či prostě Bredové, jak byli také nazýváni, nebyli v Čechách nováčky. Majetky tu získali již v polovině 16. století; v roce 1550 vlastnil statek Chodovou Planou v západních Čechách krátce Jindřich z Bredy. Nejvýznamnějším představitelem generace Bredů z období třicetileté války byl plukovník Jan Rudolf z Bredy, tedy další „kondotiér“ (námezdní žoldněř) v císařských službách. Již v listopadu 1620 se účastnil bitvy na Bílé hoře ve vojsku bavorského kurfiřta, v roce 1633 byl povýšen na plukovníka a o čtyři roky později získal dokonce hodnost polního podmaršálka. K tomu však měl počátkem třicátých let ještě daleko. Jak již výše uvedeno, Adam Vilém Schellhardt vlastnil kromě jiných majetků rovněž leberské panství s částí valtínovského statku. Již jsme řekli, že náležel k Valdštejnovým plukovníkům. Pro prokazatelně spáchané zločiny však byl v první polovině října 1630 na přímý Valdštejnův rozkaz popraven.^{127/} Jeho majetek držený jako frýdlantské léno se poté samozřejmě vrátil do Albrechtova držení. On ho pak smlouvami z 20. ledna a 9. května 1633 postoupil – opět jako léno – již uvedenému Janu Rudolfovi z Bredy.^{128/}

Jan Rudolf, pán panství Spandau a Lemberk, obdržel 17. listopadu inkolát, zajišťující mu právo držet na území Království českého statky a svobodně si je vkládat do zemských desek,^{129/} což bylo po Valdštejnově pádu velmi důležité. Byl ženatý s Annou Kateřinou, rozenou purkraběnkou z Donína. Manželům se narodili tři synové, Jan Reinhard Mořic, Kryštof Rudolf a Ferdinand Vilém. Pro nás nejzajímavějšími potomky byl druhorozený Kryštof Rudolf a nejmladší Ferdinand Vilém, ženatý se slečnou Mechtildou, rozenou z Heisteru, s níž se také ještě setkáme. Když jejich otec zahynul v listopadu 1640 v boji,^{130/} majetek přešel na jeho tři syny. Nejprve dleli pod poručnictvím, neboť v době otcovy smrti ještě nedosáhli dospělosti. Tak např. Kryštof Rudolf dospěl teprve v roce 1653 a císař Ferdinand III. vydal 16. července pokyn nejvyšším radům a místodržícím v Praze, aby mu umožnili složit předepsanou přísahu věrnosti „podle práv Království českého,“ což byla podmínka pro získání inkolátu.^{131/} Správu dědictví řídili bratři zřejmě společně, později se o jeho části rozdělili. Plyne tak ze zprávy z roku 1654, v níž byla jako majitelka části valtínovského statku uvedena Mechtilda z Bredy, rozená z Heisteru, manželka nejmladšího z bratrů, Ferdinanda Viléma.^{132/} Tento stav

121/ NA – NM, sign. W 51/2, fol. 1.

122/ Tamtéž, fol. 2–3.

123/ Tamtéž, fol. 4–6.

124/ Tamtéž, fol. 11–12.

125/ Tamtéž, fol. 10 a 14 a 11–12.

126/ K rodu Bredů blíže Mašek 2008, s. 108.

127/ Plukovník Adam Vilém Schellart z Görsenichu byl mezi Valdštejnovými plukovníky nejhorší. Proslul bezuzdým kořistnictvím a touha po majetku ho přivedla až k páchání zločinů na obyvatelstvu. Proto byl postaven před soud, odsouzen k trestu smrti a ihned popraven. K tomu Josef Kollmann 1999, s. 187.

128/ NA – DD 71, fol. 156–157.

129/ NA – SM, i. č. 1523, sign. J 21/B 75, kart. č. 1004, totéž NA – Salbuch 48, fol. 392–394v.

130/ Jan Rudolf z Bredy tehdy velel pluku a při pronásledování nepřátelských oddílů mezi Kirchheimem a Kasselem v Hesensku byl 14. listopadu 1640 těžce raněn. Na následky zranění pak den poté, 15. listopadu, zemřel.

131/ NA – SM, i. č. 1523, sign. J 21/B 75, kart. 1004.

132/ Berní rula 2, s. 154.

trval však jen několik let. Mechtildin manžel, Ferdinand Vilém, sloužil, ostatně obdobně jako jeho otec, rovněž v císařské armádě, v níž ho potkala také smrt. V roce 1659 pobýval ve slezské Lehnici, v níž byl dislokován jeho oddíl. Tam se také dostal do sporu s neznámým mužem a v následném souboji byl zabit. Po převozu do Čech pak byl dne 8. srpna 1659 pochován v hrobce v jablonském chrámu svatého Vavřince. Zemřel ve věku pouhých pětadvaceti let. Když ho pak následoval 20. října 1660 starší bratr Jan Reinhard Mořic, který zesnul i s třiletou dcerou Kateřinou Sibylou,^{133/} podstatnou část majetku si podržel Kryštof Rudolf. Z účasti na majetkové držbě samozřejmě nemohl vynechat vdovu Mechtildu; 6. listopadu s ní uzavřel na Lemberce smlouvu a přiznal jí nárok na věno ve výši 21 407 zlatých rýnských s dalšími požitky, za což mu zřejmě vydala její podíl na majetku po zesnulém manželovi, totiž část valtínovského statku. Když pak byl dne 23. listopadu 1660 Kryštofu Rudolfovi z Bredy dán komorník od úřadu zemských desek k uvedení do dědictví po bratrech, což proběhlo ve dnech 29. listopadu v případě Lemberka a Valtinova a 1. prosince v případě loukoveckého statku,^{134/} stal se jediným majitelem statků Lemberk a Loukovec a poloviny valtínovského statku s Tlustcem a Hlemýždím.

Mezitím ovšem došlo k zajímavé události související s druhou částí Valtinova. Po smrti Jana Rudolfa z Bredy, otce výše uvedených tří synů, zůstala kromě mužských dědiců rovněž mladá vdova, Anna Kateřina, rozená purkraběnka z Donína. Po roce 1640 však nezůstala dlouho sama, ale opět se provdala. Za druhého manžela si vzala již zmíněného pana Jana Jindřicha Schöfflingera z Rohrstorffu, majitele části valtínovského statku. Další vývoj můžeme vzhledem k dosud nezjištěným pramenům jen předpokládat; po manželově smrti přešel majetek na Annu Kateřinu, která ho zřejmě předala za nám neznámých podmínek synovi Kryštofu Rudolfovi. Valtínovský statek tím byl opět spojen a měl jednoho majitele. Kryštof Rudolf vedl jeho správu po následujících sedm let. 28. října 1667 však uzavřel smlouvu s jeho již několikrát zmíněnou švagrovou Mechtildou a za 29 000 zlatých rýnských jí prodal „v Boleslavském kraji ležící statek Valtinov a dvě tamtéž se nacházející rytířská sídla, Tlustec a Hlemýždí, s pivovarem a všemi příslušnými vesnicemi, totiž Valtinov, Postřelná, Hlemýždí, Unterberg a Růžové“ s veškerým příslušenstvím. Vzhledem k výše uvedené dohodě z listopadu 1660 však byla nová majitelka statku povinna zaplatit kupní cenu ve výši „jen“ 4000 zlatých rýnských a 300 dukátů tzv. klíčného, neboť bylo nutné odcizit její nárok na věno.^{135/}

Nová majitelka Valtinova však nebyla v době jeho koupě vdovou, ale znovu provdanou paní; jejím druhým manželem se stal Daniel Norbert Pachta z Rájova,^{136/} majitel statků Poběžovice (Ronšperk), Byšice, Liblice, Bosyně a části Brocna. Zesnul 3. února 1682, takže po něm zdědila veškerý majetek. Když pak koupila v roce 1683 od Kateřiny Kunšové z Lukovec statek Chcebuz, patřila k poměrně zámožným ženám. Zesnula 27. února 1684 a byla pohřbena v kostele svatého Salvátora v pachtovské hrobce.^{137/} V držbě majetku poté následoval její dědic a syn Jan Antonín. V roce 1718 byl Valtinov s Tlustcem a Hlemýždím spojen se statkem Jablonné v Podještědí, resp. Nový Falkenburk, k němuž poté náležel až do roku 1867, kdy vyšel definitivně z vlastnictví Pachtů.^{138/} Následně se v jeho držení vystřídal několik majitelů, po roce 1945 připadl státu a po roce 1990 opět přešel do soukromého vlastnictví.

Krátký nástin historického vývoje tlusteckého statku a jeho majitelů v rozsahu umožněném dosud známými dochovanými písemnými prameny pomohl k sestavení detailnějšího přehledu majetkových vztahů. K poznání historie a stavební podoby zdejších

133/ Údaje uvádí Bürger 1884, s. 306.

134/ NA – DZV 113, fol. M 24v–25.

135/ NA – DZV 317, fol. E 28– F 1, vklad z roku 1668, další vklad v NA – DZV 466, fol. D 24v–25v.

136/ K rodu Pachtů z Rájova a konkrétně k Danielově osobě viz NA – Genealogická sbírka Dobřenský, i. č. 841, Pachta z Rájova, část 1.

137/ Viz Gabriel 1856, s. 930.

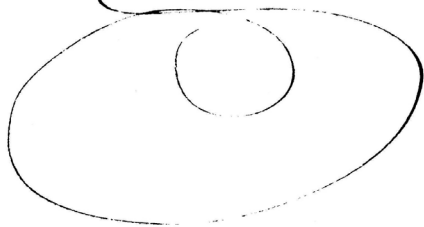
138/ Historii vylíčil podrobně Aschenbrenner 2022, s. 299–303.

139/ NA – ÚDZ, kart. 18, i. č. 410/13, pět neověřených dílčích cedulí označených A primum až E primum.

Letba Panie Zifczeko Pietite
 Go: Vindakafa... (Handwritten text in Gothic script, likely a Latin document or prayer related to the castle's history)

Tvrz Tlustec

Ca yatz blady to ojetis... (Detailed handwritten Gothic text describing the castle's construction and details, starting with 'Ca yatz blady to ojetis...')



Obr. 2. Tlustec (okr. Česká Lípa), úvodní strana dílčí cedule Adama Blekty z 21. února 1586 (NA - ÚDZ, kart. 18, i. č. 410/13, A primum-E primum).

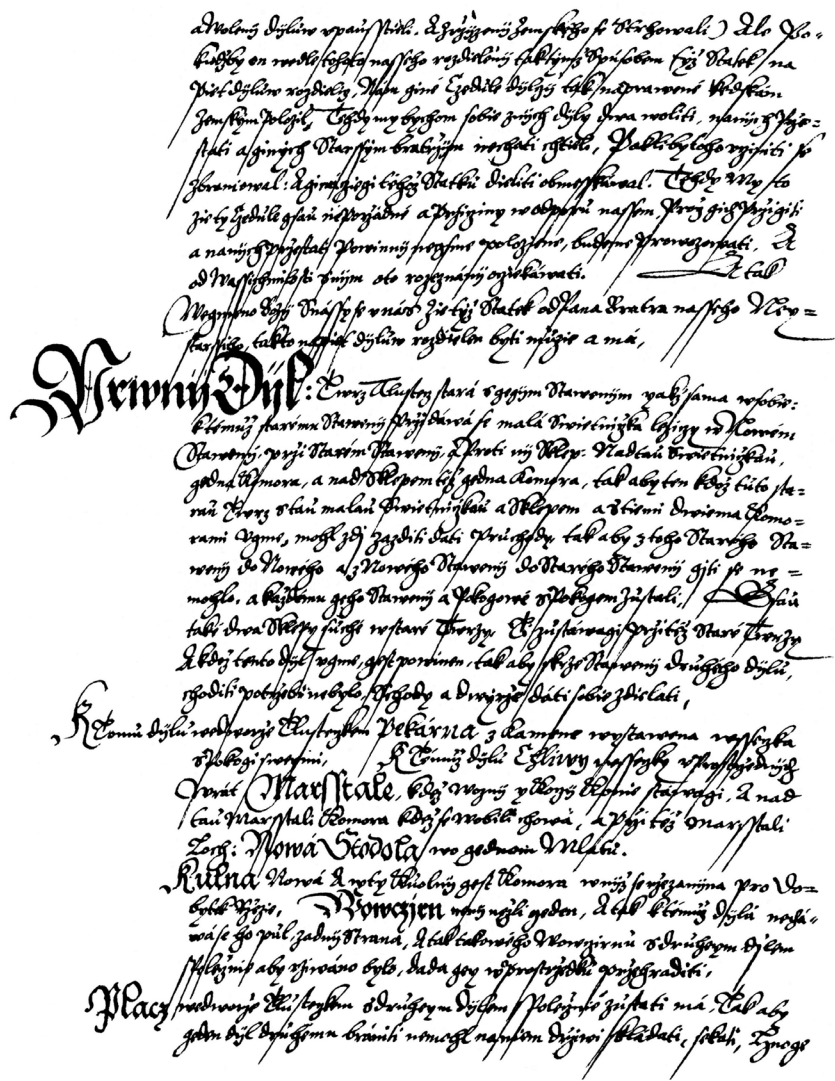
ra, tak aby ten, kdož tuto starou tvrz s tou malou světničkou a sklepem a s těmi dvěma komorami ujme, mohl zdi zazdíti dáti s průchody, tak aby z toho starého stavení do nového a z nového stavení do starého stavení jíti se nemohlo a každému jeho stavení a pokojové s pokojem zůstaly. Jsou také dva sklepy suché v staré tvrzi, ti zůstávají při též staré tvrzi a kdož tento díl ujme, jest povinen, tak aby skrze stavení druhého dílu choditi potřeby nebylo, schody a dveře sobě dáti zdělati. K tomu dílu ve dvoře tlusteckém pekárna z kamene vystavená všecka s pokoji svými. K témuž dílu chlívky všechny u prostředních vrat. Maštale, kdež vozy i kočí koně stávají, a na tou maštali komora, kdež se obilí chová, a při též maštali loch. Nová stodola vo jednom mlatu. Kůlna nová a v tý kůlně jest komora, v níž se řezanina pro dobytek řeže. Ovcin není nežli jeden, a tak k témuž dílu nechává se ho půl zadní strana, a tak takového ovčínu s druhým dílem společně aby užíváno bylo, dada jej v prostředku přehraditi. Plac ve dvoře tlusteckém s druhým

panských sídel ovšem přispívá jen malou měrou, neboť písemné zprávy jsou až na výjimky poměrně skoupé. Existenci panského sídla v Tlustci lze z jejich výpovědi sice předpokládat již v závěru 14. století, ovšem signalizují ji jen přídomky používané majiteli vsi, resp. tamního statku. Až dlouho poté, v roce 1540, se v pramenech hovoří konkrétně o tvrzi v Tlustci.

Písemné zprávy o zdejších panském sídle jsou po tomto datu již častější, nicméně kromě obecných zmínek o tvrzi nepřináší žádné podrobnosti o její stavební podobě. Tento stav se mění až v roce 1586 v souvislosti s dělením dědictví po Jáchymovi Blektovi mezi pět jeho synů. Během sporu bylo podáno několik již zmíněných návrhů na rozdělení majetku, které obsahují poměrně detailní popisy tvrze s přilehlým poplužním dvorem.^{139/} Tvrz byla nejprve obecně charakterizována jako „tvrz Tlustec, jakž každý to očitě spatřiti může, na větším díle od kamene a cihel s nemalým nákladem vystavena, a v ní světnic, sklepů, i jiných pokojů několik volných a dosti pěkných jest“ (obr. 2). Teprve podrobné popisy příslušenství jednotlivých dílů majetku však obsahují její detailnější deskripci: „První díl, tvrz Tlustec stará s jejím stavením, jakž sama v sobě, k témuž starému stavení přidává se malá světnička ležící v novém stavení při starém stavení a proti ní sklep, nad tou světničkou jedna komora a nad sklepem též jedna komo-

dílem společně zůstatí má, tak aby jeden díl druhému brániti nemohl na ně dříví skládati, sekati, hnoje na hromady, kdež by nejlíp trefiti se mohlo, i jinak v jiných potřebách náležitě ho užívati. Kašna jest jedna v témž dvoře tlusteckým, takový kašny vodou jeden i druhý díl bez překážky mají užívati a na ní zase buď na trouby všelijaké potřeby položení náklad mají činiti. Pod tou kašnou jsou dvě mlíčnice, k tomuto dílu jedna ta přední se klade“^{140/} (obr. 3). Následoval popis druhého dílu: „Díl druhý, k tomuto dílu se klade tvrz nová Tlustec s jejím stavením, jakž sama v sobě jest, kromě což k starému stavení od ní zanecháno jest, totiž malá světnička v novém stavení a proti ní sklep, a nad tou světničkou komora a nad nad sklepem druhá komora s jejich výminkami v prvním dílu doloženými, to se při tom zůstává. Dvůr tlustecký: k tomu dílu ve dvoře tlusteckým náležeti bude ratejna s tím se vším stavením a v ní což hlínou zamazáno a hřebem přibito, při tom domček nebo stavení, kdež husy a slepice se krmí, maštal hned při nové tvrzi ležící, druhá maštal, kdež domácí i pro hosty koně stávají, a nad tou maštalí jsou komory tři pro chování všelijakého obilí a jiných potřeb. Stará kůlna, stodola ve dvoře jedna se dvěma mlaty, půl ovčínu díl přední, poněvadž k prvnímu dílu druhý díl zadní polovice jest položen. Plac ve dvoře s prvním dílem ve společném užívání zůstatí má, tak aby jeden díl druhému brániti nemohl na něm dříví sekati, skládati, hnoje hnoje na hromady kdež by se nejlíp trefiti mohlo klásti, i jinak v jiných potřebách náležitě ho užívati. Strany kašny. Jest jedna v tom dvoře tlusteckém, takové kašny vodou jeden i druhý díl bez překážky mají užívati a na trouby na ní i všelijaké potřeby společní náklad mají činiti. Pod tou kašnou jsou dvě mlíčnice, k tomu dílu jedna, ta zadní se zanechává“.^{141/}

Uvedené písemné zprávy jsou velmi důležité, neboť kromě podrobného popisu hospodářského zázemí majitelů tlusteckého statku prokazují, že v roce 1586 stála v tlusteckém poplužním dvoře tvrz, sestávající ze dvou budov, označovaných jejími majiteli jako „tvrz Tlustec stará“ a „tvrz nová Tlustec“. Tuto významnou informaci můžeme interpretovat tak, že v tlusteckém poplužním dvoře tehdy stávala stará tvrz, pocházející snad z doby kolem roku 1370, která však neznámo přesně kdy, pravděpodobně



Obr. 3. Tlustec (okr. Česká Lípa), návrh na rozdělení majetku z 16. prosince 1586 s popisem prvního dílu, v němž je zmiňována stará a nová tvrz (NA – ÚDZ, kart. 18, i. č. 410/13, fol. A 2v-3).



Obr. 4. *Tlustec (okr. Česká Lípa), budova tvrze od jihozápadu. Stav 29. prosince 1983 (všechna foto J. Úlovec).*

(ohradě se díl jeden od druhého zdí) mohl by bydlet, druhé: na pět dílů ji rozdělití nikoli možné a podobné není, nebo nejsou v ní nežli toliko čtyři světnice a při nich žádných komor, kuchyně toliko jedna, komory pak pod krovem udělané, a tak kdybychom měli všech pět nás bratří tam bydlet, pojma potom některý z nás, bude-li v tom vůle Boží, manželku a maje dítky i potřebujíc čeládky, není možné abychom se netoliko spolu srovnati, ale i směstnati tam se mohli, a protož slušně toliko na dva díly ta tvrz rozdělena býti může a má.^{142/}

Friedrichovy argumenty zněly docela logicky zejména vzhledem k jeho náhledu na rozdělení přilehlého poplužního dvora: „Co se dvoru tlusteckého rozdělení dotýče, ačkoliv v mém odporu k tomu jsem poněkud přistoupil, aby týž dvůr na dvě rozdělen a ke dvěma dílům položen byl, ale již nyní tomu srozumívám, že s těžkostí se to bude moci trefiti, nebo poněvadž jest týž dvůr [jakž sám Adam toho dokládá] k tvrzi připojený a dosti málo v něm vystaveno jest, od chlívů, maštalí, stodol i také jiného stavení pro čeládku, kdyby se to vše na dvě dělití a roztrhnouti mělo, ani jeden ani druhý svého pohodlí pro sebe, čeládku a dobytek v něm míti by, a s tím se kde shrnouti a zavřítí, a zvláště pak na zimu, nemohl, a tak tudy svízel a nebole mezi těmi bratřimi, kteříž by jej ujali, i také vády a hadruňky, kdyby společně obývati měli, povstati by musely.“^{143/}

Mladší zprávy o tlusteckém statku již nejsou tak přínosné, neboť popisy se soustředily zejména na ves a dvůr. Tak je tomu např. v roce 1834, kdy Johann Gottfried Sommer popsal Tlustec jako ves ležící na úpatí vrchu Tlustec, mající 33 domů, v nichž žilo 209 obyvatel, farou náležející k Brništi, ve vsi byl dále ovčín a bělidlo; obyvatelé se zabývali převážně výrobou rezného plátna.^{144/}

Z uvedených informací plyne, že obě budovy tlustecké tvrze, stará i nová, byly několika-podlažní. Zatímco o nové části víme, že měla tři podlaží, starší budova sestávala z ne-

během druhé poloviny 16. století, ale ještě před rokem 1586, přestala Blektům vyhovovat. Majitel, Jáchym Blekta, ji však nenechal zbourat, ale ponechal si ji a dal k ní přistavět novou budovu, zvanou „nová tvrz“.

Stavební podoba interiéru obou budov je alespoň rámcově známa rovněž z odporu jednoho ze svářících se bratrů, Friedricha Blekty, z uvedeného roku 1586. Friedrich nesouhlasil s návrhem rozdělit tvrz na pět dílů z těchto důvodů: „Jedné že dobře na dva díly rozdělena a položena býti může, poněvadž v sobě dvě strany a nebo dvoje stavení, staré a nové, však v jedno spojené obsahuje, a tak jeden z bratří bytem v starém stavení a druhý v novém

140/ *Tamtéž*, fol. A 2v–3.

141/ *Tamtéž*, fol. B 2v–3.

142/ *Tamtéž*, fol. J 2v.

143/ *Tamtéž*.

144/ *Sommer 1834*, s. 272, č. 7.

známého počtu podlaží. Jen z opatrné interpretace zmínek z roku 1586 o ní lze uvažovat jako o jednopatrovém stavení neznámé dispozice. Poloha obou budov byla také zajímavá, neboť k jižnímu průčelí staré tvrze byla přistavěna užším severním průčelím nová budova a komunikaci mezi nimi umožňovaly v úrovni přízemí a patra spojovací dveře. Stará budova později zanikla, takže jen ze zpráv z roku 1586 je možné soudit, že byla menší, než „nové stavení“, neboť návrh přiděloval k jednomu majetkovému dílu nejen starou budovu, ale také několik prostor v nové budově. Nelze tedy vyloučit, že to byla několikapodlažní budova, těžko říci zdali čtvercová nebo obdélná. To je však prozatím vše. O rekonstrukci původní podoby fasád a interiéru je proto možné pokusit se jen v případě tzv. nové tvrze. Podívejme se proto nejprve na její současný stav.

Novou tvrz představuje obdélná třípatrová budova o rozměrech přibližně 13 × 20 metrů, krytá valbovou střechou s vikýří (obr. 10). Původně byla dvoupatrová, během mladší úpravy však podlehla přestavbě na dnešní třípatrové stavení (obr. 4 a 9). Západní průčelí obrácené do dvora je členěno v úrovni přízemí nepravidelně rozmístěnými okenními a vstupními pravoúhlými otvory. Stávající první patro obsahuje tři okenní otvory se štukovými šambránami zakončenými nad okny trojúhelníkem, a mladší pravoúhlý vstup přístupný zvenčí po žebříku, zbývající patra jsou opatřena ležatými obdélnými okénky „sýpkového“ typu, opět se štukovými šambránami. Přízemí jižního průčelí si uchovalo rovněž několik původních okenních otvorů, zbylá podlaží osvětlují opět ležatá obdélná okénka se šambránami (obr. 5). Východní průčelí má v úrovni prvního patra tři dochovaná obdélná okna (obr. 6), v severním průčelí se dochovalo jen jedno (obr. 8). Interiér si uchoval původní členění dispozice jen v přízemí, ostatní podlaží podlehla přestavbě na hospodářské, resp. úložné prostory.

Zbylé části starších konstrukcí umožnily pokusit se rekonstruovat podobu tvrze v době, kdy sloužila jako sídlo majitelů (obr. 11). Předkládaný návrh je výsledkem pečlivého stavebního rozboru budovy, provedeného v roce 1984 Michaelem Ryklem a poprvé zveřejněného v roce 2005.^{145/} Mladší budova tvrze měla ve hmotě podobu shodnou s dnešním stavením. Fasádu na východní, jižní, západní a částečně též na severní straně kryla sgrafitová výzdoba. Jako jednotný motiv bylo použito tzv. psaníčkové sgrafito, téměř totožné se sgrafitem na sousední tvrzi ve Valtinově; rozdíl mezi nimi spočíval v opačném stínování, tj. použití světlých a tmavých ploch (obr. 6 a 7). Okenní a pravděpodobně rovněž dveřní potvory byly původně opatřeny ostěními s pravoúhlým nebo oblým ukončením okosené hrany; v současných konstrukcích zůstalo dochováno několik jejich druhotně použitých částí. Dispoziční rozvrh podlaží i velikost jednotlivých prostor jsou rovněž velmi příbuzné sousední valtínovské tvrzi, což při vědomí rodové spřízněnosti majitelů obou staveb v 16. století nepřekvapuje.



Obr. 5. Tlustec (okr. Česká Lípa), jižní průčelí tvrze. Dobře patrná jsou upravená okna v přízemí a obdélná ležatá okénka sýpky v patrech. Stav 20. dubna 1985.

145/ Úlovec a kolektiv 2005, s. 846–848, autor stati Michael Rykl.

Obr. 6. *Tlustec (okr. Česká Lípa), severní část východního průčelí tvrze s dobře patrnými zazděnými okny a zbytky sgrafitové výzdoby. Stav 20. dubna 1985.*



Obr. 7. *Tlustec (okr. Česká Lípa), zbytek sgrafitové výzdoby nad jedním ze vstupů do budovy v západním průčelí. Stav 29. prosince 1983.*



Budova měla trojdílnou dispozici. Hlavní vstup byl umístěn přibližně uprostřed západního průčelí. Vstupovalo se jím do středního dílu dispozice, vstupní síně, sloužící jako komunikační centrum a hospodářské zázemí budovy. V její střední části bylo umístěno schodiště do sklepa, opatřené na obou koncích kamennými půlkruhovými portály. Nad ním stoupalo schodiště do patra, opřené o jižní obvodovou zeď síně. Východní část vstupní síně zaujala valeně zaklenutá černá kuchyně s trojbokými výsečemi opatřenými hřebínky. Od síně ji původně oddělovala patrně jen lehká (dřevěná, hrázděná?) příčka, později nahrazená dnešní slabou zdí. Osvětlovala ji dvojice oken v severovýchodním a jihovýchodním rohu, mezi nimž byl umístěn sopouch nad otevřeným ohništěm, ústící do zděného komína. Valeně zaklenutá severní část přízemí sloužila jako hospodářská



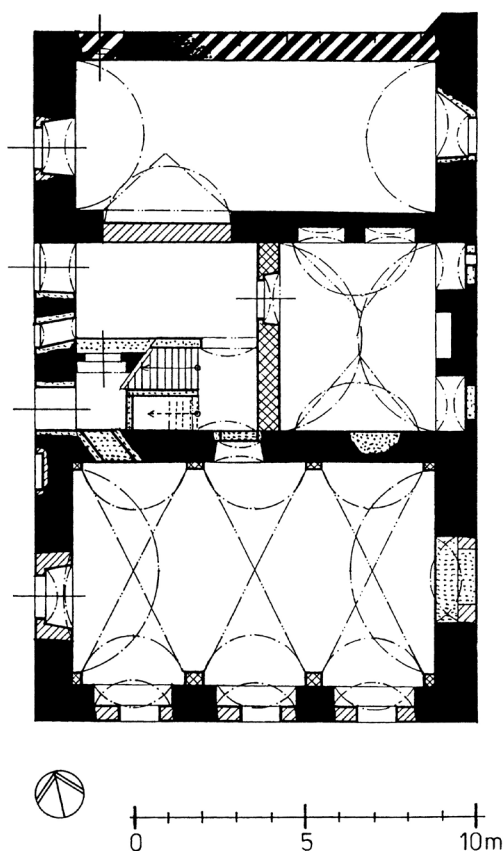
Obr. 8. Tlustec (okr. Česká Lípa), severní průčelí tvrze, které bylo přistavěno ke starší budově. Stav 27. června 2009.



Obr. 9. Tlustec (okr. Česká Lípa), budova tvrze od jihozápadu po zřícení krovu. Stav 27. června 2009.

komora či konírna, osvětlená okny ve východní a západní zdi a se vstupní síní spojená širokým pasem, opatřeným trojbokou výsečí s hřebínkem. Jižní část přízemí osvětlovalo pět oken, po jednom ve východním a západním průčelí a třemi v jižní obvodové zdi. Průzkum odhalil, že zprvu byla jen plochostropá, neboť dnešní klenba s trojicí styčných výsečí byla vložena dodatečně na přízděné pilíře. Její vznik lze klást pravděpodobně do doby kolem roku 1600.

Dispozice prvního a druhého patra sice během přestavby na sýpku kompletně zanikla, neboť tehdy byly odstraněny veškeré příčky, nicméně z pozůstatků zdiva a otisků v renesančních omítkách je stále velmi dobře čitelná. Střední síň prvního patra byla klenutá zřejmě jen v západní části, v níž byla klenba vztyčena nad prostorem mezi severní zeď sítě a obvodovou zeď dvojramenného schodiště z prvního do druhého patra. Funkce východní části střední síně není zcela jasná, mohlo v ní však být umístěno



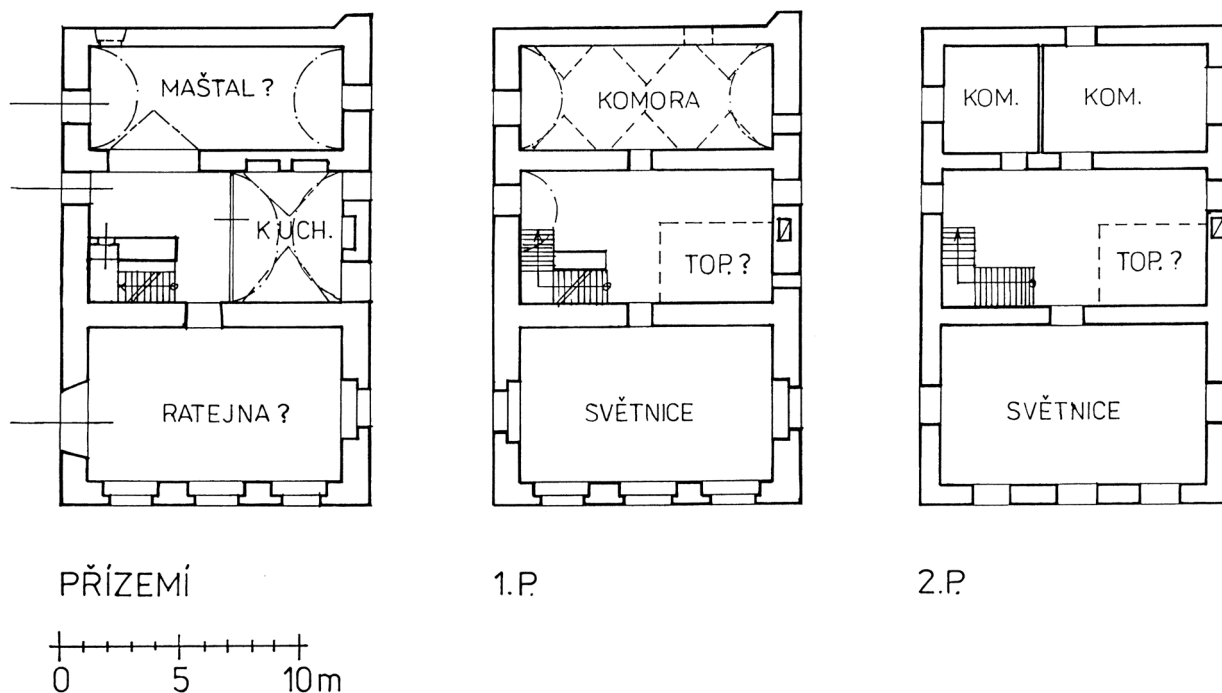
Obr. 10. Tlustec (okr. Česká Lípa), plán přízemí mladší budovy tvrze. Plně značeno zdivo renesanční, vzniklé před rokem 1586, silnými šrafami renesanční zdivo vzniklé nebo upravené po roce 1586, křížky zdivo z doby kolem roku 1600, slabými šrafami zdivo barokní a tečkami zdivo z 19. a 20. století. Stav v roce 1984 [zaměření a kresba Michael Rykl].

vzhledem ke způsobu rozdělení tvrze s poplužním dvorem na dva díly, případně prostě z komunikačních důvodů. Další úprava menšího rozsahu proběhla v době kolem roku 1600; spočívala především v oddělení černé kuchyně od zbytku vstupní síně a vložení klenby do jižní místnosti přízemí. Tvrz poté sloužila majitelům zprvu jako obytná budova, později jako sídlo správce statku a nakonec coby prostá hospodářská budova. Starší část byla neznámo přesně kdy zbourána a mladší budova pak podlehlá úpravě na sýpku. Zatímco zboření starší části tvrze nejsme za současného stavu znalostí schopni datovat přesněji, stavební úpravy mladšího stavení lze klást do sedmdesátých či osmdesátých let 18. století. Úpravy měly skutečně zásadní charakter a spočívaly především ve vybourání podlahy mezi prvním a druhým patrem, v novém rozdělení takto vzniklé prostory na tři nová sýpková patra, v úpravě všech vstupních a okenních otvorů a ve sjednocení vnějších fasád novou hladkou omítkou. Poslední větší stavební akce proběhla v 19. století, kdy přízemí sloužilo jako chlévy a v severní části prvního patra byl zřízen byt. Budova poté setrvala v této podobě až do 20. století. Po roce 1945 však byla v souvislosti se zásadní změnou vlastnických vztahů k objektu tvrze a dvora prakticky opuštěna a ponechána bez údržby. Její závěrečná etapa života se změnila ve volné, neřízené chátrání. Ještě v polovině osmdesátých let minulého století stála v celkem dobrém stavu, nicméně v následujících letech se začalo projevovat neprovádění bytí základní údržby. Postupně opadávala omítka, poslední ránu pak stavbě zasadilo zřízení krovu, po němž se proměnila ve zříceninu. Z kdysi výstavné budovy tak zůstalo dochováno obvodové zdivo, zbytky původních dveřních a okenních otvorů se zlomky starších ostění a torzo sgrafitové výzdoby.

otopné zařízení s kouřovodem napojeným na komín v obvodové zdi, stoupající z topeniště v kuchyni v přízemí. Severní část vyplňovala komora opatřená valenou klenou se třemi páry trojbokých výsečí, případně se styčnými výsečemi, jižní díl prvního patra zaujímal velká plochostropá obytná místnost, osvětlená pěti okny v širokých klenutých nikách. Vytápěna byla pravděpodobně kachlovými kamny, obsluhovanými z již zmíněného otopného zařízení v síni.

Druhé patro bylo celé plochostropé. Střední část obsahovala především schodiště ze spodního patra, vedoucí dále na půdu, a ve východní části pravděpodobně další topeniště s kouřovodem napojeným opět na komín stoupající z kuchyně v přízemí. V jeho severní části byly umístěny dvě nestejně velké komory, oddělené slabou příčkou a osvětlené třemi okny. Jižní díl sestával z velké obdélné obytné místnosti, osvětlené okny vedoucími k východu, jihu a západu.

V této podobě stála mladší budova tvrze jistě v roce 1586; ze souvislosti se stavebním vývojem sousední valtínovské tvrze lze její vznik datovat do doby kolem roku 1580. První úprava byla pravděpodobně realizována v souvislosti s dělením majetku v roce 1586. Patrná je zejména v severní části budovy, přiléhající ke staršímu stavení tlustecké tvrze. Tamní obvodová zeď tehdy byla upravována, resp. v severozápadním koutě přízemí a ve východní třetině severní zdi prvního patra jsou dosud velmi dobře patrné zazděné průchody, otvor v přízemí si navíc uchoval půlkruhem ukončené kamenné ostění. Jednalo se o propojení obou budov, které bylo nutné realizovat



Závěrem lze tedy konstatovat, že v Tlustcích vzniklo nejpozději ve druhé polovině 14. věku panské sídlo, využívané následujícími majiteli statku až do první poloviny 17. století. Po roce 1650 bylo definitivně opuštěno a majitelé ho nadále využívali jako správní a od druhé poloviny 18. století jako hospodářskou budovu, přestavěnou na sýpku a v průběhu 19. století doplněnou o byt zaměstnance statku. Po roce 1948 se pomalu rozpadlo, takže dnes je ve zříceninách. Současná budova vykazuje vzhledem k chybějící údržbě špatný až havarijný stav. Pokud se nepřistoupí k jejímu statickému zabezpečení, brzy se zřítí. Otázkou ovšem zůstává, zdali bude mít současný majitel dostatek prostředků, neboť náklady na nutnou opravu lze vyčíslit řádově v miliónech korun. Zánik tlustecké tvrže by však byl velkou ztrátou, je významným dokladem stavitelského umění našich předků a v souboru bývalých tvrží Českolipska má významné místo, byť z původního sídla tu stojí jen torzo, prosící o zachování jako nejstarší hmotný doklad středověké existence vsi, hodný uchování i pro další generace.

Studie využila databázi Czech Medieval Sources online, kterou poskytuje výzkumná infrastruktura LINDAT/CLARIAH-CZ (<https://lindat.cz>), podporovaná MŠMT ČR (projekt č. LM2018101).

Obr. 11. Tlustec (Česká Lípa), půdorysná rekonstrukce nadzemních podlaží tvrže v závěru 16. století podle dochovaných zbytků zdíva, okenních a dveřních otvorů a otisků v omítkách (návrh a kresba Michael Rykl z roku 1996).

EDICE PRAMENŮ

- AČ: Archiv český čili staré písemné památky české i moravské, sebrané z archivů domácích i cizích, svazek 31, ed. Gustav Friedrich, Praha 1921; svazek 33, ed. Jaromír Čelakovský a Gustav Friedrich, Praha 1918
- Berní rula 2, Popis Čech r. 1654, ed. Karel Doskočil, díl 2, Praha 1954.
- Kollmann, J. 1963: Berní rejstříky a berně roku 1567, Sborník archivních prací 13, č. 1, s. 169–246.
- LC: Libri confirmationum ad beneficia ecclesiastica Pragensem per archidioecesim, svazek 2, ed. František Antonín Tingl, Praha 1868, svazek 3–4, ed. Josef Emler, Praha 1879.
- Marat, F. 1899: Soupis poplatnictva 14 krajův království Českého z r. 1603, Věstník Královské české společnosti nauk, třída filosoficko-historicko-jazykozpytná, ročník 1898, Praha.
- Pešák, V. 1953: Berní rejstříky z roku 1544 a 1620, Praha.
- Placht, O. 1950: Odhad majetku stavů království českého z r. 1557, Věstník Královské české společnosti nauk, třída filosoficko-historicko-filologická, ročník 1947, č. IV, Praha.
- Prameny k dějinám třicetileté války, ed. Václav Líba, díl 4, 1626–1635, Praha 1953.
- Regesta fondu Militare Archivu ministerstva vnitra RČS. v Praze, díl 2 (1590–1617), ed. Václav Líba, Praha 1938.
- Sedláček, A. 1870: Rozvržení sbírek a berní r. 1615, Abhandlungen der königl. böhmischen Gesellschaft der Wissenschaften vom Jahre 1869, Praha.
- Sněmy české od léta 1526 až po naši dobu, ed. kolektiv autorů, svazek 3 (1558–1573), Praha 1884.

LITERATURA

- Aschenbrenner, M. 2022: Zámky okresu Česká Lípa, Česká Lípa.
- Bílek, T. V. 1882: Dějiny konfiskací v Čechách po r. 1618, část první, Praha.
- Bobková, L. – Bartlová, M. 2003: Velké dějiny zemí Koruny české IV.b, 1310–1402, Praha-Litomyšl.
- Bürger, J. 1884: Aus der Gabler Matrik, MNEC 7, s. 305–306.
- Gabriel, J. A. 1856: Svobodní páni z Vunšvic, Lumír 6, část 2, s. 929–931.
- Gajdošík, P. 2000: Blektové z Útěchovic. Příspěvek ke genealogii rytířského rodu, Bezděz 9, s. 73–102.
- Hosák, L. 1938: Historický místopis země moravskoslezské, Brno.
- Kolektiv 1984: Hrady, zámky a tvrze v Čechách, na Moravě a ve Slezsku, svazek 3, Severní Čechy, Praha.
- Kolektiv 1996: Dějiny obyvatelstva českých zemí, Praha.
- Kollmann, J. 1999: Valdštejn a evropská politika 1625–1630. Historie 1. generalátu, Praha.
- Mašek, P. 2008: Šlechtické rody v Čechách, na Moravě a ve Slezsku od Bílé hory do současnosti, díl 1, A–M, Praha.
- Meissner, J. 1879: Verzeichniss der bisher bekannten Besitzer des Guthes Walten, Töltzeldorf und Schneckendorf, MNEC 2, s. 188–189.
- Pilnáček, J. 1930: Staromoravští rodové, Vídeň.
- Profous, A. – Svoboda, J. 1957: Místní jména v Čechách. Jejich vznik, původní význam a změny, díl čtvrtý (S–Ž), Praha.
- Roubík, F. 1959: Soupis a mapa zaniklých osad v Čechách, Praha.
- Sedláček, A. 1895: Hrady, zámky a tvrze Království českého, díl desátý, Boleslavsko, Praha.
- Sommer, J. G. 1834: Das Königreich Böhmen, Zweiter Band, Bunzlauer Kreis, Prag.
- Starý, M. 2019: Můj velitel, můj (lenní) pán. Frýdlantské lenní statky v rukou Valdštejnových důstojníků, Bohemiae occidentalis historica 2019, č. 2, s. 135–155.
- Šimák, JU. V. 1938: Středověká kolonizace v zemích českých, České dějiny I/5, Praha.
- Škabrada, J. 1990: Záchranný průzkum a dokumentace bývalé sýpky panského dvora v Hamru na Jezeře – Útěchovicích, Studies in postmediaeval archaeology 1990, s. 285–296.
- Úlovec, J. 1994: O bývalé tvrzi v Tlustecké – Novém Tolzbachu, Bezděz 2, s. 33–52.
- Úlovec, J. 2006: Příspěvek k historii a stavební podobě tvrze v Útěchovicích, Bezděz 15, s. 5–24.
- Úlovec, J. 2007: Tvrz a zámek ve Velkém Valtinově, Bezděz 16, s. 49–78.
- Úlovec J. a kol. 2005: Encyklopedie českých tvrzí 3 (S–Ž), Praha.
- Vlček, P. – Sommer, P. – Foltýn, D. 1997: Encyklopedie českých klášterů, Praha.
- Wiechowsky, A. 1884: Aus den Brimser Kirchenmatriken, MNEC 7, s. 110–113.

POUŽITÉ ZKRATKY

DD	Desky dvorské (archivní fond)
DZM	Desky zemské menší (archivní fond)
DZV	Desky zemské větší (archivní fond)
KomS	Registra komorního soudu
MNEC	Mitteilungen des Nordböhmischen Excursions-Clubs
NA	Národní archiv
NM	Nová manipulace (archivní fond)
NP	Nejvyšší purkrabství (archivní fond)
RA	Rodinný archiv (archivní fond)
SM	Stará manipulace (archivní fond)
SOA	Státní oblastní archiv
ÚDZ	Úřad desek zemských

RESUMÉ

Feste Tlustec bei Jablonné v Podještědí

Jiří Úlovec

Das Dorf Tlustce, genannt zuerst Tlustec, entstand am Fuße des gleichnamigen Hügels wahrscheinlich erst im Laufe des 13. Jahrhunderts. Später wurde hier ein Meierhof mit einem Herrnsitz gegründet. Als sein erster Besitzer wird 1371 Mikuláš von Tlustec erwähnt, wahrscheinlich der Gründer des hiesigen Hofes mit einer Feste. Im 15. Jahrhundert erwarben die Herren Blekta von Útěchovice den Hof und behielten ihn bis zum Anfang des 17. Jahrhunderts. 1603 ging der Hof in den Besitz von Kryštof Nybšic von Holtendorfu über und 1609 kaufte ihn Kryštof, der Burggraf von Donín. Tlustec wurde an das benachbarte Gut Valtinov angeschlossen und verlor seine Selbstständigkeit. Später gehörte er zu verschiedenen Gutsherrschaften, ab 1718 wurde er mit der Herrschaft Jablonné – Neufalkenburg zusammengeführt. Eine Selbstständigkeit gewann er erst im 19. Jahrhundert. Nach 1945 wurde er verstaatlicht und erst nach 1990 gelang er wieder in den Privatbesitz.

Schriftliche Quellen belegen, dass ein gotischer Herrnsitz in Tlustec wahrscheinlich in der zweiten Hälfte des 14. Jahrhunderts gegründet wurde. Den Besitzern diente er weitere zweihundert Jahre lang. Um 1580 genügte er nicht mehr ihren Ansprüchen und wurde durch einen Renaissanceneubau ersetzt. Zu seinem Bau muss es irgendwann vor 1586 gekommen sein, als beide Sitze während der Streitigkeiten unter den fünf Brüdern Blekta als die „alte“ und „neue“ Feste erwähnt werden. Aus der Eintragung ergibt es sich, dass die neue Feste an das ältere Gebäude angebaut wurde. Während das ältere Haus später verschwand, der jüngere Teil blieb erhalten. Es ist ein längliches, mit Walmdach bedecktes Gebäude. Ursprünglich hatte es zwei Stockwerke, seit einem Umbau in der zweiten Hälfte des 18. Jahrhundert, nachdem der Hof die Funktion als Sitz verloren hatte und zu einem Speicher umgewandelt worden war, ist es dreistöckig. Seine Stirnseite war mit rechteckigen Sgrafitti verziert. Der Innenraum war dreigeteilt mit einer mittleren Halle mit Treppen in den Keller und die oberen Stockwerke sowie mit seitlichen Wirtschafts- und Wohnräumen. Im nördlichen Teil des ersten Stockwerks entstand im 19. Jahrhundert eine Wohnung, das Erdgeschoss diente weiterhin als Stall.

Das Gebäude der Feste wurde nach 1945 ausschließlich wirtschaftlich genutzt. Da es langfristig nicht gepflegt wurde, wurde es baufällig. Nach 1985 stürzte der Dachstuhl und teilweise die Fußböden der Stockwerke ein, so dass heute nur noch die Außenmauern bis zur Höhe des zweiten Stockwerkes stehen. Die Fassaden weisen im Hinblick auf die fehlende Pflege einen schlechten oder einen Havariezustand auf. Wenn sie nicht statische abgesichert werden, stürzen sie ein. Wenn es so weit kommen sollte, würde es einen großen Verlust für die Region Česká Lípa bedeuten, denn die Feste ist trotz ihrem schlechten Zustand immer noch ein wichtiger Zeuge der mittelalterlichen Baukunst unserer Vorfahren.

ABBILDUNGEN

- Abb. 1. Tlustec (Kreis Česká Lípa), Ausschnitt aus dem kaiserlichen Abdruck der Karte des stabilen Kataster von Velký Valtinov aus dem Jahr 1843. In seinem oberen Teil ist das Gebäude der Festung und Burg Valtinov angelegt, die den östlichen Rand des Meierhofes einnimmt, südlich davon liegt der als Schäferei bezeichnete Hof Tlustec mit der Feste in der östlichen Front (Kartenquelle: Archiv des Zentralarchivs für Landesvermessung und Kataster).
- Abb. 2. Tlustec (Kreis Česká Lípa), Einleitungsseite des Teilbriefs von Adam Blekta vom 21. Februar 1586 (NA – ÚDZ, Kart. 18, Identifikationsnummer 410/13, A primum–E primum).
- Abb. 3. Tlustec (Kreis Česká Lípa), Entwurf der Besitzteilung vom 16. Dezember 1586 mit Beschreibung des ersten Teils, in dem die alte und die neue Feste erwähnt werden (NA – ÚDZ, Kart. 18, Identifikationsnummer 410/13, Fol. A 2v–3).
- Abb. 4. Tlustec (Kreis Česká Lípa), das Gebäude der Feste von Südwesten. Stand zum 29. Dezember 1983, Foto: Autor.
- Abb. 5. Tlustec (Kreis Česká Lípa), südliche Front der Feste. Gut sichtbar sind die angepassten Fenster im Erdgeschoss und die länglichen Fenster des Speichers in den höheren Stockwerken. Stand zum 20. April 1985, Foto: Autor.
- Abb. 6. Tlustec (Kreis Česká Lípa), nördlicher Teil der östlichen Front der Feste mit gut sichtbaren vermauerten Fenstern und Resten der Sgraffiti-Dekors. Stand zum 20. April 1985, Foto: Autor.
- Abb. 7. Tlustec (Kreis Česká Lípa), Reste der Sgraffiti-Dekors über einer der Eingänge in das Gebäude in der westlichen Front. Stand zum 29. Dezember 1983, Foto: Autor.
- Abb. 8. Tlustec (Kreis Česká Lípa), die nördliche Front der Feste, die an das ältere Gebäude angebaut wurde. Stand zum 27. Juni 2009, Foto: Autor.
- Abb. 9. Tlustec (Kreis Česká Lípa), das Gebäude der Feste von Südwesten nach dem Einsturz des Dachstuhls. Stand zum 27. Juni 2009, Foto: Autor.
- Abb. 10. Tlustec (Kreis Česká Lípa), der Erdgeschossplan des jüngeren Gebäudes der Feste. Die vor 1586 erbauten Renaissancemauern sind voll, die nach 1586 entstandenen oder umgebauten Renaissancemauer sind mit dicken Schraffierungen, die Mauern aus der Zeit um 1600 mit Kreuzen, die Barockmauern mit dünnen Schraffierungen und die Mauern aus dem 19. und 20. Jahrhundert mit Punkten markiert. Stand im Jahr 1984, Vermessung und Zeichnung: Michael Rykl.
- Abb. 11. Tlustec (Kreis Česká Lípa), Grundrissrekonstruktion der höheren Stockwerke der Feste gegen Ende des 16. Jahrhunderts nach erhaltenen Resten von Mauern, Fenster- und Türöffnungen und Abdrücken im Putz. Entwurf und Zeichnung: Michael Rykl, 1996.

Übersetzt von Petra Sochová