

NAD POČÁTKY RODU PÁNŮ Z PIRKŠTEJNA

ABOUT THE ORIGIN OF THE LORDS OF PIRKŠTEJN

Miloslav Sovadina

Brno; milosovadina@seznam.cz

Půta z Vildenberka se v listinách vyskytuje převážně současně s Jindřichem z Lipé, nebo po jeho smrti spolu s Jindřichovými syny. Kromě toho, že byl politickým spojencem Jindřicha z Lipé na Moravě, stal se posléze i jeho příbuzným. Půtova dcera se provdala za synovce Jindřicha z Lipé. Jejich potomci získali od svých příbuzných pánů z Lipé náhradou za rodový hrad Sloup v Čechách město Rataje nad Sázavou s hradem, na který byl přenesen německý název Sloupu Birkenstein - Pirkštejn.

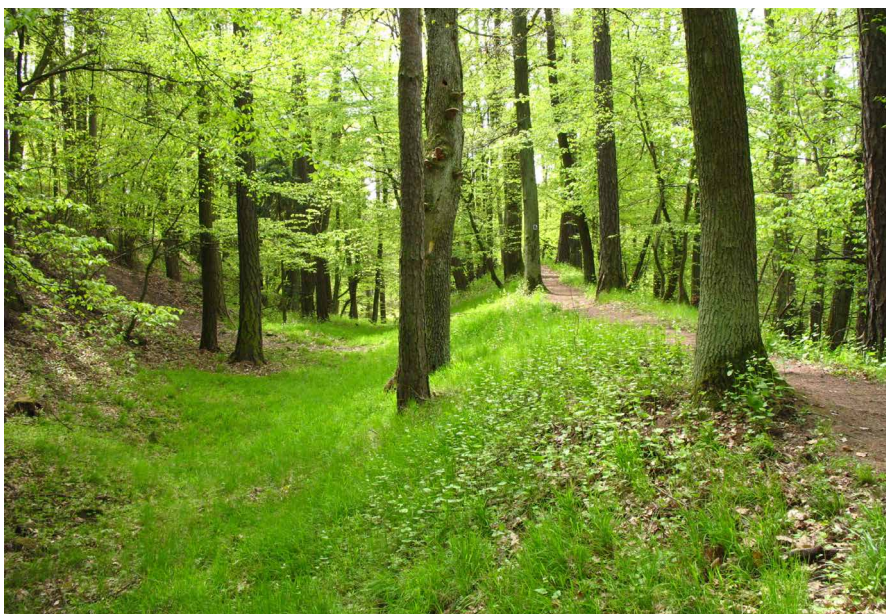
Půta z Vildenberka, Jindřich z Lipé, Jitka z Unčovic, Čeněk ze Sloupu, Birkenstein, Ješek z Pirkštejna.

Půta of Vildenberk is mentioned in the documents most of all simultaneously with Jindřich of Lipá, or along with Jindřich's sons after his death. Apart from being a political ally of Jindřich of Lipá in Moravia, he eventually became his relative. Půta's daughter married the nephew of Jindřich of Lipá. As a compensation for the family castle Sloup in Bohemia their descendants acquired from their relatives, the lords of Lipá, town Rataje nad Sázavou together with a castle onto which the German name of Sloup Birkenstein, in Czech wording Pirkštejn, was transferred.

Půta of Vildenberk, Jindřich of Lipá, Jitka of Unčovice, Čeněk of Sloup, Birkenstein, Ješek of Pirkštejn.

Na konci druhého desetiletí 14. století vstoupila do moravského diplomatického materiálu nová osobnost, Půta z Vildenberka. Objevil se nečekaně, ale s nebyvalou rasancí. Poprvé se tak stalo na spojenecké smlouvě, kterou česká a moravská šlechta uzavřela s rakouským vévodou Friedrichem proti svému legitimnímu králi Janu Lucemburskému 27. prosince 1317.^{1/} Jméno Půty z Vildenberka se v listině objevuje hned za jménem hlavy české šlechtické opozice Jindřicha z Lipé a jeho synů, Hynka Berky z Dubé, Jindřicha mladšího z Dubé a Beneše z Michalovic a současně daleko před dalšími svědky z řad české šlechty, např. Albrechtem ze Seeberka, Vilémem z Landštejna, Bavořem z Bavorova a zejména pak šlechty moravské. Jména Hartleba z Boskovic, Ingrama z Ungersberga či Buze z Bouzova čteme až v úplném závěru svědečné řady. Navíc byl Půta z Vildenberka spolu s Jindřichem z Lipé a jeho příbuznými pány z Dubé a Benešem z Michalovic pečetitelem listiny.

Mezi elitu české a moravské šlechty se Půta z Vildenberka zařadil snad jen nedlouho před prosincem 1317. Vysvítá tak z listiny papeže Jana XXII. z 1. května 1318, v níž papež pověřuje krakovského vévodu, pražského a olomouckého biskupa a četné šlechtice v království českém i polském pomoci inkvizitorům v potírání kacířství. Mezi českými



Obr. 1. Hrad Vildenberk (k. ú. Pozořice), obvodový příkop a val (foto autor 2023).

a moravskými šlechtici v čele s Jindřichem z Lipé, dále pak Petrem z Rožmberka, Vilémem z Valdeka, Vilémem z Landštejna, Jindřichem z Lichtenburka, Benešem z Vartenberka a Janem z Meziříčí je také Půta z Vildenberka, zde ještě s predikátem z Pozořic.^{2/} Je ale naprosto jisté, že Půta z Pozořic je tu uveden se svým dřívějším predikátem, než se začal psát po hradu, ležícím jen asi 3 km severovýchodně od Pozořic. Text listiny z papežské kanceláře použil starší titulaturu, kterou Půta užíval snad ještě v průběhu roku 1317, zcela jistě však dříve.

Původ rodu Půty z Vildenberka „je zahalen celou řadou nejasností“.^{3/} Podle zjištění Karla Mlatečka má Půta z Vildenberka stejný erb jako Matouš z Černé Hory a rod pánů z Doubravice. Jakým způsobem a konkrétně s kým je Půta v uvedených rodech příbuzný, však nelze jednoznačně určit.^{4/} Stejně tak nelze zjistit, od koho a jakým způsobem získal Půta z Vildenberka hrad, po němž se začal psát. Vildenberk (obec Pozořice), respektive v současné době jeho pouhé terénní zbytky, je totiž jedním z největších moravských hradů. Vzhledem ke své velikosti (délka hradu je asi 314 metrů) nelze vyloučit, že jde o královské založení. Ovšem zda Půta získal již hotový hrad, nebo snad hrad teprve rozestavěný, nevíme. Rovněž tak tápeme v otázce, jakým způsobem Půta hrad získal. Darem od krále za nějaké své zásluhy, nebo snad koupí či nelegálním úchvatem v neklidné době po vymření Přemyslovců? Stejně otázky si kladl i Karel Mlateček a dospěl k zajímavé myšlence: „Nabízí se otázka, zda je opravdu třeba hledat bohatého předka Půty z Vildenberka, zda majetkový a společenský vzestup nebyl dílem jediného muže, který využil nepřehledné politické situace.“^{5/} Výše vyslovenými otázkami se totiž ptáme nejen na původ Půtova majetku, ale také na jeho rychlý a náhlý společenský vzestup a průnik mezi nejvyšší českou a moravskou šlechtou. Odpověď budeme hledat v listinách, v nichž se Půta objevuje. A protože na tyto listiny se budeme odvolávat velice často, podáváme zde jejich přehled:

1. 1317, prosinec, 27: Česká a moravská šlechta uzavírá spojenectví s rakouským vévodou Friedrichem proti Janu Lucemburskému. CDM VI, s. 114, č. 144; RBM III, s. 163, č. 408.

1/ CDM VI, s. 114, č. 144.

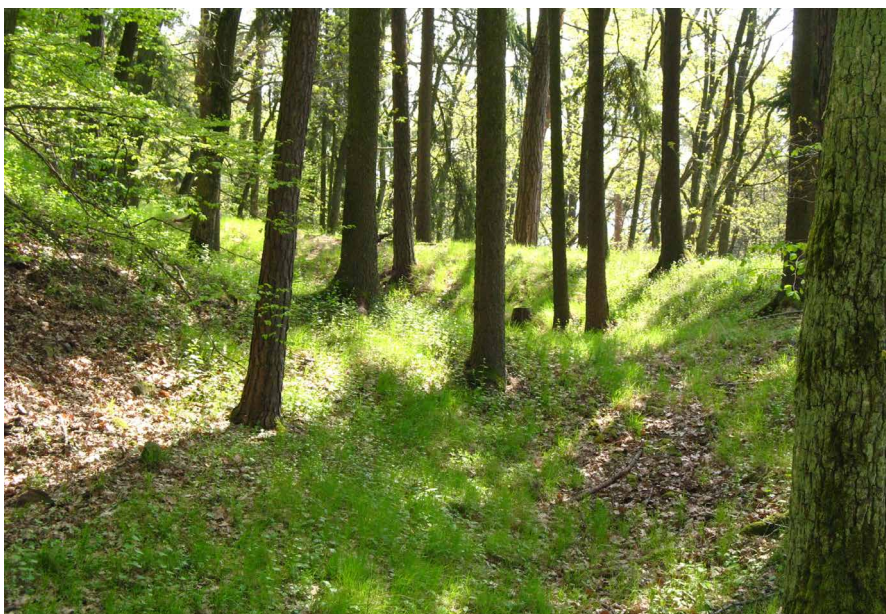
2/ CDM VI, s. 104, č. 133.

3/ Konstatoval to Karel Mlateček 2020, s. 448.

4/ K tomu Mlateček 2020, s. 447–448.

5/ Mlateček 2020, s. 449.

2. 1318, květen, 1: Papež Jan XXII. pověřuje různé osoby v království českém pomáhat inkvizitorům v boji s kacířstvím. CDM VI, s. 104, č. 133; RBM III, s. 180, č. 440).
3. 1318, prosinec, 12: Jan Lucemburský souhlasí se směnou statku ve Spytihněvi za statky Beranov a jiné s kostelem olomouckým. CDM VI, s. 113, č. 143; RBM III, s. 196–197, č. 475.
4. 1323, září, 28: Jan Lucemburský dává Jindřichovi z Lipé statky Vranov a Jevičko za město Tachov. CDM VII, s. 818–819, č. 217; RBM III, s. 358, č. 915.
5. 1324, listopad, 16: Jindřich z Lipé dává se souhlasem svých synů dva lesy, patřící ke statkům v Obřanech a v Jehnicích klášteru Aula S. Mariae na Starém Brně. CDM VI, s. 204, č. 267; RBM III, s. 396, č. 1018.
6. 1326, únor, 12: Perchta, vdova po Vítkovi ze Švábenic, dává ze svého věna v Moravanech 350 hřiven klášteru Aula S. Mariae na předměstí Brna, kde chce být pohřbena. CDM VI, s. 239, č. 310; RBM III, s. 460, č. 1182.
7. 1327, srpen, 13: Černín z Popic vyměňuje svoji ves Stanoviště s abatýší Kateřinou a s převoříší Alžbětou a konventem kláštera Aula S. Mariae na Starém Brně za jejich ves Nasedlovice. CDM VI, s. 270, č. 348; RBM III, s. 531, č. 1357.
8. 1329, srpen, 1: Jindřich z Lipé se zavazuje, že prodá a udělí Elišce Rejčce za cenu 500 kop pražských grošů dědičným právem ves Rosténice. CDM VI, s. 298–299, č. 388; RBM III, s. 620, č. 1581.
9. 1330, leden, 27: Markéta, vdova po Jimramovi z Ungersberga, odkazuje klášteru Aula S. Mariae na Starém Brně za svoji zemřelou dceru Zdeňku plat ve vsi Ivanovice. CDM VI, s. 302–303, č. 394; RBM III, s. 631–632, č. 1613.
10. 1330, leden, 27: Jan z Meziříčí dává opatovi Konrádovi ze Žďáru nad Sázavou 20 lánů a dvůr se soudem, loukami a dalším příslušenstvím ve vsi Trutmanice u (Velkých) Pavlovic. CDM VI, s. 303–304, č. 395; RBM III, s. 632, č. 1614.
11. 1333, srpen, 10: Kateřina, vdova po Tasovi z Lomnice, rozhoduje testamentem o svých statcích. CDM VI, s. 354, č. 463; RBM III, s. 788, č. 2029.
12. 1333, prosinec, 25: Ludmila, vdova po Konrádovi z Weitry, dává klášteru Aula S. Mariae na Starém Brně, který si zvolila za své obydlí i hrob, 3 ½ vinice v Přítlukách a jeden les, který se nazývá Streitschach. CDM VII, s. 25, č. 34; RBM III, s. 811, č. 2073.
13. 1334, říjen, 14: Mikuláš se Zbraslavic se vzdává svého majetku ve Zbraslavicích ve prospěch Kateřiny, abatýše a celého konventu kláštera Aula S. Mariae na Starém Brně. CDM VII, s. 22, č. 29; RBM IV, s. 31, č. 96.
14. 1337, listopad, 28: Pertold, Čeněk, a Jindřich, synové kdysi Jindřicha z Lipé a Jan z Klingenberga dávají klášteru Aula S. Mariae na předměstí Brna vesnici Vlasatice s dvorem za polovinu vsi Kurdějov. CDM VII, s. 127–128, č. 180; RBM IV, s. 199, č. 497.



Obr. 2. Hrad Vildenberk (k. ú. Pozoříce), obvodový příkop a val (foto autor 2023).

15. 1339, září, 13: Vznata z Lomnice uděluje se souhlasem svých synů ves Mutnice s příslušenstvím klášteru sv. Anny u Brna, kde je jeho dcera Alžběta převořiší. CDM VII, s. 182–183, č. 251; RBM IV, s. 285, č. 736.

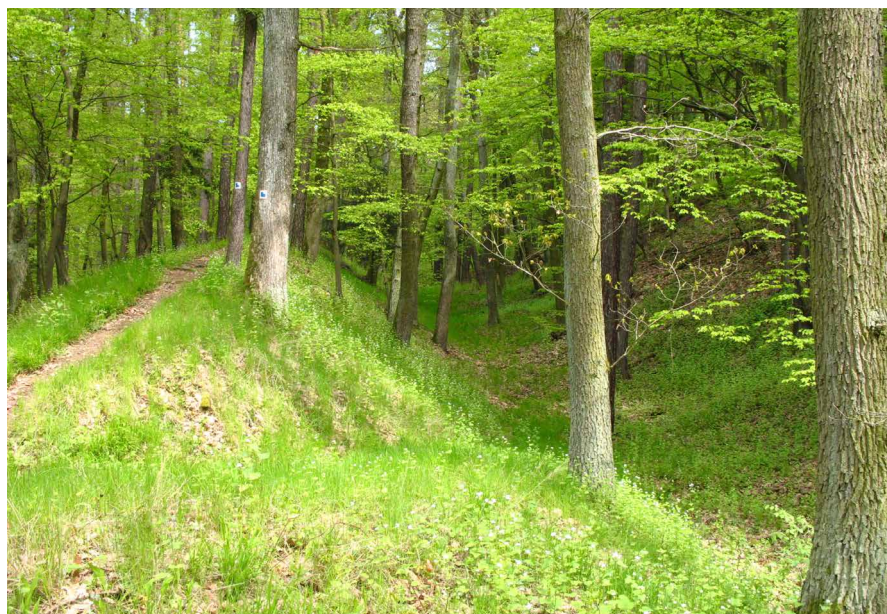
16. 1340, únor, 21: Adam z Konic dává jím nově vytvořené kanonii v olomouckém kostele ves Bílovice a některé další majetky. CDM VII, s. 189–190, č. 261; RBM IV, s. 302, č. 761.

Nahlédnutím do těchto listin zjistíme na první pohled zajímavý fakt. Kromě listiny číslo 11, 15 a 16 je ve všech ostatních třinácti listinách Půta z Vildenberka vždy společně s Jindřichem z Lipé, respektive po jeho smrti společně s jeho syny (konkrétně v listinách číslo 9, 10, 12, 13 a 14). Domnívám se, že tato okolnost by mohla být vodítkem k řešení výše formulovaných otázek.

Vrátíme se hned k první listině, v níž se Půta z Vildenberka vyskytuje, ke smlouvě české a moravské šlechty s rakouským vévodou Friedrichem z 27. prosince 1317. Půta, nezpochybnitelně moravský šlechtic, je v této listině jmenován hned za Jindřichem z Lipé, jeho syny a jeho příbuznými, pány z Dubé. Jak toto postavení získal? Při hledání odpovědi budeme nevyhnutelně často pracovat s hypotézami, které však vyplývají z pramenů.

Jindřich z Lipé byl vůdčí osobností české šlechty v jejím zápase o moc s Janem Lucemburským, na Moravě však v letech před rokem 1320 neměl ještě takové postavení, jako později ve 20. letech. Aby mohl Jindřich z Lipé rozšířit svůj vliv i na Moravu, nutně potřeboval spojení z řad moravské šlechty. Elita moravské šlechty však svým příklonem k opozici proti Janovi Lucemburskému mohla mnoho ztratit – postavení mezi úřednickou hierarchií moravské šlechty, nebo své statky, nebo alespoň jejich část, v každém případě přízeň panovníka. Nabízí se tu možnost, že tímto pomocníkem a spojencem Jindřicha z Lipé se stal právě Půta z Vildenberka, šlechtic patřící spíše ke druhé garnituře moravské šlechty, který sice mohl něco ztratit, ale mnohem více získat. Je možné,

Obr. 3. Hrad Vildenberk (k. ú. Pozoříce), obvodový příkop a val (foto autor 2023).



že si byli blízcí i svojí povahou, protože i Půta z Vildenberka zjevně usiloval o rozšíření majetku a moci. S Jindřichem z Lipé jej tak mohla spojovat ctižádost a dravost. Do této hypotézy by pak zapadal i zisk hradu Vildenberk. Jindřich z Lipé mohl v této záležitosti působit u krále jako přímlovce. Hrad tak mohl být náhradou za politické spojenectví.

Dokázat souvislost nabytí hradu Vildenberk s politickým spojenectvím Jindřicha z Lipé a Půty z Vildenberka sice nelze, ale určitou vazbu mezi Jindřichem z Lipé a Půtou z Vildenberka lze považovat za jistou právě kvůli jejich společnému výskytu ve třinácti listinách ze šestnácti. Je však zajímavé sledovat, jak se změnilo postavení Půty z Vildenberka ve svědečných řadách. Jestliže ještě v listině z roku 1317 figuruje na jednom z předních míst mezi svědky, v listině Jana Lucemburského z 12. prosince 1318 (naše listina č. 3) o směně statku Spytihněv za Beranov již stojí na posledním místě za jinými moravskými šlechtici z významných moravských rodů – za Vokem z Kravař, Janem z Meziříčí, moravským podkomořím Bernardem z Cimburka a brněnským a znojemským komorníkem Vznatou z Lomnice. Vydavatelem byl král, a ten ve svědečných řadách ctí tradiční hierarchický řád. Totéž pak vidíme na jiné listině Jana Lucemburského 23. září 1323 (listina č. 4), jíž dává Jindřichovi z Lipé statky Vranov a Jevičko za město Tachov.

Pak tu máme listiny vydané Jindřichem z Lipé, ale i jinými vydavateli, v souvislosti se založením starobrněnského kláštera Aula St. Mariae, datované rámcově lety 1324–1337. Jindřich z Lipé byl v této době již ve zcela jiném postavení. Byl zástupcem krále na Moravě, tedy hlavou moravské zemské správy. Pokud tedy vydával listiny pro klášter Aula St. Mariae, musel ze svého úřadu ctít hierarchii moravské šlechty. Půta z Vildenberka se sice na listinách pravidelně objevuje, ale až v závěru svědečných řad. Pravidelně se před ním ocitají moravští zemští úředníci a příslušníci předních moravských rodů Jan z Meziříčí, Gerhard z Kunštátu, Vznata z Lomnice, Jimram z Ungersberga, Ješek z Kravař, Hartleb z Boskovic. Jen ojediněle, zejména jsou-li vydavateli listin jiné osoby, dostává se Půta z Vildenberka na přední pozice. Z jeho postavení mezi moravskou šlechtou je zřetelně vidět, že nepatřil mezi tradiční nositele moravských zem-



Obr. 4. Hrad Vildenberk (k. ú. Pozoříce), zbytky zástavby na akropoli, pravděpodobný zbytek věže (foto autor 2023).

ských úřadů. Za své postavení mohl pravděpodobně vděčit Jindřichovi z Lipé a posléze i pak jeho synů.

Pokusme se určit povahu vztahů mezi Půtou z Vildenberka a Jindřichem z Lipé. Zcela vyloučit můžeme lenní vztah Půty z Vildenberka vůči Jindřichovi z Lipé, jakož i jiný klientelický vztah, byť i na vyšší úrovni. Máme k tomu důvod dosti závažný.

Půta z Vildenberka byl bohatě obdařen dětmi, dospělosti se dožilo pět synů a pět dcer. Jedna z Půtových dcer, Jitka z Unčovic, se provdala za Čenka ze Sloupu, synovce Jindřicha z Lipé (Jitka se psala po vsi Unčovice, ležící asi 5 km jihovýchodně od Litovle). Můžeme jistě oprávněně předpokládat, že zprostředkovatelem tohoto sňatku byl právě Jindřich z Lipé. Těžko totiž hledat vysvětlení, jak by si šlechtic, sídlící na severu Čech, vyhledal nevěstu z nepříliš významného rodu na Moravě. Na druhé straně svědčí tento sňatek o tom, že si Jindřich z Lipé Půtu z Vildenberka vážil a že mezi nimi vznikl ne-li přímo přátelský, tak alespoň politický a společensky partnerský vztah. Pro toto příbuzenství Jindřich z Lipé zaangažoval Půtu z Vildenberka do své podpory starobrněnského kláštera Aula Sanctae Mariae a příbuzenský vztah přetrval jako pojítka i mezi Půtou a syny Jindřicha z Lipé.

Vzhledem k tomu, že Čeněk z Ojvína, bratr Jindřicha z Lipé, mizí z pramenů rokem 1305,^{6/} pak je zjevné, že Jitka z Unčovic se provdala za syna Čenka z Ojvína, který se objevuje v letech 1324 a 1327 s predikátem „von Birkenstein“, resp. „de Birkinstein“, a roku 1330 jako Czenko de Slup.^{7/} Tento Čeněk ze Sloupu založil asi 7 km severně od České Lípy, na skále připomínající hradní skálu na Ojvíně, nový hrad Sloup. Stalo se tak zřejmě po roce 1319, kdy Lipé či Lipý (Českou Lípu), původní residenci severočeské větve pánů z Lipé, koupil rod pánů z Dubé.

Když Čeněk ze Sloupu někdy před rokem 1346 zemřel, byli jeho synové Smil a Ješek ještě nezletilí. Vysvítá to z testamentu Pertolda z Lipé, syna Jindřicha z Lipé, který je datován 10. prosince 1346, v němž jsou synové Čenka ze Sloupu uváděni jako „pue-

6/ Úmrtí Čenka z Ojvína po roce 1305 předpokládají Brunner 1908, s. 410; Sedláček 1923, s. 135; Sovadina 2001, s. 12.

7/ CDLS I, s. 254–255, č. 179; s. 270–272, č. 192, RBM III, s. 654, č. 1670.

Obr. 5. Hrad Vildenberk (k. ú. Pozoříce), jedna z mála stop vystupující hradby (foto autor 2023).



ri quondam patruī nostri Czenkonis de Pyrkenstein“.^{8/} Těmto chlapcům připsal jejich bratranec Pertold hrad a panství Račice u Vyškova na Moravě jako náhradu za ztráty a škody, které jim páni z Lipé svými odklady či průtahy způsobili.^{9/} Proto se Pertold cítil za vzniklé škody odpovědný a pamatoval na své bratrance v testamentu odkazem hradu Račice.

Zda se potomci Čeňka ze Sloupu Račic skutečně ujali, není známo. Spíše se zdá, že nikoliv, protože o deset let později, roku 1356, se další jejich bratranec, tentokrát Čeněk z Lipé, vzdal ve prospěch Ješka z Birkensteina hradu a panství Polná.^{10/} Polnou dostal Ješek z Birkensteina náhradou za svůj hrad Birkenstein, který dříve drželi nyní již zemřelí bratři Čeňka z Lipé, kteří však toto panství zcizili. Proto nyní dává Čeněk svému bratranci Ješkovi své panství Polná. Z textu listiny se tedy dozvídáme, že páni z Lipé drželi severočeské panství Sloup svých příbuzných. Je proto možno důvodně předpokládat, že páni z Lipé zřejmě byli poručníky nezletilých dětí Čeňka ze Sloupu a že svěření panství prodali, bezesporu jistě následným držitelům tohoto panství, pánům z Dubé. Tím způsobili pravým dědicům ony výše nespecifikované ztráty a škody.

V dalším desetiletí získal Ješek z Birkensteina ještě další panství pánů z Lipé, Rataje nad Sázavou. Roku 1366 se Ješek z Birkensteina (Pirkensteina) výslovně uvádí jako pán na Ratajích (Johannes de Pirknstayn dominus in Rathay).^{11/} Rataje se později staly hlavním sídlem rodu pánů z Pirkštejna. Podle tohoto predikátu, pocházejícího původně od hradu Sloup (Birkenstein) na Českolipsku, začal být nazýván dolní hrad v Ratajích Pirkštejnem. Hrad ovšem není dílem Ješka Ptáčka z Pirkštejna nebo jeho nástupců, nýbrž vznikl někdy nedlouho před rokem 1346 společně s opevněním města Rataje a horním hradem. Při dělení statků pánů z Lipé roku 1346 se již uvádějí hrady v Ratajích (castra Rathais).^{12/}

Studie využila databázi Czech Medieval Sources online, kterou poskytuje výzkumná infrastruktura LINDAT/CLARIAH-CZ (<https://lindat.cz>) podporovaná MŠMT ČR (projekt č. LM2018101).

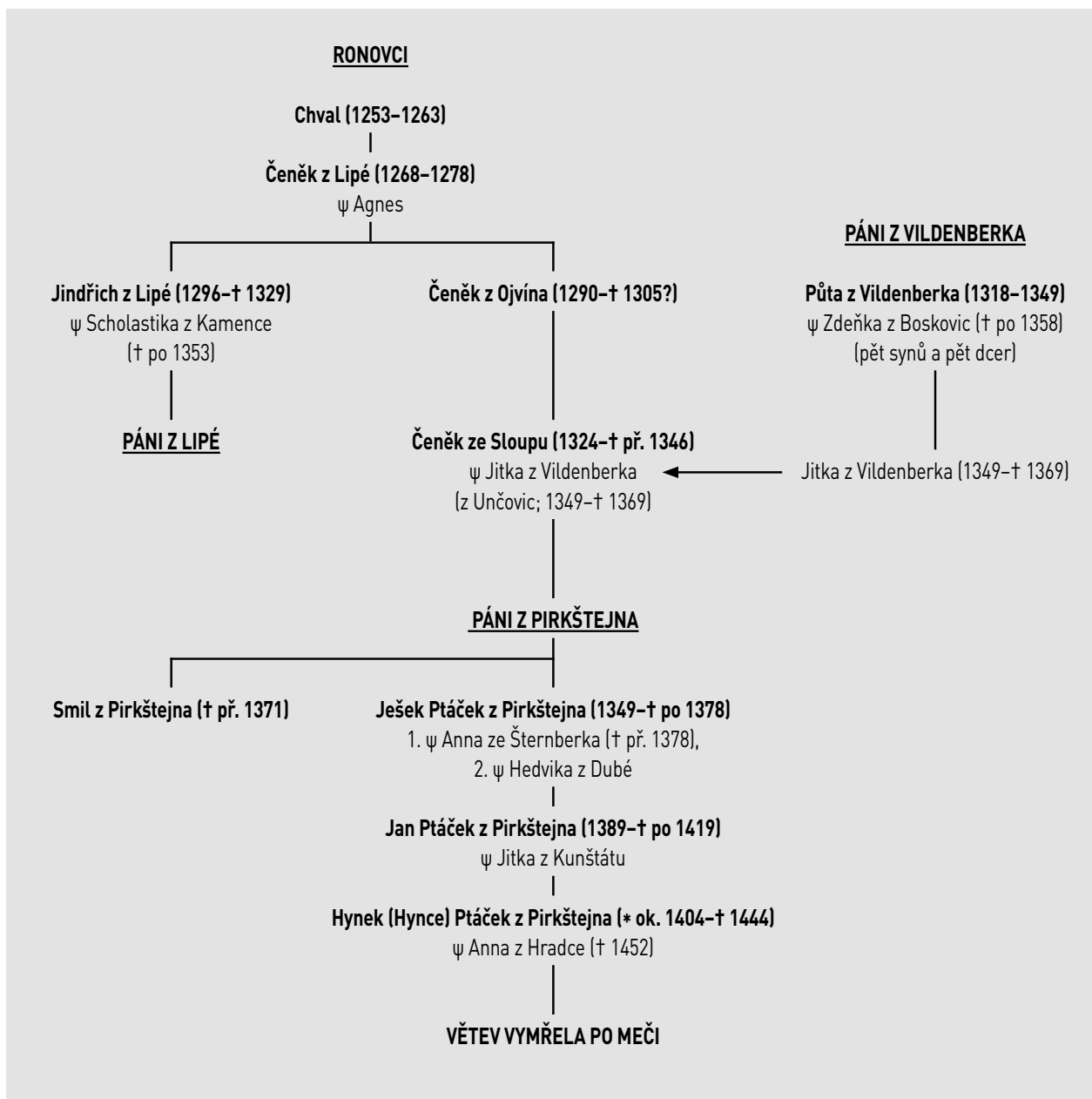
8/ CDM VII, s. 507, č. 688.

9/ Nebo také možná způsobil jen sám Pertold z Lipé, neboť v listině je jakožto vydavatel jmenován „nos Bertoldus de Lypa...“. Pak se ovšem plurál „ex nostra dilacione“ může vztahovat jak k samotnému Pertoldovi, tak i na bratry z Lipé, sídlící na Moravě.

10/ RBM VI, s. 163, č. 309.

11/ CDM IX, s. 363, č. 448.

12/ CDM VII, s. 462, č. 633; Razím 1988, s. 89–91.



Obr. 6. Genealogie rodu pánů z Pirkštejna v mužské linii (sestavil J. Panáček).

Pokud nejsou u životních dat značky * nebo †, jedná se o rok uvedení v pramenech (od-do).

PRAMENY

CDLS: Codex diplomaticus Lusatiae superioris I (ed. Gustav Köhler), Görlitz 1856.

CDM: Codex diplomaticus Moraviae VI (ed. P. Chlumetzky – J. Chytil), Brünn 1854; VII (ed.. P. Chlumetzky – J. Chytil), Brünn 1860; IX (ed. Vinzenz Brandl), Brünn 1875.

RBM: Regesta diplomatica nec non epistolaria Bohemiae et Moraviae III (ed. J. Emler), Pragae 1890; IV (ed. J. Emler), Pragae 1892; VI (ed. B. Mendl), Pragae 1928.

LITERTURA

Brunner, H. 1908: Die Herren von Lippa, Zeitschrift des Deutschen Vereines für Geschichte Mährens und Schlesiens 12, s. 396–432.

Halada, J. 1993: Lexikon české šlechty II. Erby, fakta, osobnosti, sídla a zajímavosti, Praha.

Mlateček, K. 2020: Vzestup a pád pánů z Vildenberka. Úpadek panského rodu a moravská společnost v druhé polovině 14. století. In: Pro pana profesora Libora Jana k životnímu jubileu, Brno, s. 443–464.

Razím, V. 1988: Městské opevnění Ratají nad Sázavou (povrchový průzkum), Sborník vlastivědných prací z Podblanicka 29, s. 79–93.

Sedláček, A. 1900: Hrady, zámky a tvrze království Českého XII. Čáslavsko, Praha.

Sedláček, A. 1923: Hrady, zámky a tvrze království Českého XIV. Litoměřicko a Žatecko, Praha.

Sedláček, A. 2000: z Pirkštejna (heslo), Ottův slovník naučný XIX, Praha, s. 768.

Sovadina, M. 2001: Jindřich z Lipé I. První muž království, Časopis Matice Moravské 120, s. 5–36.

Šandera, M. 2011: Hynce Ptáček z Pirkštejna. Opomíjený vítěz husitské revoluce, Praha.

RESUMÉ

Über die Anfänge des Geschlechts der Herren von Pirkstein

Miloslav Sovadina

Am Ende des zweiten Jahrzehnts des 14. Jahrhunderts tauchte ein bis dahin unbekannter mährischer Adliger, Půta von Wildenberg, in Urkunden auf. In der überwiegenden Mehrheit dieser Urkunden erschien der Name immer entweder gleichzeitig mit Heinrich von Leipa oder nach dessen Tod zusammen mit dessen Söhnen. Půta war wahrscheinlich ein politischer Verbündeter von Heinrich von Leipa in Mähren. Ihre guten Beziehungen wurden durch die Heirat von Půtas Tochter Jitka von Unčovice mit dem Neffen Heinrichs von Leipa, Čeněk von Sloup oder von Birkenstein, gefestigt.

Nach dem Tod von Čeněk wurden die Söhne von Heinrich von Leipa Vormunde der minderjährigen Kinder von Čeněk. Während ihrer Verwaltung wurden die Burg und die Herrschaft Sloup verkauft, was ihren Mündern schadete. Deshalb versuchten Pertold von Leipa und sein Bruder Čeněk von Leipa in den Jahren 1346 und 1356, die entstandenen Schäden wiedergutzumachen. Auf diese Weise erwarb Ješek von Birkenstein auf unbekannte Art und Weise sowohl die Herrschaft Polná als auch die Herrschaft Rataje nad Sázavou. Ješek zog nach Rataje und nannte die untere Burg in Rataje Pirkstein nach der ursprünglichen Burg Birkenstein (Sloup) in Nordböhmen. Nach der Burg Pirkstein in Rataje nannten sich die Nachkommen Ješeks.

ABBILDUNGEN

Abb. 1. Die Burg Wildenberg (Katastergebiet Pozořice), Umfassungsgraben und Schutzwall (Foto Autor 2023).

Abb. 2. Die Burg Wildenberg (Katastergebiet Pozořice), Umfassungsgraben und Schutzwall (Foto Autor 2023).

Abb. 3. Die Burg Wildenberg (Katastergebiet Pozořice), Umfassungsgraben und Schutzwall (Foto Autor 2023).

Abb. 4. Burg Wildenberg (Katastergebiet Pozořice), Überreste von Gebäuden auf der Akropolis, wahrscheinlich die Reste eines Turms (Foto Autor 2023).

Abb. 5. Burg Wildenberg (Katastergebiet Pozořice), Eine der wenigen Spuren einer Umfassungsmauer (Foto Autor 2023).

Abb. 6. Genealogie des Geschlechts der Herren von Pirkstein in der männlichen Linie (zusammengestellt vom Autor).

Übersetzt von Petra Sochová