

HRAD FALKENBURK

CASTLE FALKENBURK

Jiří Úlovec

Praha; jiri.ulovec@seznam.cz

Zbytek hradu Falkenburk stojí na osamoceném kopci nad vsí Petrovice u Jablonného v Podještědí. Okolí náleželo Berkům z Dubé, od roku 1415 Albrechtovi z Donína, který ho zřejmě postavil. Poprvé je doložen v roce 1415. Jeho funkce byla správní a vojenská, významnou úlohu sehrál během husitských válek. Počátkem dubna 1431 vyhořel, později byl opraven, aby se stal základnou pro výpady do Horní Lužice. Císař Zikmund proto nařídil v roce 1437 jeho dobytí. Mezitím hrad znovu vyhořel a jeho zbytky byly zničeny. Od roku 1454 se připomíná jako zbořený a postupně se rozpadl.

Hrad byl založen na kopci, který převyšuje okolí téměř o 200 metrů. Centrální část jednoduché dispozice obklopoval obvodový příkop s vnějším valem. Oválné jádro mělo největší rozměry asi 50 × 25 metrů. Obklopovala je obvodová hradební zeď dochovaná dnes v torzech. Z vnitřní zástavby lze rozeznat ve východní části velkou čtyřbokou stavbu o rozměrech asi 15 × 20 metrů, v západní části výraznou depresi, snad zbytek cisterny nebo podvalí budovy. Falkenburk tak představuje jednoduchý hrad, opevněný valem a příkopem, v jehož jádru stávaly zřejmě dvě stavby. O jeho přesné stavební podobě může podat svědectví pouze archeologický výzkum.

Berkové z Dubé, páni z Donína, severní Čechy, středověk, hrad

The relicts of castle Falkenburk stand on a solitary hill above village Petrovice u Jablonného v Podještědí. The surrounding real estates once belonged to Berkas of Dubá, thereafter since 1415 to Albrecht of Donín, who obviously had built the castle. It is first mentioned as of 1415. His purpose was administrative and military and played a significant role during the Hussite wars. In the beginning of April 1431 it burnt down, later on it was repaired to become a base for raids into Upper Lusatia. Emperor Zikmund therefore ordered to conquer it. In the meantime the castle burnt down again and its relics were destroyed. From 1454 on it has been mentioned as destroyed and gradually fell into ruin. The castle was built on a hill which towers over the surroundings by almost 200 meters. The central part of a single-keep structure was surrounded by a peripheral moat with an external rampart. An oval-shaped keep had the size of maximum about 50 × 25 meters. It was surrounded by a peripheral battlement up today conserved as a torso. Within the inner structure a big four-sided building in the eastern part with dimensions about 15 × 20 meters, in the western part a significant depression, perhaps the relics of a cistern or the building's bedrock basement are discernible. Falkenburk thus represents a kind of a single-keep castle, fortified with a rampart and a moat, whose centre probably consisted of two buildings. A testimony on its accurate construction shape can be provided only by archeological research.

Berkas of Dubá, lords of Donín, Northern Bohemia, middle age, castle

Jedete-li po státní silnici E442 ze Cvikova do Chrastavy, na úrovni Jablonného v Podještědí se otevře vlevo pohled na osamocený kuželovitý kopec, tyčící se nad západním okrajem Petrovic. Vrch, dosahující výšky 593 metrů^{1/} nad mořem, který tvoří významný bod východní části Lužického hřbetu nazývané Hvozdzský hřeben,^{2/} byl v minulosti nazýván Falkenberg, Sokol nebo také Heřmanický vrch.^{3/} Jeho temeno korunují zbytky hradu, nazývaného ve středověku Falkenberk či Falkenburk podle jeho výrazné polohy nad okolní krajinou.^{4/} Později nesl název Starý Falkenburk pro odlišení od Nového Falkenburku, zámku vystavěného v letech 1562 až 1572 na jihozápadním okraji Jablonného. Starý hrad byl v té době již dlouho opuštěný a postupně zanikal.

Historií a stavební podobou hradu se zabývalo poměrně velké množství autorů. Někteří starší historici hledali dobu jeho vzniku ve 14. století. Byl to např. Johann Carl Rohn, který v roce 1763 uvedl, že „v roce 1347 vystavěl pan Jan purkrabí z Donína, pán na Grabštejně, dva horské zámky, Rajmund a Falkenburk“.^{5/} Obdobně nejasná jim byla doba jeho zániku a její příčiny. Tak např. topograf Johann Gottfried Sommer se domníval, že hrad, bývalé sídlo majitelů Jablonného, byl zničen až během třicetileté války.^{6/} Poslední pokusy o shrnutí vědomostí o jeho vývoji a dějinných osudech jsou již značně staré, neboť pocházejí z osmdesátých, resp. devadesátých let 19. století.^{7/} Mladší práce pak na nich zůstaly zcela závislémi.^{8/} Výzkum v oblasti historického bádání a povrchového průzkumu pozůstatků hradu mezitím však pokročil a přinesl nové poznatky, umožňující podat obraz starého hradu nepoměrně podrobněji, než tomu bylo v minulosti.^{9/} Je proto na místě pokusit se shrnout dosavadní vědomosti a nastínit obraz zaniklého hradu v novém světle.

Hrad Falkenburk byl založen nad vsí Petrovice, náležející zřejmě od doby vzniku k majetku se správním střediskem v Jablonném (dnes Jablonné v Podještědí). To tehdy tvořilo součást leberského panství, jehož majitelem byli páni z Lemberka. Posledním z nich, který Jablonné vlastnil, byl Havel z Lemberka a ze Zvířetic. Pečoval o jeho rozvoj a 1. září 1364 udělil tamním měšťanům právo volného odkazu až do pátého kolene.^{10/} Po roce 1382, kdy je jako jeho majitel připomínán naposledy, je prodal Jindřichovi Berkovi z Dubé, doloženému jako majitel Jablonného poprvé v roce 1386.^{11/}

Jindřich Berka, syn Hynka Berky z Dubé, zesnulšího v září 1348,^{12/} vlastnil v severních Čechách rozsáhlý majetek. Jeho část obdržel od otce společně se starším bratrem Hynkem zřejmě počátkem roku 1348, což jim potvrdil listinou vydanou 20. března téhož roku český král Karel IV.^{13/} Podle pozdějšího vývoje lze předpokládat, že zatímco starší Hynek obdržel při dělení majetku lipské panství, Sloup a Housku a zřejmě rovněž tzv. kravařský újezd,^{14/} Jindřich dostal Milštejn s příslušenstvím a část původního berkovského majetku jižně od České Lípy. Další majetek pak buďto zdědil po brzké bratrově smrti, nebo získal sám.

Jindřich tak vlastnil počátkem devadesátých let 14. století panství a statky Dubá, Houska, Hrádek (Chudý), Milčany, Frydlant, Milštejn, Kuřivody a konečně rovněž statek Jablonné. V té době již dosáhl vysokého věku. Nevíme sice, kdy se narodil, nicméně jelikož vystupoval veřejně nejpozději od roku 1348, kdy byl jistě plnoletý, musel se narodit nejpozději v roce 1330. Jako šedesátiletý muž proto usoudil, že nastal čas učinit zásadní rozhodnutí o majetkových záležitostech. S manželkou, případně s manželkami, jejichž jména se bohužel nedochovala, měl sedm synů. Vzhledem k berkovské rodové tradici celkem nepřekvapí, že pět z nich pojmenoval Jindřich nebo Hynek, což je domácí for-

1/ Úředně vydané mapy uvádějí jeho nadmořskou výšku v rozmezí 592,3 až 592,9 m n. m.

2/ Podrobnosti uvádí Demek a kol. 1987, zde zejm. s. 220, 332 a 467.

3/ Tento název je uveden v topografické mapě 1:25000 v systému S-1952, sekce M-33-42-D-a (Jablonné v Podještědí), zaměření v roce 1955 [<https://ags.cuzk.cz/archiv/openmap.html?type=topo1952&i-drastru=D7-3-M-33-42-D-a>].

4/ Sokolí hrad, viz Profous 1949, s. 533.

5/ „An. 1347 baute Herr Hans Burggraf von Donin, Herr auf Gräfenstein zwey Berg-Schlösser Roynungen, und Falkenburg“, Rohn 1763, s. 59. Jako zdroj uvádí „Chronicum Pergamenum Zittaviense“, tedy pergamenový rukopis žitavské kroniky, který se dosud nepodařilo identifikovat. Jeho zprávu převzal nekriticky např. Moschkau 1879, s. 120-121.

6/ Sommer 1834, s. 273 u č. 15 (Petersdorf).

7/ Sedláček 1895, s. 282-283, který navázal na o něco starší příspěvek Hermanna Knotheho (Knothe 1887, s. 19-26).

8/ Byli to především Rudolf Anděl a Jan Kabiček 1959, s. 161-162, a tiž 1962, s. 217-218 (prakticky totožný text), a Kolektiv 1984, s. 114

9/ Zejména Gabriel 1974, s. 34 + plán obr. č. 26, dále Gabriel – Panáček 1998, s. 76-77, Durdík 1999, s. 131 + obr. č. 244, a Gabriel – Panáček 2000, s. 15 a 67-68.

10/ CIM IV/1, s. 136-137, č. 89.

11/ Údaj uvádí Profous 1949, s. 90, podle dosud neověřených výpisků Augusta Sedláčka z drážďanského archivu.

12/ Toto datum uvádí Paprocký 1602, s. 150.

13/ RBM V/1, s. 159, č. 310.

14/ Tamtéž, s. 160-161, č. 312 a 313.

ma téhož jména. Synové se proto odlišovali přívlastky, jejichž používání však nebylo pravidelné, což působí určité problémy při jejich identifikaci v písemných pramenech. Jeho syny tedy byli nejstarší Hynek zvaný Dubský a dále Jindřich starší, Jindřich Berka, Václav, Jan, Jindřich Hlaváč a Jindřich Vaněk.

Tři nejstarší Jindřichovi synové, tedy Hynek zvaný Dubský, Jindřich starší a Jindřich Berka, byli proto v roce 1391 majetkově odděleni. Jindřich Berka vydal 1. března 1391 listinu, jejíž přepis zůstal dochován v příslušném kvaternu zemských desek. Třem nejstarším synům předal majetek, ležící severně a severovýchodně od centra berkovské državy v Lipém. Byl to předně jablonský statek s centrem v Jablonném, k němuž náleželo „město Jablonné, Česká Ves, ves Markvartice, Suchá Ves [dnes Křižany] což tu mají, Postřelná s poplužním dvorem a poddanskými usedlostmi, což tu mají, Kněžice ves což tu mají, Petrovice ves což tu mají, Heřmanice ves což tu mají, se všemi mlýny, řekami, potoky, rybníky, pozemky“ a dalším příslušenstvím, dále „hrad zvaný Milštejn a městečko Cvikov, ves Cvikov, ves Kundratice s tvrzí a s poplužím, Horní a Dolní Lindavu, Agrinu ves, vsi Kratzhart a Margenthal a k tomu pustý Margenthal, Horní a Dolní Lichtenwald, ves Krompach“ a veškeré příslušenství, a konečně také statek Kuřivody, který jim však měl být předán po otcově smrti. Tři nejstarší synové tak byli odděleni a uvedený majetek přijali jako podíl od otce a ostatních čtyř bratrů, tedy Václava, Janka, Jindřicha Hlaváče a Jindřicha nejmladšího. Otec s nimi nadále držel Dubou, Housku, Hrádek, Milčany, Frydlant a město Dubou.^{15/}

Bratři Berkové tak nadále vlastnili vyjmenovaný majetek, jehož správu vedli sami.^{16/} Neznámo přesně kdy se o ně rozdělili. Nejstarší z nich, Hynek Dubský, si nechal milštejnský podíl, mladší bratři, tedy Jindřich starší a Jindřich Berka, si pak rozdělili jablonský statek. Nejstarší zpráva o něm po rozdělení pochází z 1. října 1398, kdy Jindřich Berka na Jablonném přiznal, že na jablonském majetku zapsal věno manželky Anny.^{17/} Zřejmě společně s bratrem Jindřichem pak 11. listopadu 1399 vydali městský řád pro tamní měšťany.^{18/} Samotný Jindřich ještě potvrdil obyvatelům 13. prosince 1399 právo volného odkazu až do pátého kolene.^{19/} Konečně 19. března 1400 potvrdil jejich bratr Hynek Berka z Milštejna, že všechno právo k Jablonnému s tvrzí, které zdědil po otci Jindřichovi, postoupil bratrovi Jindřichovi Berkovi.^{20/} Situace v držbě Jablonského podílu tedy byla kolem roku 1400 taková, že Hynek Berka jako nejstarší předal vlastní právo k tamnímu majetku bratrovi Jindřichovi Berkovi, jeden díl pak vlastnil Jindřich starší.

Z nastíněného vývoje lze předpokládat, že rozhodující část Jablonného včetně tamní tvrze držel Jindřich Berka. 21. února 1402 učinil ne zcela jasné rozhodnutí, podle něhož majetek, konkrétně polovinu Jablonného s příslušenstvím včetně tvrze prodal bratrovi Václavovi Berkovi na dobu jeho života a současně ho stanovil poručníkem svých dětí.^{21/} Těžko říci, co se za uvedenou transakcí skrývalo; pravdou zůstává, že Václav Berka, píšící se již po Zakšíně, postoupil 23. února 1404 všechno právo k polovině městečka Jablonné zpět bratrovi Jindřichovi.^{22/} Jablonné s příslušenstvím tak bylo opět rozděleno mezi bratry Jindřicha staršího a Jindřicha Berku.

Jindřich mladší zvaný Berka mezitím zdědil po otcově smrti hrad a panství Houska, po němž se poprvé psal jako majitel 11. května 1404. Tehdy vystupoval v listině, vydané v Jablonném v Podještědí, kterou urovnával spor s Jindřichem Hauswaldem z Gödy.^{23/}

15/ AČ 2, s. 47–48, č. 1, totéž RTB I, s. 536–537.

16/ K dělení berkovského majetku v roce 1391 srovnej Panáček 2019, zde zejména s. 9–12.

17/ RTB II, s. 578–579.

18/ CIM IV/1, s. 247–249, č. 71.

19/ Tamtéž, s. 249–250, č. 172.

20/ RTB I, s. 586.

21/ Tamtéž, s. 597, dva zápisy z 21. února 1402.

22/ AČ 3, s. 474, č. 69, totéž RTB II, s. 5.

23/ SOA v Třeboni, *Historica Třeboň*, i. č. 96, sign. 83b, edice RBMV III, s. 201, č. 501.

Snad někdy v této době však Jindřich starší prodal bratrovi svůj podíl majetku. Vyplývá to ze zprávy ze 14. března 1405, kdy Jindřich Berka z Dubé, tehdy již majitel Housky, přiznal, že veškerý majetek v Jablonném, konkrétně půl města, kterou koupil od bratra Jindřicha nejstaršího, polovinu cla, předměstí, hostince, poddanské dvory s platem, dále ves zvanou Česká Ves a poddanské dvory s platem, část vsi Markvartice s řekou, v Suché [dnes Křižany] polovinu cla, v Krotenfulu poplužní dvůr a poddanské dvory s platem, pole, louky, les zvaný Zbytky, mlýny a veškeré příslušenství, prodal bratrovi Hynkovi z Dubé neboli z Milštejna za 900 kop českých grošů.^{24/} Ze záznamu plyne, že zatímco Jindřich Berka na Housce si nechal původní část Jablonného, druhá část změnila majitele, protože ji prodal nejstaršímu bratrovi Hynkovi z Milštejna.

Situace v držbě Jablonného s příslušenstvím se však ustálila jen na několik let. Hynek Berka přiznal 3. června 1409, že věno manželky Kateřiny, dcery Haška z Lemberka, převedl z vesnice Heřmanice s příslušenstvím na nedávno koupené vsi Českou Ves a Markvartice.^{25/} O pět let později, 4. srpna 1414, přiznal jeho bratr a spoluvlastník Jablonného Jindřich Berka z Dubé a Housky, že věno manželky Anny, které zapsal na Jablonném a Markvarticích v roce 1409, převedl na panský hradu Houska.^{26/} No, a aby nebylo změn málo, 26. května 1418 prodal Jindřich Berka na Housce část Jablonného s tvrzí a vesnicemi Markvartice a Suchá panu Benešovi z Vartenberka.^{27/}

Stručná sonda do vývoje Jablonného s nejbližším okolím dokládá, že tento majetek nebyl na počátku 15. století stabilní. Jeho nejvýznamnější část, polovina města s tvrzí a příslušenstvím, náležela až na malou výjimku jednomu majiteli, majitelé druhé části se však poměrně často střídali. Vrátime-li se k dějinám hradu Falkenburk, je zřejmé, že v této situaci rozhodně nebyly pro členy rodu Berků z Dubé jako majitele Jablonného vhodné podmínky k jeho výstavbě. Držitel jednoho dílu si v něm nadto nechal vystavět tvrz jako pohodlné obydlí. Z doložených majetkových změn dokonce plyne, že bývalé součásti jablonského majetku, vsi Petrovice a Heřmanice, stály na okraji jejich zájmu. Postupně zřejmě vyšly z držení Berků, jak lze interpretovat záznam z června 1409 o převodu věna Hynkovy manželky z Heřmanic s příslušenstvím na jiné vesnice v těsné blízkosti Jablonného.

Výsledky bádání dovozuji předpokládat, že část původního jablonského majetku, konkrétně vsi Petrovice a Heřmanice, byly zřejmě s nejbližším okolím od něho v době blíže dosud neznámé „zcizeny“. K jejich prodeji muselo dojít nutně nejspíše v první polovině roku 1409, jak umožňuje soudit zmíněný převod zápisu Annina věna. Jejich kupcem byl nejpravděpodobněji Albrecht, purkrabí z Donína a pán na nedalekém hradě Grabštejn. Jeho úmyslem snad bylo rozšířit majetek jihozápadním směrem od Hrádku nad Nisou, kde ležely obě jmenované vsi s okolními rozsáhlými lesy. Snad ke správě právě získaného majetku a pak rovněž vzhledem ke stále se zhoršující situaci nechal na vrchu nad Petrovicemi postavit nový hrad, Falkenburk, stojící ve velmi výhodné pozici nad důležitou Záhvozskou cestou, vedoucí z Jablonného přes Petrovice do Žitavy. První dosud známá zpráva o jeho existenci pochází z 11. dubna 1415, kdy Albrecht, písař se s přídomkem „pán na Grabštejně a Falkenburce“, obsazoval faru v Hrádku nad Nisou po úmrtí Mikuláše novým farářem Janem, zvaným „Molwis“.^{28/} Když pak 25. září 1416 zesnul na faře u kostela svatého Jakuba Většího ve Václavcích (tehdy Wetzwalde) farář Jan, Albrecht „in Falkenburg“ obsadil jeho místo novým farářem Matyášem.^{29/}

24/ AČ 3, s. 475, č. 76, totéž RT 2, s. 14-15.

25/ RTB II, s. 58-59.

26/ Tamtéž, s. 108.

27/ Tamtéž, s. 141.

28/ LC VII, s. 153.

29/ Tamtéž, s. 210.

Další zprávy z této doby o Falkenburku dosud nebyly nalezeny. Jelikož lze předpokládat, jak bylo ostatně již uvedeno na jiném místě, že spíše než sídelním to byl hrad s funkcí převážně správní a vojenskou, takové zjištění není překvapivé. Situace se ovšem změnila okamžikem, kdy došlo k naplnění jeho funkce vojenské (mocenské). Po roce 1419, resp. 1420 došlo k vzestupu jeho významu v souvislosti se situací v Čechách včetně jejich pomezních oblastí. Jaká byla situace v severočeském pohraničí a konkrétně v oblasti Jablonného a Grabštejna? Největším držitelem pozemkového majetku včetně Grabštejna, Falkenburku a Rajmundu, dalšího významného vojenského bodu, byl samozřejmě Albrecht z Donína a později jeho dědici, všichni stojící pevně na pozicích české šlechty nepřátelské k husitskému hnutí. Jejich pozici v probíhajícím zápasu dokumentuje zejména dobrý vztah k lužickému Šestiměstí, rozhodnému odpůrci husitství. Je samozřejmé, že vztah byl pevný zejména v době ohrožení výpadu husitských oddílů či jim nakloněných skupin. V době relativního klidu vládlo i mezi nimi určité napětí. Fakt ovšem je, že od roku 1423 spolu obě strany většinou spolupracovaly, jak dokládají první zmínky o Falkenburku z válečné doby.

Jak již bylo naznačeno, význam Falkenburku v této době výrazně stoupl, a to zejména vzhledem k jeho převažující vojenské funkci. Samozřejmě i v dřívějších dobách býval obsazen trvalou posádkou, nicméně její význam posléze výrazně povýšil. První zprávy o ní v „bouřlivém“ období dvacátých let jsou dochovány z rozmezí říjen 1423 až říjen 1424. Ze zhořeleckých městských účtů se dozvídáme, že na Falkenburk, na němž tehdy byla „křesťanská posádka“, bylo posláno postupně ve třech dávkách 20 kop českých grošů (během první „cesty“ 10 kop, během druhé 4 kopy a během třetí zbývajících 6 kop českých grošů).^{30/} Označení hradní posádky pojmem „křesťanská“ samozřejmě více než výstižně vypovídá o její orientaci, nicméně není zcela zřejmé, komu byla odpovědná, tedy kdo jí hrad obsadil. Skutečnost, že na jejím vydržování se podílel Zhořelec, resp. Šestiměstí, by sice mohla naznačovat, že ji najali sami představitelé lužických měst, nicméně pojem „křesťanská“ by v tomto případě zřejmě nebyl použit. Jako nejpravděpodobnější se tedy jeví výklad, že na vydržování falkenburské posádky, odpovědné majiteli hradu Albrechtovi z Donína, se podílelo rovněž Šestiměstí. Důvody jsou zřejmé – obava před útokem nepřátelské strany a z toho plynoucí snaha o zabezpečení služeb hradní posádky pro lužické stavy.

Konkrétní zprávy o Falkenburku z počátku roku 1424 však bohužel nemáme, nevíme proto, jak se hradu a tamní posádky dotklo tažení v únoru 1424. Tažení, jehož se zúčastnily oddíly pod vrchním vedením Žižkova spojence Hynka z Poděbrad, zvaného Boček, směřovalo na sever k Žitavě. Oddíly tehdy prošly s největší pravděpodobností kolem Jablonného a Petrovic, kudy vedla nejpřímější cesta, až dorazily k hraničnímu hradu Karlsfried. Jak se ukázalo, on byl hlavním cílem výpravy, neboť Hynek nařídil jeho obležení. Po kapitulaci hradní posádky se zdržel ještě několik dní v okolí, aniž by zaútočil na větší města či dokonce na Žitavu, poté se vrátil do Čech.^{31/}

Zničení hradu nebylo pro Šestiměstí dobrou zprávou, neboť kromě přírodní ochrany hranice nestála mezi městy a zejména Žitavou a jejich předpokládanými protivníky žádná překážka. Zejména žitavští měšťané se proto rozhodli k několika krokům. Jejich první snahou pochopitelně bylo obnovit hrad. K tomu jim hodlal pomoci i císař Zikmund, který listinou vydanou v Krakově dne 18. března 1424 oslovil hornolužické stavy s prosbou, zdali mohou pomoci Žitavským obnovit hrad Karlsfried („Newehaws“), zničený husity, kteří také zajali jeho posádku a některé zabili.^{32/}

30/ CDLS II/1, s. 179, 2–4.

31/ Anděl 1961, s. 55, dále Čornej 2019, s. 551.

32/ CDLS II/1, s. 211–212.

Dalším krokem bylo získat nové pevné body ve směru předpokládaného vpádu. O Falkenburku bylo jisté, že se o něho zajímali minimálně od října 1423. Vedle něho to pak byl hrad Rajmund, který měl posádku dosazenou lužickými stavy poprvé již v roce 1416 a pak minimálně od roku 1423.^{33/} Stran Falkenburku si však Žitavští chtěli být skutečně jisti, že hrad s posádkou bude vždy jejich pevnou oporou. Proto vyslali 29. července 1424 společně s dalšími stavy a zástupci měst do Žitavy poselství k míšeňskému zemskému fojtovi Hanušovi z Polenc (také Janovi z Polska). Chtěli se s ním domluvit na dalším postupu, neboť se dozvěděli, že husitské oddíly se snaží koupit „zámek“ Falkenburk od blíže neznámého Kušíka a obsadit ho vlastní posádkou, což by pro Lužici bylo pochopitelně mimořádně nebezpečné.^{34/}

Písemné prameny bohužel blíže necharakterizují Kušíkovu osobu; nevíme tedy, kdo to byl a v jaké roli tehdy vystupoval. Lze se jen domnívat, že byl velitelem falkenburské posádky, na něhož snad nebylo takové spolehnutí, jak by se očekávalo, přestože bezpečně pobral alespoň jednu žold od Šestiměstí. O jeho ztotožnění se pokusili starší autoři, zejména Richard Jecht.^{35/} Snažil se dovodit, že tehdejší správce a velitelem hradu byl jistý Hans von Gusk, jehož příjmení má ke jménu „Kussik“ velmi blízko. Jelikož první zmínka se o Hansovi děje v červenci 1422 v souvislosti s Hansem Foltschem, pozdějším správcem hradů Hamrštejn a Karlsfried,^{36/} setrvávajícím rovněž v žoldu Šestiměstí,^{37/} nelze vyloučit, že právě tehdy byl pověřen správou Falkenburku. Jelikož se lužickým stavům zdálo, že by mohl být snad přívržencem husitů, k čemuž sváděla nečinnost falkenburské posádky a snad také vztahy jejího velitele k nepříteli, což se mohlo projevit právě během únorového tažení Hynka z Poděbrad, jejich zámysl byl víceméně zřejmý – snaha o získání, nejlépe koupi hradu. Ze skutečnosti, že o Kušíkovi v souvislosti s Falkenburkem později neslyšíme, lze snad soudit, že lužičtí stavové nakonec dosáhli svého. Posádka pobírající jejich žold a odpovědná Lužici byla na hradě nejpozději v červenci 1424, kdy obdržela již zmíněné 4 kopy českých grošů.^{38/} O tamním veliteli se však dozvídáme až v roce 1427, kdy jím byl Baltazar Wuntsch. Vraťme se však do roku 1424.

Falkenburk tehdy stál na straně Šestiměstí a Horní Lužice. Posádka byla nadále spolehlivě udržována, jak dokládají záznamy o odesílání žoldu. Žitavští poslové Petr Tile a Asverus Luterbach projednávali před 29. červencem 1424 s císařem Zikmundem možnost pořízení peněz „pro zámek Falkenburk“, tedy pomoc formou příspěvku na výplatu posádky.^{39/} Nevíme sice, s jakým výsledkem skončilo, nicméně další záznamy hovoří jasně: falkenburská posádka obdržela 6. ledna 1425 žold ve výši 6 kop českých grošů a na počátku dubna dalších 10 kop českých grošů.^{40/} Mladší zprávy sice chybějí, nicméně lze předpokládat, že posádka na hradě byla i později udržována bez větších potíží. Z této doby bohužel nepocházejí zprávy o veliteli hradní posádky; snad již tehdy jím byl Baltazar Wuntsch, doložený zde později.

Další dějství se tak odehrálo až v roce 1427. Jedním z podnětů bylo plánování třetí křížové výpravy připravované na červen. Jeden invazní proud měl vyrazit proti Českému království ze Slezska. Právě tamní představitelé se od počátku roku domlouvali o podrobnostech a uzavírali vzájemná spojení.^{41/} Česká strana se o jejich záměru dověděla, takže hodlala předejít vpádu protiútokem na Lužici. Ani její záměr však neunikl pozornosti lužických stavů, neboť od února byly pravidelně informovány vlastními zvědy a šlechtici, zejména Janem z Michalovic, Otou z Bergova a Půtou z Častolovic. Lužičané proto okamžitě posilovali posádky na pevných místech, zejména na Falkenburku, na

33/ Úlovec 1989, s. 192.

34/ CDLS II/1, s. 198, 14-19.

35/ Jecht 1911, s. 80-81.

36/ Hrad Hamrštejn byl v držení pánů z Biberštejna, dalších zapřísáhlých nepřátel husitských Čech. K jeho dějinám Úlovec 2003, s. 7-36.

37/ CDLS II/1, s. 88, 16-21.

38/ Tamtéž, s. 198, 27-30, a Anděl 1961, s. 57.

39/ Tamtéž, s. 198, 27-29.

40/ Tamtéž, s. 217, 2-4, a s. 223, 12.

41/ Viz např. UB 1, s. 487-490, č. 429, a s. 490-493, č. 430.

obnoveném Karlsfriedu, ale rovněž na Rajmundu a Tolštejně, hradech Berků z Dubé.^{42/} Skutečnost, že nejednali ukvapeně, potvrzují další zprávy. 9. února 1427 byli vysláni poslové do Löbau a do Žitavy s informací od výše uvedených tří šlechticů, že „kacíři“ se objevili pod Falkenburkem (v orig. „Falkinburg“) a pod Karlsfriedem („nuwen houses“), takže tamní krajině začíná hrozit nebezpečí.^{43/} Stavové hned zareagovali a pojistili si věrnost posádky obou hradů. Otázka jejich zabezpečení a zejména žoldu pro posádky byla projednána na sjezdu v Löbau; během února až června pak bylo posláno 10 kop českých grošů falkenburské posádce, tvořené zejména pěšími střelci, další peníze dorazily na Karlsfried a část náležela rovněž Žitavě za pomoc na jeho obnově.^{44/}

Obavy lužických stavů se nakonec ukázaly jako důvodné. Počátkem května 1427 vyrazila pod velením obou Prokopů a dalších hejtmanů velká výprava, směřující přes Lužici do Slezska. K velkému střetnutí došlo před Žitavou, ale husité se v tamní krajině příliš nezdrželi a táhli dále na Löbau, Hirschfelde a do Slezska.^{45/} Zpravodajové informující nás o výpravě se nezmiňují, že útočící oddíly by se zdržovaly dobýváním pevných míst v žitavském okolí. Oba hrady, Falkenburk a Karlsfried, tak vyvázly bez pohromy.

Další zprávy o Falkenburku pocházejí z podzimu 1427. Tehdy byl ve středu dění společně s nedalekým Rajmundem. Zhořelecké účty dokládají, že 19. října byla vyplacena odměna ve výši 40 českých grošů poslům za poselství na sněm v Löbau se zprávou, že Hanuš z Polenc vyslal posly ke kurfiřtovi v různých věcech, kromě jiného rovněž zprávu týkající se hradů Rajmund a Falkenburk („Roymunde und Falkenberg“).^{46/} Další odměnu dostali 2. listopadu za poselství k žitavskému sněmu a na hrady Falkenburk a Rajmund.^{47/}

Již výše bylo zmíněno, že falkenburské posádce velel od neznámé doby, snad již v roce 1424, Baltazar Wuntsch. Ve funkci tamního velitele je však doložen poprvé až 3. listopadu 1427, kdy byl vyčíslen dluh města Zhořelec vůči jeho osobě a falkenburské posádce ve výši 34 kopy 8 českých grošů.^{48/} Zpráva sice uvádí, že část pohledávek mu náleží za čtyřtýdenní držení hradu,^{49/} nicméně ze soupisu dalších dluhů je zřejmé, že hradu a posádce velel rozhodně déle.

Záležitosti s hradní posádkou se lužickým stavům podařilo na určitou dobu vyřešit, nicméně vyskytly se další obtíže. Jak bylo zmíněno již výše, Falkenburk byl stále ještě majetkem Jindřicha z Donína, syna Albrechta z Donína, zesnulého v roce 1419. Nicméně nebyl jediným členem rodu, který se o majetek zajímal. O jeho část, zejména o Falkenburk, usiloval Jindřichův vzdálený příbuzný Bernart z Donína, syn Václava z Donína z generace rodu z poloviny 14. století, který se oddělil od bratrů a odešel do Slezska, kde založil svídnicko-javorskou linii. Bernard vlastnil s bratry panství s hradem Czocha, ale majetkově se hodlal prosadit rovněž na česko-lužickém pomezí. Ještě za Jindřichova života se snažil o zisk části jeho majetku, konkrétně o hrady Falkenburk a Rajmund. Jaké k tomu měl právní důvody, nevíme. Nelze samozřejmě vyloučit, že tak postupoval podle dosud neznámých rodových dohod.

Již počátkem listopadu 1427 proběhlo v Löbau jednání zhořeleckých poslů s Hansem Polencem o Bernardových nárocích právě na Falkenburk a Rajmund a o možném Bernardově vyplacení, aby se zřekl nároků. Zhořelečtí se totiž obávali, že Bernard bude chtít hrad prodat druhé straně. Současně se rokovalo o podmínkách dalšího setrvání Wuntschovy posádky na Falkenburku.^{50/} Jeho součástí byla také diskuse o způsobu

42/ K situaci podrobněji Kavka 1998, s. 138–139, a Anděl 1961, s. 64–65.

43/ CDLS II/1, s. 354, 26–33.

44/ Tamtéž, s. 355, 1–6, a s. 411, 15–21.

45/ Palacký 1851, s. 55–56.

46/ CDLS II/1, s. 398, 19–22.

47/ Tamtéž, s. 401, 11–15.

48/ Tamtéž, s. 477, 11–29.

49/ „.... das her das haus Ffalkinburg 4 wochen gehaldin hat, 11 sch. gr. bezalit ...“.

50/ CDLS II/1, s. 401, 24–27, a s. 402, 8–15.

získání prostředků na výplatu čtrnáctidenního žoldu pro posádky obou hradů.^{51/} Stavům se nakonec podařilo shromáždit potřebné prostředky, takže podle zpráv z 26. listopadu a 11. prosince 1427 byl za vydatné pomoci míšeňského zemského fojta Hanuše z Polenc pohromadě žold pro 400 jízdních žoldněřů, kteří měli obsadit v síle 30 jezdců také hrady Falkenburk a Rajmund.^{52/} Zpráva z 20. ledna 1428 pak hovoří nejen o žoldu pro posádky Falkenburku a Rajmundu, ale rovněž o dodávce sanytru,^{53/} vše v ceně 38 kop 17 českých grošů.^{54/}

Nesmíme však zapomenout na osobu Bernarda z Donína. Z jiných pramenů víme, že někdy v létě 1428 zesnul Jindřich z Donína,^{55/} po němž zůstali jako nejbližší příbuzní a tedy dědicové syn Jan a dvě sestry. Kromě Bernarda, o jehož snahách jsme hovořili již v nástinu dějů roku 1427, se však na scéně objevil další člen rodu, Václav (III.) zvaný Venč z Donína, Bernardův synovec (Venčův otec Beneš byl Bernardovým bratrem) a vnuk Václava z Donína, který odešel ve druhé polovině 14. století do Slezska a získal tam majetek.

Ve falkenburské záležitosti se exponoval více Bernard. Jednání o hradu a jeho předání probíhala od léta 1428. Albrecht z Koldic informoval 30. června lužické stavy, že mu Bernard z Donína poslal list týkající se „jeho“ hradu Falkenburk, který jim poslal a současně je poprosil, aby předání hradu vyřešili a s Bernardem se vyrovnali.^{56/} Sám pak vedl 4. a 7. července jednání přímo s Bernardem a Gotschem (II.) Schoffem na Grabštejně, který také uplatňoval z dnes neznámých důvodů majetkové nároky na část dědictví po Jindřichovi.^{57/} O skutečnosti, že stavové Bernardův list obdrželi, svědčí odměna poslovi, vyplacená 4. července.^{58/} Jelikož jednání stavů s Bernardem nevedlo ke kýženému konci, Albrecht z Koldic jim 14. července a znovu 26. srpna připomínal závazek vůči Bernardovi. V červencovém listu pak nadto upozorňoval na nebezpečí, že Bernard hrad skutečně prodá; zamýšleným kupcem měl být Vaněk Jednooký, osoba velmi blízká husitské straně.^{59/}

Jednání zhořeleckých měšťanů ovšem nebylo jednoduché. Nejenže ještě nedořešili výplatu všech pohledávek Baltazaru Wuntschovi, ale nadto jim Albrecht potvrdil jejich oprávněnou obavu, že Bernard je rozhodnut Falkenburk po získání ihned prodat. To pro ně znamenalo samozřejmě nové nebezpečí. V říjnu 1428 byli schopni alespoň přiznat, že jejich dluh na žoldu Baltazaru Wuntschovi a falkenburské posádce dosahuje výše 77 kop 47 českých grošů a pohledávka vůči Hansi Foltschovi na Rajmundu 53 kopy bez 13 českých grošů.^{60/} Zdali byl také uhrazen, nevíme. Bezprostřední události svědčí spíše o opaku.

Východočeské sirotčí vojsko oblehlo v létě 1428 pod vedením kněze Prokúпка a Jana Královce hrad Lichtenburk (dnes Lichnice), majetek Jana Městeckého z Opočna, rozhodného odpůrce husitství. Obležení se však protahovalo; útočníci sice doufali ve vyhladovění posádky, sami však se na konci října dostali do velké nouze. Proto část oddílů pod vedením Jana Královce vyrazila kolem 1. listopadu na tažení s hlavním úkolem zajistit pro obléhatele dostatek píce a potravin. Během tažení dorazila až do Žitavska. Sirotkům se sice podařilo získat velké množství zásob, nicméně rychlost jejich návratu brzdil transport bohaté kořisti. Jejich pomalý postup se jim stal téměř osudným. 6. listopadu je poblíž Machnína a Chrastavy přepadly lužické oddíly vedené Albrechtem z Koldic a Hanušem z Polenska, porazily je a zbavily části kořisti.^{61/} O této události se zmiňujeme proto, že posádky okolních hradů, Falkenburku, Rajmundu a také

51/ Tamtéž, s. 404, 26–29.

52/ Tamtéž, s. 473, 11–23.

53/ Těž salnytr, salitr či salpetr, jinak dusičnan draselný (ledek), důležitá surovina k výrobě střelného prachu.

54/ CDLS II/1, s. 474, 2–3.

55/ SRL I, s. 58.

56/ CDLS II/1, s. 612, 1–17.

57/ Tamtéž, s. 538, 3–5 a 8–14. Greiffenstein, dnes hrad Gryf nad vsí Proszówka v dolnoslezském vévodství. Podrobněji o něm Kajzer – Kołodziejcki – Salm 2003, s. 401–402. Majitel hradu Gotsche (II.) Schoff byl předkem jedné linie rodu Schaffgotschů, jehož členům Greiffenstein náležel až do roku 1798.

58/ CDLS II/1, s. 538, 3–5 a 12–14.

59/ Tamtéž, s. 620–621, SRS VI, s. 74–75, č. 101, a s. 76, č. 104.

60/ Tamtéž, s. 624, 22–24.

61/ Staré letopisy 2018, s. 18 a pozn. č. 95, s. 67 a pozn. č. 118, s. 108, pozn. č. 163, a s. 193, pozn. č. 390, totéž Palacký 1851, s. 86–87. Podrobněji Sedláček 1895, s. 36, a Kolektiv 2009, s. 560–561.

Hamrštejna, proti pochodujícím sirotkům nic nepodnikly. Na jednu stranu je zřejmé, že vzhledem k jejich počtu by asi mnoho nezmohly, na straně druhé stojí fakt, že se o nic nepokusily. Nebyl důvodem jejich nečinnosti také stále ještě nedoplačený žold?

Vraťme se však k Falkenburku. Zemský fojt Hans z Polenc řešil žádost Bernarda z Donína o vydání hradu ještě v prosinci 1428.^{62/} V lednu až březnu 1429 byl na Falkenburk a Rajmund dopraven konečně žold pro Baltazara Wuntsche a Hanse Feltsche.^{63/} To se však blížilo rozhodnutí ve věci Bernarda z Donína. Ještě 23. ledna slyšíme o odměně poslovi za cestu k Bernardovi a předání zpráv týkajících se Falkenburku, 3. března byl Baltazaru Wuntschovi dodán doplatek pro něho a již bývalou posádku ve výši 17 kop 18 českých grošů za vrácení hradu Bernardovi a 6. března byla vyplacena odměna Václavu Weitschreiberovi a dvaadvaceti jízdným za to, že od Baltazara Wuntsche převzali Falkenburk a předali ho Bernardovi z Donína.^{64/}

Falkenburk se tak konečně ocitl v Bernardově držení. Lužičtí během března a dubna navíc přiznali, že jemu a Gotsche (II.) Schoffovi doplatí ještě 43 kopy a 10 grošů. Současně se s ním dohodli, že hrad zůstane vyzbrojen a obsazen proti husitům.^{65/} To byla ostatně věc, která je tížila nejvíce. Situace se však záhy podstatně změnila. Počátkem května 1429 bylo jednáno na sněmu v Löbau opět v Bernardových záležitostech; jak Zhořeletčí předpokládali, Bernard se na ně obrátil s prosbou o sjednání kupce na Falkenburk.^{66/} Nadto z dalších jednání vysvitlo, že v listopadu a prosinci stále ještě nebyla dořešena úhrada celé pohledávky Baltazara Wuntsche.^{67/} To se však valily další události, které nevěstily nic dobrého.

Do historie v téže době vstoupil již zmíněný Václav (III.) z Donína, zvaný Venč, od roku 1427 majitel Radměřic.^{68/} Využil příznivé situace, neboť zesnulý Jindřich z Donína zanechal mimo majetku nedospělého syna Jana a své dvě sestry. Jedné později zajistil manžela (ještě o něm bude řeč), kdežto druhá, Markéta, byla v roce 1456 stále svobodná. Tři jmenovaní Donínové měli samozřejmě práva k Jindřichovu majetku, protože zmíněný Venč se „v zájmu“ nedospělého Jana zmocnil Grabštejna a řídil jeho správu.^{69/} Zřejmě mladší sestru provdal, jak již řečeno, za Mikuláše z Keuschberka a dal jí věnem Chrastavu. Nepředpokládal však, že Mikuláš se přikloní k husitské straně a zmocní se Grabštejna, k čemuž došlo zřejmě v létě 1430.^{70/}

Co se v té době dělo s Falkenburkem, nevíme přesně. Jeho další osudy nejsou zcela jasné. Víme, že ho nejpozději od března 1429 držel Bernard z Donína. Není však jisté, jak s ním naložil, nebo co se vlastně stalo. Jisté je, že záhy poté ho držel sirotčí hejtman Jan Kolúch. U jeho osoby se musíme zastavit. Pocházel z Pňové Lhoty, vesnice ležící asi 5 kilometrů severoseverovýchodně od Tábora,^{71/} v níž žil s manželkou a vlastnil malý statek. Později, těžko soudit, zdali z majetkových důvodů, se přidal ke skupinám zemských škůdců a lapků. V jedné z nich, ve skupině Matěje vůdce, se sešel s budoucími spolubojovníky, především s Janem Žižkou. Jeho vztahy s ním dokládají záznamy v tzv. rožmberské popravčí knize z let 1406 a 1409.^{72/} Později se přidal k husitskému hnutí a s bratrem se ocitl na českém severu a severovýchodě, kde se s ním setkáváme na Falkenburku. Vraťme se proto k hradu.

Jestliže budeme vycházet ze zprávy Johanna z Gubenu, podle níž to byl Venč, který prodal „jednomu kacíři zvanému Jan Kolúch“ za 200 kop českých grošů Falkenburk, který poté obsadil, je možné, že si nechal Venčem jako poručíkem grabštejnského

62/ CDLS II/1, s. 578, 3–6.

63/ CDLS II/2, s. 72, 10–24.

64/ Tamtéž, s. 4, 11–13, s. 15, 8–11, a s. 72, 19–24.

65/ Tamtéž, s. 95, 17–27 (celková částka dle součtu v pozn. 6).

66/ Tamtéž, s. 31, 17–20.

67/ Tamtéž, s. 94, pozn. 2.

68/ Knothe 1875, s. 232–233. Radmeritz, dnes Radomierzycze, Polská republika.

69/ Tamtéž, s. 231.

70/ Anděl 1961, s. 74.

71/ Dnes Jeníčkova Lhota, č. o. Chotoviny, okr. Tábor.

72/ Popravčí kniha pánů z Rožmberka, s. 50–53. Ke Kolúchovi a jeho vztahu k Žižkovi naposledy Čornej 2019, zejm. s. 50–56.

panství potvrdit jeho zábor, aby měl v ruce právní nárok na jeho držbu. To byla pro Lužici špatná správa. Stavové proto údajně vyplatili Kolúchovi dalších 100 kop grošů, za což požadovali, aby zachovával mír.^{73/}

Jan Kolúch však mohl převzít hrad jiným způsobem. Jak plyne z uvedených zpráv, Falkenburk byl předán nejspíše v březnu 1429 Bernardovi z Donína. Na svém místě bylo uvedeno, že Bernard byl koneckonců rozhodnut hrad ihned po jeho zisku prodat. Ostatně již v létě 1428 upozorňoval Albrecht z Koldic lužické stavy na osobu Vaňka Jednookého jako zájemce o Falkenburk, samotný Bernard pak v květnu 1429 přímo žádal stavy o pomoc při hledání kupce hradu. Mohl to být proto také on, kdo nakonec prodal Falkenburk již zmíněnému Janovi Kolúchovi. Nicméně ať předání hradu proběhlo jedním nebo druhým způsobem, výsledek byl stejný; husitské oddíly tím získaly na severu významnou základnu, jejíž zisk ještě stoupl po zmíněném pádu Grabštejna.^{74/}

Jan Kolúch rozhodně nebyl pro lužické stavy neznámou postavou. Zprávy o něm jako sirotčím hejtmanovi a jejich protivníkovi pocházejí nejméně od září 1429.^{75/} V této situaci, kdy Falkenburk i Grabštejn obsadily české posádky, se nelze divit, že zhořelečtí měšťané si najímali zvědy k získání přehledu o tamním dění, odkud jim hrozil útok. Údaje z doby mezi 15. až 20. říjnem 1430 potvrzují, že jejich zvědové hlídkovali zejména u Grabštejna a Chrastavy.^{76/} Bylo to důležité, neboť Janu Kolúchovi bylo svěřeno rovněž velení posádky v Löbau, ve městě dobytém 27. února 1431 táborským a sirotčím vojskem.^{77/} Nicméně do tohoto dění přinesl v dubnu 1431 posel Žitavským důležitou zprávu, že Falkenburk 1. dubna 1431 vyhořel.^{78/} Interpretovat tuto zprávu je však velmi ošidné. Již August Sedláček konstatoval, že „škoda učiněná na krovech aj. brzo opravena, takže Falkenberk byl na konci r. 1431 zase vyzbrojen a pořáde v držení Kolúchově zůstával“.^{79/} Sedláček usuzoval o rychlé nápravě škod na hradě zřejmě na základě zprávy ze závěru roku 1431. Dne 12. prosince totiž Mikuláš Dachs z Hamrštejna s rukojmími, jimiž byli Bohuš z Kováně seděním na Frýdštejně, Vaněk z Jenštejna seděním na Nístějce, Beneš z Vartenberka seděním na Stohánku, Markvart z Vartenberka seděním na Děvíně, Petr Čúch ze Zásady seděním na Návarově, Petr Tista z Libštejna seděním v Albrechticích a Rameš z Hrádku seděním na Valdštejně, byl vězněm bratrů Kolúchů z Vesce, z nichž jedním byl Jan Kolúch seděním na Falkenburku, se zavazuje dostavit se na místo, které mu bude určeno, tedy do Dubu, na Falkenburk, Valečov nebo do Mladé Boleslavi.^{80/}

Písemné zprávy o hradu poté na několik příštích let o hradu bohužel opět mlčí. Jisté je, že Zhořeleckým působil starosti především grabštejnský majitel Mikuláš z Keuscherka. Jeho útoky na zhořelecký majetek a obyvatele zašly tak daleko, že si měšťané stěžovali listem ze 7. července 1432 císaři Zikmundovi; Mikuláše v listu jmenovali jako „Kätzer Kewszburg“.^{81/} Falkenburk stál tehdy zřejmě v pozadí událostí, resp. jeho držitel Jan Kolúch se v Mikulášových záležitostech zřejmě neangažoval.

Jan Kolúch vlastnil Falkenburk bezpečně ještě počátkem roku 1437. Pro široké okolí se stal velkým nebezpečím, jak svědčí např. dohoda uzavřená 26. června 1436 saským knížetem Friedrichem s Albrechtem z Koldic a lužickými stavy proti všem, kdo ohrožují zemský mír, konkrétně proti Zikmundovi z Vartenberka na Děčíně a jeho společníkům, zejména proti Janu Čapkovi ze Sán, Janu Kolúchovi a Mikšovi Pancířovi ze Smojna.^{82/} Nejtvrdší vpády organizoval Jan Kolúch a nevyhnul se ani ojívinskému hradu a klášteru. Jeho potrestání proto nařídil lužickým stavům listinou vydanou 19. února 1437

73/ SRL I, s. 58.

74/ Kavka 1998, s. 139.

75/ CDLS 2/2, s. 62, 33.

76/ Tamtéž, s. 160, 4-6.

77/ O ovládnutí Löbau Kolúchem CDLS II/2, s. 275-276, blíže Jecht 1911, s. 286-287, dále Bartoš 1966, s. 86, k tomu rovněž Šmahel 1993, zde zejm. s. 232, 237-238 a 243, dále Anděl 1961, 75, a Palacký 1851, s. 119-120. Posádka se ve městě udržela do 12. srpna 1431.

78/ CDLS II/2, s. 219, 13-15.

79/ Sedláček 1895, s. 283.

80/ Šimák 1894, s. 73-77, listina in extenso na s. 75 až 77 v pozn. 11, k tomu také Sedláček 1886, s. 106.

81/ UB 2, s. 290-294, č. 809, zde zejména s. 293.

82/ CDLS II/2, s. 638-641.

sám císař Zikmund. Rozhodl, aby ho stavové potrestali tím, že přitáhnou před „sein Slosse“ Falkenburk, který obsadí a Jana zajmou.^{83/} Než však mohl být jeho rozkaz vykonán, přišla údajně další zpráva o tom, že hrad opět vyhořel. Císař Zikmund proto nařídil lužickým stavům a zejména jeho tehdejšímu hejtmanovi na Karlsfriedu Hansi Foltschovi z Torgau listinou vydanou 24. dubna 1437 zničit hrad, „z něhož se daly velké škody a který je vyhořelý“ (doslova „wie das slosz Falkenberg von eigem feuer verprant worden sei“). Nabádal je proto, aby „mit macht zu dem obgenanten slosz Valkenberg zuzihet und daz in den grundt abbrechet“,^{84/} tedy aby mocně přitáhli ke shora řečenému hradu Falkenburk a do základů ho zbourali.

Hrad byl poté zřejmě skutečně obsazen a zničen; mladší zprávy z této doby o něm již mlčí. Záznam z 18. května 1437 o tom, že poslovi Kašparovi von der Leippe und Lauterbach bylo vyplaceno 6 a půl groše za poselství do Budyšina ve věci hradu Falkenburku,^{85/} je příliš nekonkrétní, resp. odměna byla poslovi vyplacena jistě za informaci, jejíž obsah však neuvádí.

Falkenburk byl tedy zřejmě zničen, nicméně stále byl zajímavý vzhledem k pozemkovému majetku, který k němu patřil. Mlčení pramenů neumožňuje rekonstruovat, kdy ho Jan Kolúch předal dalšímu majiteli, jímž nebyl nikdo jiný než Mikuláš Sokol z Lamberka, rovněž bývalý tábořský hejtman. Obdobně jako jiní se snažil po roce 1434 získat pozemkové vlastnictví. Snad vzhledem ke Kolúchovi a dění v této části severních Čech si vyhlédl jako budoucí majetek hrad Vartenberk se stejnojmenným městečkem (dnes Stráž pod Ralskem). Nejpozději v roce 1438 se dohodl s jeho tehdejším majitelem, jímž byl Václav z Vartenberka, a hrad koupil.^{86/} Poté získal rovněž Falkenburk, nevíme ovšem, kdy k tomu došlo. Prozatím lze jen předpokládat, že Mikuláš ho držel snad od konce třicátých či počátku čtyřicátých let 15. století.

Otázkou zůstává, jaké byly poté vztahy lužických stavů k majitelům majetků na české straně hranice a k jejich hradům. Stavové si po předchozích zkušenostech uvědomili, že nejbezpečněji by jim bylo, pokud by hrady opět ovládli prostřednictvím placené posádky, nebo je koupili a zbourali. Pokud je známo, o tento způsob minimalizování nebezpečí se v této době pokusili několikrát. Nejprve, 13. dubna 1440, koupili Zhořelečtí od knížat Baltazara a Rudolfa Zaháňských, hrad Landeskrona,^{87/} ležící jihozápadně od Zhořelce, v únoru 1441 se pokusili neúspěšně koupit hrad Grabštejn, jak vyplývá z účtu poslovi do Budyšina,^{88/} a konečně 24. července 1441 koupilo Šestiměstí od Jana z Vartenberka na Blankštejně po kratším vyjednávání dokonce dva hrady, nám již známý Karlsfried u Žitavy, zvaný Nový hrad, a Winterstein neznámé polohy.^{89/}

Falkenburk není v této době prameny připomínán. Po předpokládaném poškození snad již nebyl ani opraven. Nakonec skončil v Mikulášových rukách a v držení jeho dědiců zůstal až do konce padesátých let. Správu tamního majetku pro něho řídil snad ještě nějakou dobu Jan Kolúch. Lze tak usuzovat podle záznamu z října či listopadu 1445, podle něhož obdržel společně s Mikulášem Pancířem ze Smojna na Sloupu peníze od Lužičanů, snad jako kompenzaci za dodržování křehké neutrality.^{90/} Neznámo přesně kdy začal pečovat o majetek Mikuláš, poté ho nechal svým dvěma dcerám, Kateřině a Anežce, a druhému manželovi starší dcery Děpoltovi z Rýzemberka. Držitelé hradu a majetku si sice dobře uvědomovali, že Falkenburk získali násilím, leč současně věděli, že jim to umožnila tehdejší doba. To se však mělo záhy změnit. Nezapomeňme, že držitelé hradu byli úředně jiní šlechtici, totiž nám již známý Venč a jeho bratranec

83/ Listinu vydal Arras 1893, s. 312–313, totéž např. CDLS II/2, s. 666–668, a RI XI, s. 2–3, č. 11671.

84/ CDLS II/2, s. 677.

85/ Tamtéž, s. 653, 18–21.

86/ Tak plyne ze záznamu půhonu podaného v roce 1440, viz RTB I, s. 127, a ze skutečnosti, že Mikuláš se právě v roce 1438 psal poprvé s přídomkem „seděním na Vartinberce“.

87/ CDLS IV, s. 131–133.

88/ SRL I, s. 253, a CDLS IV, s. 166, 8–9.

89/ CDLS IV, s. 195. VSRL I, s. 71, 21–26, a s. 184, kde je uveden chybný rok koupě 1442.

90/ CDLS IV, s. 369, 24–28, k tomu srovnaj SRL I, s. 260.

Hlaváč z Donína. Nešlo samozřejmě jen o Falkenburk, ale především o bohaté grabštejské panství. O Venčovi již bylo psáno v této souvislosti výše, Hlaváč vstoupil v držení Grabštejna z vůle jeho právoplatného držitele Jana z Donína v roce 1437.^{91/} Jeho držbu si nechali pojistit českým králem Ladislavem. 10. prosince 1453 od něho obdrželi listinu, kterou jim dal v manství jejich otcovské statky, jmenovitě hrad Grabštejn, horu Rajmund, tvrz Radměřice a veškeré příslušenství (v německé verzi „das Slosee Grefenstein, vnd den Berge Romand, die Veste Rademericz“, v české verzi „zamek ten Kravsstein, hora Romuth“).^{92/} Hrad Falkenburk ve výčtu majetku z neznámých důvodů chybí.

Jediným držitelem tohoto rozsáhlého majetku se však stal velice záhy Venč. V roce 1454 totiž předložil dvorskému úřadu několik listin, jejichž prostřednictvím prokázal, že ho drží sám. Část majetku získal od Jana z Donína, syna Jindřicha z Donína a původního držitele Grabštejna s Falkenburkem jako odstupné za Venčovy pohledávky, dalšími listinami doložil pohledávky vůči bývalému spoludržiteli Hlaváčovi z Donína, od něhož převzal jako součást vyrovnání hrad Rajmund s příslušenstvím a 4000 kop českých grošů ročního platu zapsaného na Grabštejně.^{93/} Novou situaci akceptoval král Ladislav a listinou z 6. února 1454 mu dal v manství hrad Grabštejn a hrad zbořený Falkenburk („das Schlos Falckhenwergkh, welches zerbrochen“), městečka Chrastava a Hrádek a vesnice, které koupil od Jana z Donína včetně Heřmanic (Herrmansdorff) a Petrovic (Petierschdorff) a jež náležely od starodávna ke Grabštejnu, dále horu „Romandt“ s vesnicemi, které koupil od Hlaváče z Donína, a tvrz Radenbritz, platy ve vsích Reutenitz a Boren a ves Nieda, což koupil od Hanuše Henitze a Fridmana z Gersdorfu.^{94/}

Venč z Donína se tak stal výše uvedenými úředními akty majitelem Grabštejna, Falkenburku a Rajmundu. Větší část majetku držel přímo, stále ještě mu však zbývalo vyřídit držbu Falkenburku. Hrad s okolím tehdy stále ještě vlastnily sestry Kateřina a Anežka, dcery tehdy již zesnulého Mikuláše Sokola z Lamberka a Falkenburka, a Děpolta z Rýzemberka a z Falkenburka, Kateřinina manžela. Lze předpokládat, že s nimi vedl nejprve jednání, nicméně ta skončila bezvýsledně. Proto pohnal všechny tři jmenované v roce 1457 postupně třikrát k soudu. Na jednotlivých stáních v červnu, červenci, srpnu, září a říjnu se tak řešila jejich neochota vydat Falkenburk právoplatnému majiteli.^{95/} Ze sporu vyšel vítězně samozřejmě Venč, takže 13. března 1460 mu mohl nový český král, Jiří z Poděbrad, dát v manství hrad Grabštejn, zbořené hrady Rajmund a Falkenburk a tvrz Radměřice s vesnicemi Nieda a Reutnitz.^{96/}

Venčovi (III.) se tím podařilo obhájit právo na majetek, který poté zůstal několik desetiletí v rukách příslušníků rodu pánů z Donína. V držení grabštejského panství po něm následovali synové Jan a Mikuláš. Za jejich společné vlády došlo k určitému rozvoji panství včetně těžby rud, takže 21. března 1485 obdrželi od Vladislava Jagellonského potvrzení o držbě grabštejského léna včetně zbořeného hradu Falkenburku („das zerbrochene Schloß Falckenbergkh“).^{97/} Když pak v roce 1491 zesnul starší Jan, Mikuláš převzal správu veškerého majetku a poručnictví nad jeho šesti syny. Vztah mezi nimi vymezil dvorský soud rozhodnutím z 18. prosince 1491, jímž svolil k uzavření spolku jmenovaných členů rodu z Donína na společnou držbu manství Grabštejn s příslušenstvím.^{98/} Poté, co vyplatil Janovy dědice, požádal krále Vladislava Jagellonského o převedení majetku z manství do plného a dědičného vlastnictví, k čemuž král svolil 1. listopadu 1514. Mikuláš z Donína od té doby držel „zámek“ Grabštejn s příslušenstvím, „item hrad zbořený Falkenburk, městečko Chrastavu, hrad pustý řečený

91/Paprocký 1602, s. 273. Hrad měl v držení zřejmě od října 1437, jak dokládá další zpráva [CDLS 2/2, s. 684, 4–8].

92/DD 52, pag. 12–13, totéž Sedláček 1914, s. 228–229, č. 1658b/22.

93/AČ 2, s. 468, č. 510.

94/NA, GL, i. č. 268, stará sign. L II 204, ed. Sedláček 1914, s. 229, č. 1658b/27.

95/DDe, s. 518–519, č. 780 až 782.

96/Sedláček 1914, s. 256, č. 1791/24.

97/NA, GL i. č. 447

98/NA, DD 6, pag. 176.

Rajmund“ a veškeré příslušenství jako alod.^{99/} Hrad Falkenburk již zůstal pustý, v prodeji grabštejského panství v roce 1586 Ferdinandu Hofmannovi z Grünbüchlu se již nepřipomíná.^{100/} Okolní území později náleželo k panství Nový Falkenburk.

Po stručném nástinu historie hradu a jeho okolí je potřebné přiblížit také jeho stavební podobu, jak nám to jeho sporé zbytky a dosavadní znalosti umožňují. Již úvodem bylo zmíněno, že k jeho založení byl vybrán výrazný vrch, tyčící se asi kilometr západně od Petrovic. Dobu jeho založení písemné prameny nezmiňují. Názory dřívějších historiků jsou velmi různé. Jeho založení připisují členům několika rodů, konkrétně Berkům z Dubé, Vartenberkům a pánům z Donína podle toho, jakým způsobem interpretovali obsah dochovaných zpráv. Podle současných vědomostí je možné vyloučit zcela určitě rod pánů z Vartenberka. Jeho členové sice v okolí hradu postupně vlastnili určité pozemky, ovšem jako jeho držitelé se nepřipomínají. Možnost, že by ho založili, proto spíše spočívá v různé interpretaci pramenů, která však působí nepřesvědčivě. Zbývají tedyrody Berků z Dubé a Donínů.

Historickou skutečností je, že okolí včetně vsí Heřmanic a Petrovic, mezi nimiž byl hrad založen, náleželo nejpozději od závěru 14. století Berkům. Po dělení majetku v roce 1391 připadly obě vsi k tzv. jablonskému dílu. Jeho správním centrem a současně též rezidencí majitelů však tehdy nebyl Falkenburk, ale tvrž, doložená několikrát písemnými prameny a stávající přímo v Jablonném. Otázkou, na niž dosud neumíme odpovědět, proto je, zdali Berkové vůbec potřebovali Falkenburk stavět. Zdá se, že nikoliv. Nejenže není připomínán v popisech jejich majetku s centrem v Jablonném, ale ani při jiných příležitostech. Máme tu na mysli především zápis věna Anny, manželky Jindřicha Berky z Dubé na Jablonném z roku 1398, a dále záznam z 3. června 1409, kdy Hynek Berka přiznal převod věna z vesnice Heřmanice s příslušenstvím na Českou Ves a Markvartice. Pokud by tehdy hrad stál, lze důvodně předpokládat, že by byl zmíněn jako významná součást nemovitého majetku, na němž bylo věno zapsáno. Jestliže tedy vezmeme v potaz skutečnost, že hrad je doložen bezpečně až v dubnu 1415, lze dobu jeho vzniku klást opatrně do období mezi roky 1409 až 1415. Tím je možné z okruhu jeho stavitelů vyloučit Berky z Dubé a založení hradu přiznat Albrechtovi z Donína. Důvody jeho výstavby byly vysvětleny již výše. Jednalo se o ryze vojenský objekt nad důležitou obchodní cestou, kterou mohla jeho posádka dobře kontrolovat. V případě Falkenburku tak před námi stojí hrad, jehož převažujícími funkcemi byly funkce vojenské a správní. Jeho majitelé na něm jistě nesídlili, neboť vždy vlastnili příhodnější sídla, zejména nedaleko ležící hrad Grabštejn.

Obdobně jako písemné prameny jsou pro řešení doby vzniku hradu skoupé nálezy, dosud učiněné v jeho pozůstatcích. Nejstarší zmínka o nálezech je poměrně stará, neboť pochází z počátku osmdesátých let 19. století. Informuje nás o nálezu brakteátů z doby Václava I. a Přemysla Otakara II., který byl učiněn v březnu 1884. Postarali se o něj lesní dělníci, kácějící tehdy vzrostlý buk s v jižní části hradu pod valem. V nádobě skryté pod jeho kořeny našli určité množství mincí. Nádoba byla zničena buďto při jejím odkrytí nebo snaze o vyzdvižení, takže její datování nelze provést. Samotné mince však k případnému určení doby vzniku či života hradu také nepomohou, neboť pocházejí ze 13. století.^{101/} O nálezu sekery, zmiňované Augustem Sedláčkem, neznáme bohužel žádné podrobnosti, takže ho musíme rovněž pominout. Minimální vypovídací hodnotu má rovněž nález středověkého skla, o němž byla zveřejněna informace v roce 2019.^{102/}

99/ NA, DZV 1, ed. s. 60–62, č. 119.

100/ NA, DZV 68, F 13v–17v.

101/ O nálezu informoval Moschkau 1884.

102/ Gelnar-Rohanová 2019.

Dosud nejvýznamnější nálezy učinil v rámci historické prospekce těžební činnosti Aleš Novák. Během návštěvy zbytků hradu v říjnu 2000 našel poměrně velké množství středověkých artefaktů, odkrytých účinky prudkého deště a větru. Jednalo se zejména o červenou střešní krytinu, železné předměty včetně hřebů a části podkovy a zlomky keramiky. Celkem 47 kusů keramických a 8 železných zlomků poté předal Vlastivědnému muzeu a galerii v České Lípě.^{103/} Nálezy dosud čekají na vyhodnocení, takže naše mu účelu zatím nepomohou.

Z předloženého soupisu nálezů v areálu hradu je zřejmé, že byly učiněny více či méně náhodně, nikoliv cílevědomě zaměřenou prospekci. V této oblasti bude proto nutné vyčkat výsledků skutečně archeologické prospekce.

Snahu o nastínění stavební podoby a vývoje Falkenburku minimalizuje stav jeho pozůstatků a jejich poznání. Z hradu se dochovaly vlastně jen terénní stopy s malými zbytky zdiva. Jako první je popsal podrobně August Sedláček: „Krajina mezi Lemberkem, Jablonným a hranicí zemskou u Žitavy vyznamenává se pestrostí svého útvaru, dílem jsouc vlnitá, dílem nesouc osamotnělé homolovité nebo kupovité hory, obyčejně pěkným lesem porostlé. Jedna z těchto hor u vesnice Petrovic nazývá se Falkenberk, a tak sloul i hrad, který tu v 15. století stával. Na širokém a rozsáhlém podstavci, který na všechny strany poměrně mírně spadá, ale přece vysoko nad blízké okolí vyniká, zdvihá se chlum lesem porostlý, ze zdálí ohromné kupě sena podobný, který na všechny strany strmě spadá, tak že jest s nemalou obtíží vylézt na něm nahoru a ještě větší slézti zase dolů. Zvláště na severní straně jest bok hory strmý a sráz nejdelší. Na vrchu tohoto chlumu spatřují se již skrovné zbytky bývalého hradu. Přijdoucímu sem jest s podivním, jak pracně se lidé nahoru dostávali. Nikdež není známky pohodlné cesty, leč teprve pod samým vrcholem; i nelze za jiné míti, než že se nahoru chodívalo jediné po úzkých pěšinách, vinoucích se po vrchu, které již dávno mrtí a ssutinami jsou zakryty. Nahoře ovšem jest známka cesty koňské, která se táhne okolo celého hradiště. Bezpečnost osobní tedy, která pojištěna byla sídlem vysoko nad lidstvem postaveným, draze byla získána. Přes to, že jest vrch strmý, ještě zdělán byl příkop na jižní straně, poněvadž je tu sráz kratší než na straně severní. Ploty, které byly na náspu, táhly se pak dále z obou stran a objímaly také na severní straně úzké, ale rovné prostranství pod hradem. Nyní ovšem, kde již dávno žádných plotů není, lze po náspu a dotčeném rovném odstavci celé hradiště obejít. Vlastní hradiště nad tímto náspem asi 3 m. nebo více se vypínající má podobu vejčitou. Pokud známky svědčí, obsahovala západní polovice dvůr, v němž se spatřuje hluboká prohlubeň bývalé nádržky nebo studně; to je také strana, ke které se koňská cesta nejvíce přibližuje. V druhé východní polovici znamenati lze podlé základních zdí, dílem zasypaných, dílem odkopáváním objevených napřed oddělení úzké, v němž bezpochyby byly byty čeledi, a zadní široké oddělení, kdež stával věžovatý palác, dosti prostranný. Před několika lety našel tu Petrovský kovář sekeru, kterou prodal. Les na této hoře jakož i lesy západně a východně od Petrovic patří obci Žitavské.“^{104/}

Z popisu je patrné, že Falkenburk byl již v závěru 19. století nejen pustý, ale jeho pozůstatky se zřejmě již tehdy příliš nelišily od současného stavu. Tento stav dokumentují také nejstarší mapová díla, na nichž byl Falkenburk zachycen. Je to samozřejmě především I. vojenské mapování neboli tzv. josefské vojenské mapování, jehož první verze vznikla v letech 1764 až 1768 a v letech 1780 až 1783 byla rektifikována. Autor příslušného mapového listu zachytil jen celkovou situaci hradního vrchu, zvaného zde

103/ Novák 2002.

104/ Sedláček 1895, s. 282.



Obr. 1. Falkenburk (okr. Česká Lípa), výřez ze sekce č. 19 mapy 1. vojenského mapování (tzv. Josefské vojenské mapování). Jeho autor znázornil západně od Petrovic vrch, nazvaný Falkenberg, na němž vyznačil zbytky zdiva bývalého hradu.

Falkenberg, mezi vesnicemi Heřmanice a Petrovice. Na vrchu je znázorněna jen velmi schematicky zřícenina hradu bez jakýchkoliv podrobností (obr. 1).^{105/} Obdobnou situaci znázornila také katastrální mapa Heřmanic z roku 1843,^{106/} na níž je jihozápadně od vsi znázorněn vrch Falkenberg porostlý jehličnatým lesem. Jelikož neobsahuje žádné podrobnosti, není publikována.

Pro poznání podoby hradu jsou významné rovněž jeho plány. Nejstarší byl publikován již v roce 1974;^{107/} jeho autor, František Gabriel, na něm zachytil věrnou podobu tehdejšího stavu hradního areálu (obr. 2). Jen o něco málo mladší je terénní náčrt, pořízený před rokem 1980 Petrem Randusem (obr. 3). Přesné zaměření areálu pochází z roku 1991 (obr. 4),^{108/} dosud poslední terénní náčrt zveřejnil v roce 2002 Aleš Novák včetně zaznamenání učiněných nálezů keramiky a železných předmětů (obr. 5).^{109/} Pro posouzení stavební podoby hradu nám samozřejmě poslouží nejlépe jeho zaměření z roku 1991, ani ostatní plány však nejsou bez významu. Informace v nich zachycené jsou totiž důležité pro posouzení celkové situace hradu a jejích změn v posledním období.

Vyzbrojeni výše uvedenými informacemi se můžeme pokusit o nástin podoby hradu. Jak již bylo několikrát zmíněno, stával západně od Petrovic na výrazné čedičové kupě, převyšující okolí téměř o 200 metrů (obr. 6). Její vrchol byl orientovaný delší osou ve směru východ – západ. Nejkratší cesta k hradu dnes vede z petrovické návsi západním směrem. Nejprve mírně stoupá severovýchodním a severním úbočím vrchu, v nadmořské výšce přibližně 473 metry se pak prudce obrací jižním a poté západním směrem, aby ve výšce 550 metrů znovu změnila směr k východu a ve třičtvrtě kruhu obešla vrchol a od jihu vystoupala na jeho temeno (obr. 9). Zde končí u 6 metrů hluboké jámy vyhloubené v příkopu. Nelze předpokládat, že vedení dnešní cesty je totožné se středověkou přístupovou komunikací. Jelikož terénní úpravy hradu a jeho nejbližšího okolí byly v minulosti poněkud razantní a celou situaci změnily, podobu a směr vedení původního přístupu k hradu není možné jednoznačně určit.

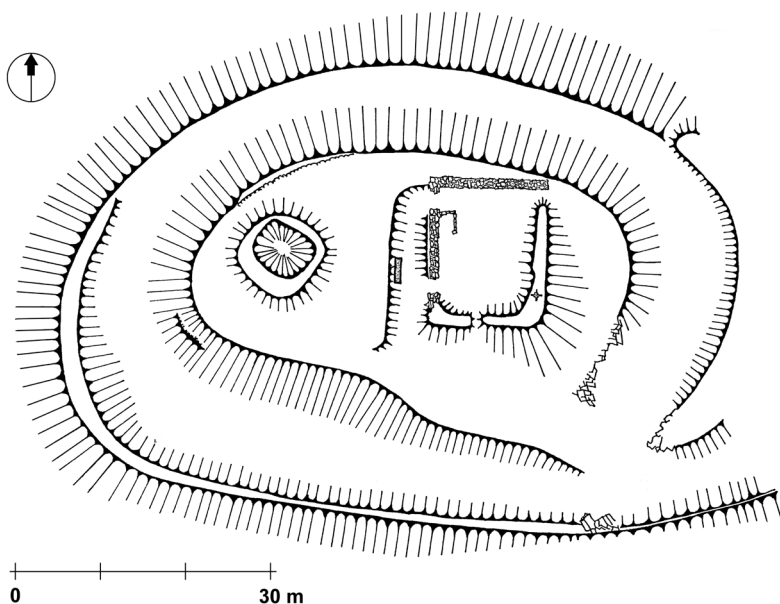
105/ Josefské vojenské mapování, mapový list č. 19. Originál uložen ve Vídni, kopie dostupná na internetové adrese Oldmaps-Staré mapy [geolab.cz].

106/ Ústřední archiv zeměměřičství a katastru, císařský povinný otisk stabilního katastru, sign. 1832-1 Heřmanice v Podještědí.

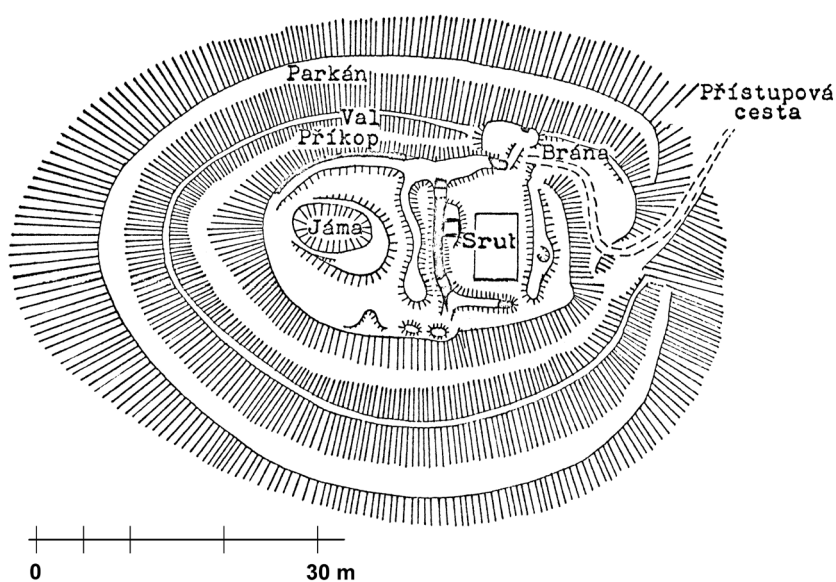
107/ Gabriel 1974, obr. č. 26.

108/ Gabriel-Panáček 1998, s. 77, obr. č. 5.

109/ Novák 2002, s. 288.



Obr. 2. Falkenburk (okr. Česká Lípa), zaměření hradu před rokem 1974. Autor František Gabriel.

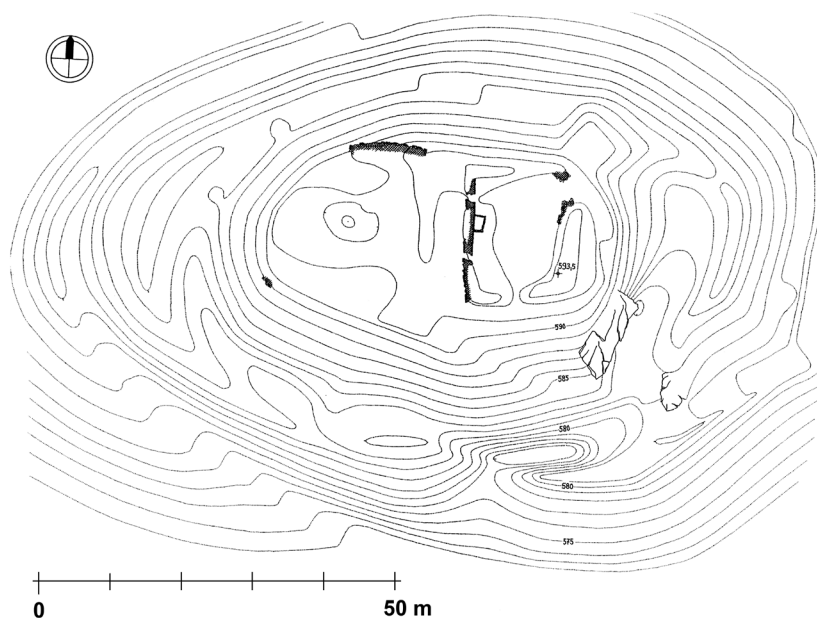


Obr. 3. Falkenburk (okr. Česká Lípa), terénní náčrt situace zbytku hradu. Stav kolem roku 1980, zaměření a kresba Petr Randus, úprava Jiří Úlovec.

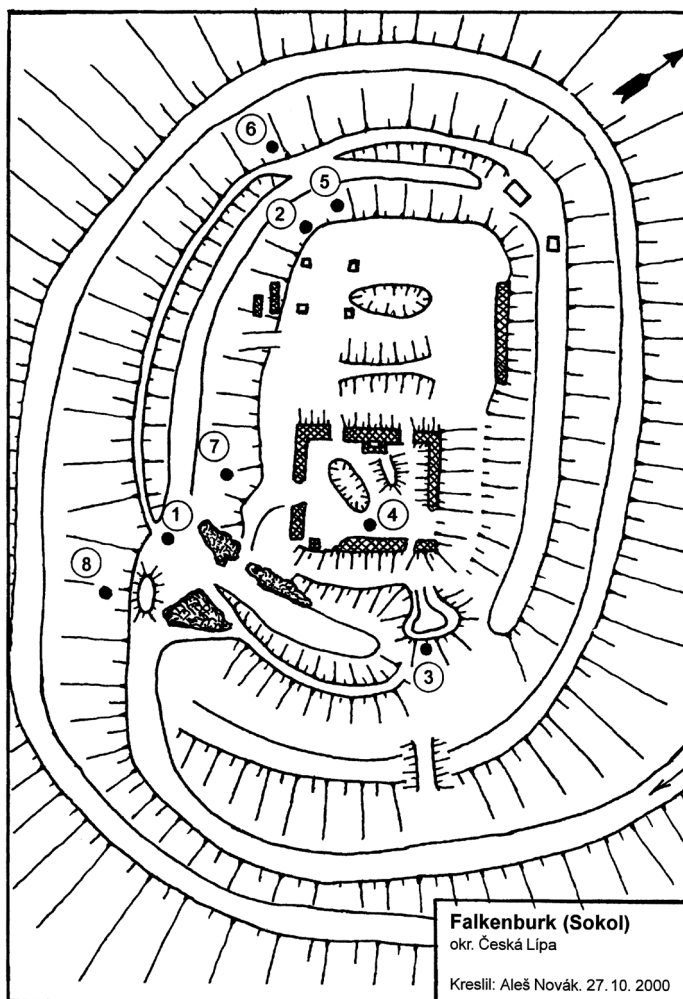
Stavitel hradu využil pro jeho založení celý vrchol. Vzhledem k velmi omezenému prostoru nepřekvapují malé rozměry pevnosti. Její jádro mělo v půdorysu podobu oválu největších rozměrů asi 50 × 25 metrů. Celou centrální část obklopoval obvodový příkop (obr. 9 a 10). Původně býval samozřejmě podstatně hlubší, než dnes. Jeho dno je nyní poměrně široké a ploché. Podstatnou část zasypany trosky zbouraných hradebních zdí a obytné budovy. Původní hloubka není známá; otázkou je, zdali je možné interpretovat mocnost zásypu podle šestimetřové deprese v jihovýchodní části příkopu tak, že podle ní by bylo původní dno příkopu o šest metrů níže než současná úroveň terénu.^{110/} Obvodový příkop doplňoval vnější val, dnes dobře patrný zejména na východní a západní straně. Jižní část jeho východního průběhu spočívá na skalním výchozu, který zde byl zřejmě úmyslně ponechán s cílem zpevnit základ valu. Jeho východní část je dnes stejně vysoká jako jádro.

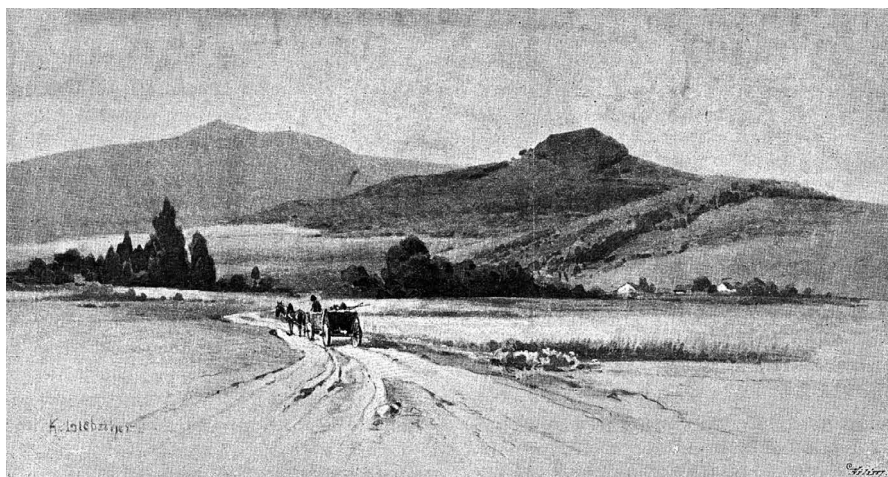
^{110/} Gabriel – Panáček 2000, s. 67, odst. 5.

Obr. 4. Falkenburk (okr. Česká Lípa), zaměření zbytku hradu z roku 1991. Zachytilo velmi dobře terénní tvary a zbytky zdí obytné budovy ve východní části, neinterpretovanou depresi v západní části jádra a torzo obvodové hradební zdi v severozápadní části. Zaměření a kresba František Gabriel a Jaroslav Panáček.



Obr. 5. Falkenburk (okr. Česká Lípa), terénní náčrt situace zbytku hradu z října 2000. V náčrtu jsou označena místa nálezů keramik a kovových předmětů. Autor náčrtu a kresba Aleš Novák.





Obr. 6. Falkenburk (okr. Česká Lípa), hradní vrch. Stav před rokem 1895, kresba Karel Liebscher, reprodukcí publikoval August Sedláček 1895, s. 282.



Obr. 7. Falkenburk (okr. Česká Lípa), torzo zdiva obytné budovy, v pozadí trosky srubové stavby (stav 4. srpna 1984; foto autor).



Obr. 8. Falkenburk (okr. Česká Lípa), zbytek zdiva neznámého účelu, dodatečně přizdžený k vnitřní lici západní obvodové zdi obytné budovy (stav 28. října 1997; foto autor).

Obr. 9. Falkenburk (okr. Česká Lípa), jihovýchodní část příkopu u předpokládaného vstupu do hradu, vpravo jádro (stav 23. listopadu 2019; foto autor).



Obr. 10. Falkenburk (okr. Česká Lípa), příkop se zbytkem vnějšího valu (stav 23. listopadu 2019; foto autor).



Vnitřní zástavba hradu se dochovala jen ve formě fragmentů. Ze současné situace nelze rozeznat ani umístění původního vstupu do hradu. Snad bývalo na jeho jihovýchodním okraji v blízkosti zmíněného skalního výchozu pod vnějším valem. Plocha jádra je relativně rovná, bez zásadnějších výškových rozdílů. Bylo obklopeno obvodovou hradbou, vedenou po jeho okraji. Soudíme tak podle zbytků, dochovaných v severozápadním průběhu o délce asi 11 metrů a z malého torza zdiva na jihozápadní straně (obr. 11). Lze předpokládat, že mělo tři části.

Východní část jádra zaujala rozměrná čtyřboká stavba, vyzděná z čedičových kamenů na vápennou maltu (obr. 7, 13 a 14). Jelikož zbytky zdiva zůstaly dochovány vlastně jen ze západní obvodové zdi, dosahující síly asi půl druhého metru, a z nepatrného torza



Obr. 11. Falkenburk (okr. Česká Lípa), zbytek obvodové hradební zdi v severozápadní části hradu (stav 23. listopadu 2019; foto autor).



Obr. 12. Falkenburk (okr. Česká Lípa), západní část jádra s neinterpretovanou prohlubní (stav 23. listopadu 2019; foto autor).

zbylého ze severní části východní obvodové zdi, je možné stanovit celkové rozměry jen podle terénní situace maximálně na 15 × 20 metrů. Její vnitřní dispozice není známá; jistě však byla vnitřně členěna. Menší obdélný útvar, přistavěný k vnitřní straně západní obvodové zdi, není zřejmě současný s palácem (obr. 8 a 14). Jelikož dnešní návštěvník zde nalezne jen obdélný pozůstatek původní stavby, částečně zasypaný destrukcí a poškozený mladšími úpravami, k jeho poznání může přispět jen archeologický výzkum. Ten snad odpoví rovněž na otázku, jaký byl vztah mezi obytnou budovou a obvodovou hradbou, tedy zda k ní byla přistavěna, nebo mezi nimi zůstal volný parkán.

Západní část jádra dnes obsahuje výraznou depresi nepravidelného půdorysu o největších rozměrech 9 × 6 metrů (obr. 12). Její interpretace není snadná; mohlo se jednat

Obr. 13. Falkenburk (okr. Česká Lípa), zbytky zdiva jihozápadního nároží obytné budovy (stav 23. listopadu 2019; foto autor).



Obr. 14. Falkenburk (okr. Česká Lípa), zbytek západní obvodové zdi obytné budovy s mladším přístavkem neznámého účelu (stav 23. listopadu 2019; foto autor).



o bývalou cisternu nebo o podvalí další hradní budovy spíše hospodářského charakteru, než věžovité stavby.^{111/} Mezi východní budovou a západní částí jádra se rozkládal malý střední prostor. O jeho funkci opět nevíme prakticky nic; snad to bylo malé nádvoří. Lze jen předpokládat, že právě do něho ústila přístupová cesta.

Jak tedy zhodnotit stavební podobu hradu. Z dosavadních dosti torzovitých poznatků lze soudit, že Falkenburk představoval poměrně jednoduché jednodílné založení. Obranu zajišťovalo vnější opevnění, sestávající z venkovního valu a příkopu. Otázku, zdali venkovní val byl na vrcholu doplněn dalším obranným zařízením, např. palisádou nebo kamennou zídou, nelze za současných vědomostí zodpovědět. Vzhledem k poloze hradu na osamoceném vrchu, neumožňující jeho postřelování z nejbližšího

^{111/} Tak soudí titíž, s. 67, odst. Hodnocení. Tomáš Durdík 199, s. 131, ji interpretuje nejpravděpodobněji jako cisternu.

okolí, případně rozvinutí útoku pěšími bojovníky, lze předpokládat, že val s palisádou na koruně a příkop byly jako první pás obrany plně dostačující. Za vnějším opevněním stávalo oválné jádro, vymezené obvodovou hradbou. O její podobě a průběhu také nejsme podrobněji informováni. Jádro obsahovalo poměrně velkou obdélnou budovu ve východní části a objekt v západní části, mezi nimiž leželo obdélné nádvoří se vstupem v jižní části, jak naznačuje terénní situace.

Typologické zařazení hradu není jisté. S jistou dávkou opatrnosti ho lze klást do skupiny hradů s plášťovou zdí a obytnou budovou bez věže. Jednalo se tedy o stavebně nepříliš náročný objekt, splňující požadavky správní a vojenské (obránné) funkce. Písemné prameny nedokládají jeho využití jako sídla majitelů; zprávu z roku 1415, kdy Albrecht použil přídomek „pán na Grabštejně a Falkenburce“ je nutné interpretovat skutečně a výhradně v rovině vlastnického vztahu. Hrad Falkenburk tak představuje vysloveně vojenský objekt, jehož význam pominul s uklidněním situace v polovině 15. století. Od té doby pustnul, představy o jeho dočasném využití „loupeživými rytíři“ či jinými skupinami osob se dosud nepodařilo potvrdit. O jeho stavební podobě máme také minimální množství informací. Vzhledem k jeho relativně krátké existenci necelých padesáti let a faktu, že v té době nebyl zásadně přestavován, z něho činí ideální objekt archeologického výzkumu. Teprve za pomoci jeho výsledků budeme schopni zodpovědět alespoň některé otázky, jež se s jeho krátkým účinkováním na scéně zdejších dějin pojí.

Studie využila databázi Czech Medieval Sources online, kterou poskytuje výzkumná infrastruktura LINDAT/CLARIAH-CZ (<https://lindat.cz>), podporovaná MŠMT ČR (projekt č. LM2018101).

EDICE PRAMENŮ

- AČ: Archiv český čili staré písemné památky české i moravské, sebrané z archivů domácích i cizích 2 (ed. F. Palacký), Praha 1842; 3 (ed. F. Palacký), Praha 1844.
- CIM: Privilegia nekrálovských měst českých (Codex juris municipalis regni Bohemiae) 4/1 (1232–1452), (ed. A. Haas), Praha 1954.
- DDe: Desky dvorské Království českého, díl VIII, Druhá kniha půhonná z let 1407–1530 (ed. G. Friedrich), Praha 1944.
- LC: Libri confirmationum ad beneficia ecclesiastica Pragensem per archidioecesim VII (ab Anno 1410 usque ad Annum 1419), (ed. J. Emler), Pragae 1886.
- CDLS: Codex diplomaticus Lusatiae superioris II/1, 1419–1428 (ed. R. Jecht), Görlitz 1896–1899; II/2, 1429–1437 (ed. R. Jecht), Görlitz 1900–1903; IV, 1437–1457 (ed. R. Jecht), Görlitz 1911–1927.
- Popravčí kniha pánů z Rožmberka (ed. A. Kalný), Třeboň 1993.
- RBM: Regesta diplomatica nec non epistolaria Bohemiae et Moraviae V/1, 1346–1348, (ed. J. Spěváček), Praha 1958.
- RBMV: Regesta Bohemiae et Moraviae aetatis Venceslai IV. (1378 dec.–1419 aug. 16.) III. Fontes archivi publici Trebonensis (ed. B. Kopiczková), Praha 1977.
- RI: Regesta Imperii XI. Die Urkunden Kaiser Sigmunds (1410–1437), (ed. W. Altman), díl 2, Innsbruck 1897–1900.
- RTB: Reliquiae tabularum terrae regni Bohemiae anno MDXLI igne consumptarum, tj. Pozůstatky desk zemských Království českého r. 1541 pohořelých I (ed. J. Emler), Pragae 1870; II (ed. J. Emler), Pragae 1872.
- SRL: Scriptorum Rerum Lusaticarum, Sammlung Ober- und Niederlausitzischer Geschichtschreiber, Neuer Folge erster Band, I. Jahrbuch der des zittauschen Stadtschreibers Johannes von Guben und einiger seiner Amtsnachfolger (ed. J. L. Haupt), Görlitz 1839.
- SRS: Scriptorum rerum Silesiacarum VI. Geschichtsquellen der Hussitenkriege (ed. C. Grünhagen), Breslau 1871.
- UB: Urkundliche Beiträge zur Geschichte des Hussitenkrieges vom Jahre 1419 an, 1. díl, 1419–1428 (ed. F. Palacký, Prag 1873; 2. díl, 1429–1436 (ed. F. Palacký), Prag 1873.
- Zbytky register králův římských a českých z let 1361–1480 (ed. A. Sedláček), Praha 1914.

LITERATURA

- Anděl, R. 1961: Husitství v severních Čechách, Liberec.
- Anděl, R. – Kabiček, J. 1959: Hrady a zámky libereckého kraje, Liberec.
- Anděl, R. – Kabiček, J. 1962: Hrady a zámky severočeského kraje, Liberec.
- Arras, P. 1893: Kaiser Sigismunds Erlaß gegen Jan Koluch (19. Februar 1437), Neues Lausitzisches Magazin 69, s. 212–213.
- Bartoš, F. M. 1966: Husitská revoluce II., Vláda bratrstev a její pád 1426–1437, Praha.
- Čornej, P. 2019: Jan Žižka, Život a doba husitského válečníka, Praha.
- Demek, J. a kol 1987: Zeměpisný lexikon ČSR. Hory a nížiny, Praha
- Durdík, T. 1999: Ilustrovaná encyklopedie českých hradů, Praha.
- Gabriel, F. 1974: Výzkum středověkých panských sídel v severních Čechách, Výzkumy v Čechách, s. 33–41 + plány obr. 23–35.
- Gabriel, F. – Panáček, J. 1998: Severočeské hrady na kupách, Castellologica bohemia 6, s. 69–106.
- Gabriel, F. – Panáček, J. 2000: Hrady okresu Česká Lípa, Praha.
- Gelnar, M. – Rohanová, D. 2019: Zlomek skla z bývalého hradu Falkenburg a jeho analýza, Bezděz 28, s. 217–221.
- Jecht, R. 1911: Der Oberlausitzer Hussitenkrieg und das Land der Sechsstädte unter Kaiser Sigmund, díl 1–2, Görlitz.
- Kajzer, L. – Kotodziejcki, S. – Salm, J. 2003: Leksykon zamków w Polsce, Warszawa.
- Kavka, F. 1998: Poslední Lucemburk na českém trůně. Králem uprostřed revoluce, Praha.
- Knothe, H. 1875: Die Burggrafen von Dohna auf Grafenstein, Archiv für die sächsische Geschichte, Neue Folge 1, s. 201–259.
- Knothe, H. 1887: Die Burg Falkenberg bei Gabel, MNEC 10, s. 19–26.
- Kolektiv 1984: Hrady, zámky a tvrze v Čechách, na Moravě a ve Slezsku 3. Severní Čechy, Praha.
- Kolektiv 2009: Dějiny východních Čech v pravěku a středověku (do roku 1526), Praha.
- Moschkau, A. 1879: Führer zu den interessantesten Raubburgen der Oberlausitz und Böhmens, Zittau.
- Moschkau, A. 1884: Ein interessanter Fund, MNEC 7, s. 244–245.
- Novák, A. 2002: Nálezy z hradu Falkenburg, Bezděz 11, s. 285–290.
- Palacký, F. 1851: Dějiny národu českého v Čechách a v Moravě, díl 3 část 2. Od roku 1424 do 1439, čili od Žižkovy do Albrechtovy smrti, Praha.

- Panáček, J. 2019: První velké dělení Berků z Dubé v letech 1391–1402, *Bezděz* 28, s. 5–25.
- Paprocký, B. 1602: *Diadochos*, část O stavu panském, Praha.
- Profous, A. 1949: Místní jména v Čechách, jejich vznik, původní význam a změny II (CH–L), Praha.
- Rohn, J. C. 1763: *Chronic Vormals Boehmischer Cron-Lehen, nunmehr ins Allodium gezohener zweyer Städten Friedlant, und Reichenberg, Altstadt Prag*.
- Sedláček, A. 1886: *Verschollene Namen*, MNEC 9, s. 105–109.
- Sedláček, A. 1895: *Hrady, zámky a tvrze Království českého X. Boleslavsko*, Praha.
- Sommer, J. G.. 1834: *Das Königreich Böhmen statistisch-topographisch dargestellt, Zweiter Band, Bunzlauer Kreis*, Praha.
- Šimák, J. V. 1894: *Nejstarší paměti města Dubu (dokončení)*, ČSPSČ 1, s. 73–77.
- Šmahel, F. 1993: *Husitská revoluce 3, Kronika válečných let*, Praha.
- Thomas, F. 1880: *Falkenburg und Roynungen. Eine touristische Skizze*, MNEC 3, s. 238–241.
- Úlovec, J. 1989: *Příspěvek k dějinám a stavebnímu vývoji hradu Raimund*, *Castellologica bohemica* 1, s. 185–200.
- Úlovec, J. 2003: *Hrad Hamrštejn. I. Přehled dějin hradu a jeho držitelů*, *Fontes Nissae/Prameny Nisy* 4, s. 7–36.

POUŽITÉ ZKRATKY

ČSPSČ	Časopis Společnosti přátel starožitností českých
DD	Desky dvorské (archivní fond)
DZV	Desky zemské větší (archivní fond)
GL	Guberniální listiny (archivní fond)
MNEC	Mittheilungen des Nordböhmisches Excursions-Clubs
NA	Národní archiv
SOA	Státní oblastní archiv

RESUMÉ

Die Burg Falkenburg

Jiří Úlovec

Der Rest der Falkenburg befindet sich auf einem einsamen kegelförmigen Hügel über dem westlichen Rand von Petrovice bei Jablonné v Podještědí. Ursprünglich hieß sie Falkenburg oder Falkenberg. Sie wurde oberhalb des Dorfes Petrovice gegründet. Das Dorf gehörte seit seiner Gründung zusammen mit dem nahe gelegenen Jablonné v Podještědí zur Herrschaft Lemberg. Nach 1382 wurde es von Heinrich Berka von Dauba erworben; weitere Besitzer von Jablonné und Petrovice waren seine Söhne Heinrich der Ältere und Heinrich Berka. Nach 1409 wurde das Dorf von Albrecht von Donin gekauft, dem Besitzer der nahe gelegenen Burg Grabstein. Mit dem Kauf von Petrovice und seiner Umgebung erweiterte er seinen Besitz in südwestlicher Richtung. Die neu errichtete Falkenburg wurde zum Zentrum des Gebiets. Schriftliche Quellen erwähnen die Burg erstmals am 11. April 1415. Sie hatte vor allem militärische und administrative Funktionen, deswegen erlangte sie nach 1419, als Kriege in Böhmen ausbrachen, große Bedeutung.

Die Burg wurde dann durch Albrecht von Donin mit einer Garnison besetzt, an deren Unterhalt sich auch die Oberlausitzer Städte und Landstände aktiv beteiligten. Der Grund dafür war die Furcht vor einem feindlichen Angriff. Die Beteiligung an der Unterhaltung der Garnison sollte deren Dienste für die Besitzer und die Lausitzer Stände sicherstellen. Die Lausitzer Stände trugen in ähnlicher Weise zum Unterhalt der Garnisonen der nahe gelegenen Burgen zu Raimund und Hammerstein bei. Die Falkenburger Garnison spielte also in den nächsten fünfzehn Jahren eine recht bedeutende Rolle in der Region. Bis 1431 stand sie zuverlässig an der Seite der Lausitzer Stände und des böhmischen katholischen Adels. Formal gehörte die Burg Albrechts Sohn Heinrich von Donin, nach dessen Tod im Jahr 1428 erwarben sie sein Verwandter Bernhard von Donin und dessen Enkel Wenzel, genannt Venč. Die Lausitzer Stände beglichen den der Falkenburger Garnison geschuldeten Sold und übergaben die Burg an Bernhard von Donin. Anschließend erwarb Venč die Burg und verkaufte sie an den verwaisten Hauptmann Jan Kolúch.

Jan Kolúch war der größte Feind der Lausitzer Stände und kämpfte mehrmals mit ihnen. Einer seiner Stützpunkte, die Falkenburg, brannte jedoch Anfang April 1431 nieder. Die Schäden wurden offenbar bald behoben, denn die Burg wurde bald wieder als ein starker militärischer Stützpunkt genutzt. Jan wurde derweil für die breite Umgebung gefährlich. Er war vor allem als Organisator von Raubzügen in der Lausitz bekannt, die auch die Burg und das Kloster Oybin zum Ziel hatten. Seine Bestrafung wurde daher am 19. Februar 1437 von Kaiser Sigismund selbst angeordnet. Zur gleichen Zeit kam jedoch die Nachricht, dass die Burg erneut abgebrannt war. Der Kaiser wandte sich daher an die Stände: „ich bitte Euch, dass ihr mit macht zu dem obgenannten sloz Valkenberg zuzihet und daz in den grundt abbrechet“.

Die weitere Geschichte der Burg ist unbekannt. Sie blieb das Verwaltungszentrum des Grundbesitzes. Jan Kolúch übergab sie nach 1437 dem ehemaligen Hauptmann von Tabor, Nikolaus Sokol von Lamberg. Nikolaus und nach ihm seine Töchter Katharina und Agnes besaßen die Burg bis zum Ende der 1450er Jahre. Zu diesem Zeitpunkt war die Falkenburg jedoch bereits verödet, wie eine Urkunde vom 6. Februar 1454 nachweist. Darin wird die Burg als „das Schlos Falckhenwergh, welches zerbrochen“ bezeichnet. Der Besitz der Burg und des Landes wurde schließlich von Venč von Donin und seinem Verwandten Hlaváč verteidigt. Er baute die Burg nicht wieder auf, denn sie wird auch weiterhin als zerstört bezeichnet, z. B. im Jahr 1485 („das zerbrochene Schloß Falckenbergkh“). Seitdem blieb sie eine Ruine und verfiel allmählich.

Die Burg wurde wahrscheinlich von Albrecht von Donin westlich von Petrovice auf einem markanten Basalthügel gegründet, der die Umgebung um fast 200 Meter überragt. Interessant war sein Gipfel, der mit einer längeren Achse in Ost-West-Richtung ausgerichtet war. Der Burgkern hatte einen ovalen Grundriss mit den größten Abmessungen von etwa 50 × 25 Metern. Der zentrale Teil war von einem Umfassungsgraben umgeben, der heute viel flacher ist, sowie von einem äußeren Wall, der an der Ost- und Westseite noch deutlich zu erkennen ist. Die inneren Gebäude der Burg sind nur noch in Fragmenten erhalten. Es ist nicht einmal möglich, die Lage des ursprünglichen Eingangs zur Burg zu bestimmen. Möglicherweise befand er sich am südöstlichen Rand des Kernbereichs. Der Kern selbst war durch eine Umfassungsmauer oberhalb des Grabens geschützt. Heute sind nur noch einige Fragmente des niedrigen Mauerwerks erhalten. Im östlichen Teil befand sich ein großer viereckiger Bau, der etwa 15 mal 20 Meter groß war. Von diesem Bau sind nur noch die Reste der westlichen Mauer und ein Teil einer Ecke erhalten geblieben. Der westliche Teil des Kerns wird von einer markanten Senke eingenom-

men, die an ihrer größten Stelle etwa 9 × 6 m misst und vielleicht die Überreste einer ehemaligen Zisterne oder die Fundamente eines anderen Burggebäudes mit wirtschaftlicherem Charakter darstellt. In der Mitte des Kerns befand sich eine kleine Fläche, wahrscheinlich ein ehemaliger Innenhof.

Die Falkenburg war eine einfache einteilige Burg. Ihre Verteidigung bestand aus einer Außenbefestigung mit Wall und Graben, im Kern befanden sich ein größeres Wohngebäude und ein weiteres Gebäude. Nur archäologische Untersuchungen können Aufschluss über die bauliche Gestalt geben. Die Burg bestand nur kurze Zeit, weniger als fünfzig Jahre, und wurde nicht umgebaut, was sie zu einem idealen Forschungsobjekt macht.

ABBILDUNGEN

- Abb. 1. Die Falkenburg (Kreis Česká Lípa), Ausschnitt aus Sektion 19 der Karte der 1. Militärkartierung (der so genannten Josephskartierung). Sein Autor zeigt eine Anhöhe westlich von Petrovice, den sogenannten Falkenberg, auf dem die Reste der Mauern der ehemaligen Burg eingezeichnet sind.
- Abb. 2. Die Falkenburg (Kreis Česká Lípa), Vermessung der Burg vor dem Jahr 1974. Autor František Gabriel.
- Abb. 3. Die Falkenburg (Kreis Česká Lípa), Geländeskizze der Reste der Burg. Stand um 1980, Vermessung und Zeichnung von Petr Randus, Bearbeitung durch Jiří Úlovec.
- Abb. 4. Die Falkenburg (Kreis Česká Lípa), Vermessung der Reste der Burg aus dem Jahr 1991. Sie erfasste sehr gut die Geländeformen und die Reste des Mauerwerks des Wohngebäudes im östlichen Teil, die nicht interpretierte Senke im westlichen Teil des Kerns und den Torso der Umfassungsmauer im nordwestlichen Teil. Vermessung und Zeichnung von František Gabriel und Jaroslav Panáček.
- Abb. 5. Die Falkenburg (Kreis Česká Lípa), Geländeskizze der Reste der Burg vom Oktober 2000. In der Skizze sind die Fundorte von Keramik und Metallgegenständen markiert. Autor der Skizze und Zeichnung Aleš Novák.
- Abb. 6. Die Falkenburg (Kreis Česká Lípa), der Burghügel Zustand vor 1895, Zeichnung von Karel Liebscher, Reproduktion publiziert von August Sedláček 1895, S. 282.
- Abb. 7. Die Falkenburg (Kreis Česká Lípa), der Torso des Mauerwerks des Wohngebäudes, im Hintergrund die Ruinen eines Blockhauses (Stand am 4. August 1984; Foto Autor).
- Abb. 8. Die Falkenburg (Kreis Česká Lípa), Mauerreste mit unbekanntem Zweck, die zusätzlich an der Innenseite der westlichen Außenmauer des Wohngebäudes angebaut wurden (Stand am 28. Oktober 1997; Foto Autor).
- Abb. 9. Die Falkenburg (Kreis Česká Lípa), südöstlicher Teil des Burggrabens am vermuteten Eingang zur Burg, rechts der Kern (Stand am 23. November 2019; Foto Autor).
- Abb. 10. Die Falkenburg (Kreis Česká Lípa), der Burggraben mit dem Rest des Außenwalls (Stand am 23. November 2019; Foto Autor).
- Abb. 11. Die Falkenburg (Kreis Česká Lípa), der Rest der Burgmauer im nordwestlichen Teil der Burg (Stand am 23. November 2019; Foto Autor).
- Abb. 12. Falkenburg (okr. Česká Lípa), westlicher Teil des Kerns mit der nicht interpretierten Senke (Stand am 23. November 2019; Foto Autor).
- Abb. 13. Die Falkenburg (Kreis Česká Lípa), Reste des Mauerwerks an der südwestlichen Ecke des Wohngebäudes (Stand am 23. November 2019; Foto Autor).
- Abb. 14. Die Falkenburg (Kreis Česká Lípa), der Rest der westlichen Außenmauer des Wohngebäudes mit einem jüngeren Anbau, dessen Zweck unbekannt ist (Stand am 23. November 2019; Foto Autor).

Übersetzt von Petra Sochová