

SALHAUSENOVÉ. POSLEDNÍ PŘEDBĚLOHORŠTÍ MAJITELÉ ČESKOLIPSKÉHO ZÁMKU

THE SALHAUSENS. THE LAST OWNERS OF CASTLE
ČESKÁ LÍPA IN THE TIME PRIOR TO BÍLÁ HORA

Jaroslav Panáček

Vlastivědné muzeum a galerie v České Lípě, náměstí Osvobození 297, 470 01 Česká Lípa; panacek@muzeumcl.cz

Posledními majiteli českolipského zámku, jedné čtvrtiny lipského panství a panství Sloup před bitvou na Bílé hoře byli příslušníci šlechtického rodu Salhausenů. Jedna větev tohoto rytířského rodu přišla do Čech ze Saska na začátku 16. století. Jejich prvotním sídlem v Čechách byl Děčín, odkud se rozšířili do dalších míst: Ostrý, Benešov nad Ploučnicí, Česká Kamenice a Žandov. Obrovským kulturním odkazem Salhausenů v severních Čechách je soubor památek tzv. saské renesance, dochovaných v Benešově nad Ploučnicí, ve Svádově a Valtířově. Dva z členů rodu byli usazeni nedlouho též v Jezvě a na Stružnici. Manželka posledního Berky z Dubé na Lipém se po jeho smrti provdala v roce 1609 za Johanna Abrahama ze Salhausenu (1573–1617) z benešovské linie rodu, právníka a velmi vzdělaného muže. Ten se tak stal majitelem jedné čtvrtiny Lipského panství a panství Sloup. Kromě toho vlastnil statek Markvartice u Děčína spolu se svým bratrem Wolfem (1584–1642), jemuž pak svůj majetek odkázal. Wolfovi byly statky pro účast na stavovském povstání v roce 1622 zkonfiskovány a v roce 1628 odjel do Saska, kde po 14 letech v Drážďanech zemřel.

Salhausenové, Lipské a Sloupské panství, Česká Lípa, saská renesance, Benešov nad Ploučnicí

Prior to the battle of Bílá hora the last owners of the castle in Česká Lípa, one quarter of Lípa manor and the manor of Sloup were members of the noble family Salhausen. One line of this knightly family immigrated to Bohemia from Saxony in the beginning of the 16th century. Their primary residence in Bohemia was Děčín from where they spread into further places, namely Ostrý, Benešov nad Ploučnicí, Česká Kamenice and Žandov. An assembly of monuments of so-called Saxon renaissance, conserved in Benešov nad Ploučnicí, Svádov and Valtířov, is a huge cultural legacy of the Salhausens in North Bohemia. Two members of the family were for a short time settled down also in Jezvě and Stružnice. After the death of the last Berka of Dubá at Lipý his widow married in 1609 Johann Abraham of Salhausen (1573–1617) of the Benešov family line, who was a lawyer and well-educated man. He thus became the owner of one quarter of manors Lipá and Sloup. Apart from these properties he shared the homestead Markvartice near Děčín together with his brother Wolf (1584–1642), to whom he later on bequeathed his property. Wolf's properties were confiscated in 1622 for his participation in the nobility rebellion so in 1628 he left for Saxony where he died in Dresden 14 years later.

Salhausens, manor of Lípa and Sloup, Česká Lípa, Saxon renaissance, Benešov nad Ploučnicí

V historii České Lípy hrály do Bílé hory hlavní úlohu dva mocné severočeské rody – Ronovci a Markvartici. Ronovci od založení hradu do počátku 17. století v osobách pánů z Lipé a Berků z Dubé. Markvartici, reprezentovaní členy děčínské větve Vartenberků, skoro po celé 16. a začátek 17. století. Téměř třináct let, z toho necelých sedm let jako manžel Anny Berkové z Dubé a Lipé a poté šest let jako skutečný vlastník, však byl majitelem českolipského zámku, jedné čtvrtiny lipského panství a panství Sloup příslušník šlechtického rodu Salhausenů. Kromě toho byl jeden člen rodu ve službách Vartenberků jako hejtman v Jezvě.

V jejich původním domově v Sasku bylo o historii rodu i jejich erbů několikrát pojednáno.^{1/} Jejich větví, která získala svůj nový domov a majetky v severních Čechách se však kromě stručných statí v pracích povšechného charakteru nedostalo odpovídající pozornosti. Samozřejmě kromě vlivu, který měli členové rodu na profánní i církevní stavby a funerální plastiky ve stylu tzv. saské renesance v Benešově nad Ploučnicí, Valtířově a Svádově.^{2/} Přestože na České Lípě a Sloupu žádný odkaz tohoto druhu Salhausenové nezanechali, stojí zato se s tímto rodem blíže seznámit.

Původ a rozšíření Salhausenů v severních Čechách

Saský rytířský rod Salhausenů (někdy též Sahlhausen nebo Saalhausen) vstoupil do české historické literatury – v souladu se zněním rodového jména v česky psaných pramenech – jako Solhauzové z Solhauzu. Dnes již se nejenom v Čechách vžilo německé jméno Salhausen, byť jejich původní rodové sídlo neslo jméno Saalhausen.

Pomineme-li jejich dějiny sahající údajně do 8. století či jejich původ z Itálie, vnesené do literatury Abrahamem Hossmannem, genealogem rodu z počátku 17. století,^{3/} uvádí se jako jejich první rodové sídlo blíže neznámý hrad Saalhausen nad řekou Saalou mezi Naumburgem a Dessau. Po jeho opuštění se usadili v Míšeňsku, kde si postavili u městečka Oschatz severozápadně od Míšně nové sídlo stejného jména, které se stalo centrem jejich nově vznikajícího panství.^{4/} V erbů měli ve zlatém poli červenou hlavu a hrdlo gryfa (později pokládán za dračí) s otevřenými ústy, z nichž šlehají plameny, za hlavou vyhlíží černá hlava mouřenína, v klenotu se opakovala červená hlava gryfa se zlatou střelou vetknutou otevřeným zobákem do krku, překryvadla červená a žlutá. Později podle majestátu z roku 1662 jim byl rozšířen erb se štítem děleným do čtyř polí (obr. 1).^{5/}

Sestavit genealogickou tabulku rodu Salhausenů není jednoduché. Přestože historie rodu, resp. jeho české větve, není příliš dlouhá, množství potomků v některých pokoleních rodu a časté užívání oblíbených rodových jmen (Wolf, Friedrich, Heinrich) a jejich zdvojování (např. v kombinaci se jménem Abraham) činí úkol nesnadným, nehledě na fakt, že údaje se často rozcházejí. Jako základ byly použity známé genealogické tabulky,^{6/} doplňované a korigované údaji z rodopisných pramenů a literatury (obr. 2 a 3).^{7/}

Prvním členem rodu, nicméně ojedinělým, který se objevil v Čechách, byl na počátku 50. let 15. století Mikeš (tj. Mikuláš, Nicolaus). Jakýsi „Mykess z Zalhawsa“ byl v roce 1450 jedním ze čtrnácti služebníků a pomocníků Jindřicha Berky z Dubé a Lipé, kteří opověděli vedle svého urozeného pána nepřítelství míšeňskému markrabí a saskému knížeti Fridrichovi a slíbili stát vždy na straně svého pána.^{8/} O čtyři roky později pak „Mikeš z Salhauza“ jménem svého pána Jindřicha z Dubé, seděním na Lipém, svěd-

1/ Např. Dorst 1846, s. 170–171; Kneschke 1856, s. 390–392; Hefner 1865, s. 284; Kneschke 1868, s.2–3; Boetticher 1913, s. 679–681.

2/ Např. Müller 1893; Bernau 1903, s. 660–676; Neder 1931; Bobková 1999.

3/ Hossmann 1654.

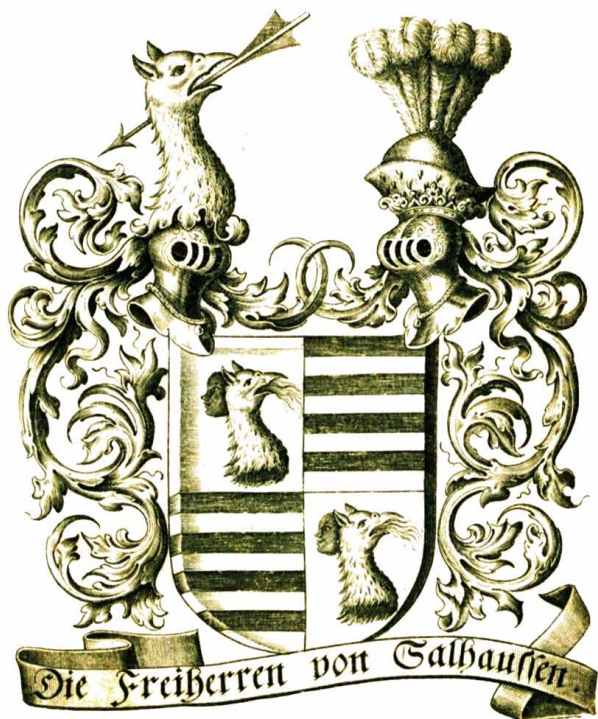
4/ Kneschke 1868, s. 2.

5/ Sedláček 1925, s. 610.

6/ SOKA Děčín, AM Benešov nad Ploučnicí, inv. č. 7, Kronika města Benešova n. Pl., s. 256; Wolkan 1883, příloha; Müller 1893, s. 64; Anděl a kol. 1984, s. 579.

7/ Hossmann 1654; Paudler 1887; Bernau 1903, s. 626; Sedláček 1904; Boetticher 1913, s. 679–681.

8/ Sächsisches Hauptstaatsarchiv Dresden, Abtheilung Wittenberger Archiv, Böhmer. Sachen, Befehlungen I, Bl. 93; opis listiny v SOKA Č. Lípa, AM Č. Lípa, inv. č. 2553, st. sign. D1/b.1.



Obr. 1. Erb rodu Salhausenů (Hossmann 1654).

čil s listem krále Zikmunda Hynku Hlaváčovi z Dubé na náhradu škod jemu a jeho dědicům, které by mu vznikly jako hejtmanovi v Horní Lužici.^{9/} Bohužel, Mikešův vztah k ostatním členům rodu Salhausenů neznáme.

Skutečný nástup Salhausenů do Čech se udal o půlstoletí později, na začátku 16. století. Potomky Friedricha ze Salhausenu († ok. 1480) byli bratři Johann a Georg. Starší Johann (1444–1518) se stal od roku 1488 biskupem míšeňským. Jeho mladší bratr Georg († př. 1518) měl tři syny: Hanse, Wolfa a Friedricha. Všichni tři odešli na počátku druhého desetiletí 16. století do Čech, přičemž důvody jejich odchodu jsou vysvětlovány různě. V literatuře se traduje, že Salhausenové patřili po mnoho desetiletí k významným dvořanům saského dvora, ale pro svou náklonnost k luteránství upadli počátkem 16. století v nemilost, prodali své míšeňské statky a usadili se v Čechách. Protože však luteránství se v té době teprve začínalo šířit, je pravděpodobnější, že Salhausenové nebyli v době příchodu do Čech luterány a stali se jimi až zde. I to však ukazuje na jejich těsné spojení s bývalou vlastí, neboť považovali svá česká panství spíše za součást Saska než Českého království. V komunikaci také

využívali přednostně němčinu a na své stavby najímali výhradně německé umělce. Tak se do severních Čech rozšířil nový umělecký sloh a hlavně Benešov nad Ploučnicí se stal předním střediskem tzv. saské renesance.

V Čechách si patrně Salhausenové vyhlédli panství Děčín, sousedící se Saskem. Od roku 1511 je vlastnil Mikuláš Trčka z Lípy. Protože bylo od jeho ostatních statků příliš vzdáleno, rozhodl se jej zbavit. V roce 1515 je prodal za 70 000 kop grošů Hansi (Hanušovi) ze Salhausenu,^{10/} který byl patrně ve spolku se svými bratry Wolfem a Friedrichem a finanční podporu jim zajistil strýc, míšeňský biskup Johann. Všichni tři bratři pak provázeli Mikuláše Trčku v četných bojích proti Francii a Benátkám ve stavu svobodných pánů Svaté říše římské.^{11/} Téhož roku 1515 byl Hans přijat za obyvatele Českého království.^{12/}

Předem domluvená koupě s bratry měla za následek v roce 1522 jejich rozdělení: nejstarší Hans si ponechal Děčín, Wolf obdržel finanční náhradu a Friedrich dostal panství Ostrý (Scharfenstein) s Benešovem (nad Ploučnicí), (Českou) Kamenicí a Žandovem.^{13/} Friedrichovi zůstal i jakýsi podíl na panství Děčín.^{14/} Všichni tři bratři byli od počátku věrnými stoupenci wittenbergského reformátora a snažili se o prosazení jeho učení na svých panstvích. Wolf dokonce v této záležitosti korespondoval se samotným Martinem Lutherem^{15/} a Hans nechal již v roce 1517 Lutherovy spisy v Benešově předčítat.^{16/} Teprve však na konci 50. let 16. století vystřídali evangeličtí pastoři na Děčínsku katolické faráře.

Hans ze Salhausenu (* ok. 1480–† 1550) se oženil s Annou von Bünau a v roce 1528 přikoupil panství Velké Březno. Roku 1534 pak prodal panství Děčín svému švagrovi Rudolfovi von Bünau,^{17/} který již předtím, v roce 1515 koupil od Salhausenů hrad a pan-

9/ AČ 2, s. 445, č. 493.

10/ NA Praha, DZV 84, fol. C 23r–25r; Paudler 1887, s. 34; Neder 1904.

11/ Wolkan 1883, s. 19.

12/ NA Praha, DZV, inv. č. 1905; AKČ 6, s. 187, č. 385. Celé znění reverzu Jana ze Salhausen viz Starý, 2014, s. 103.

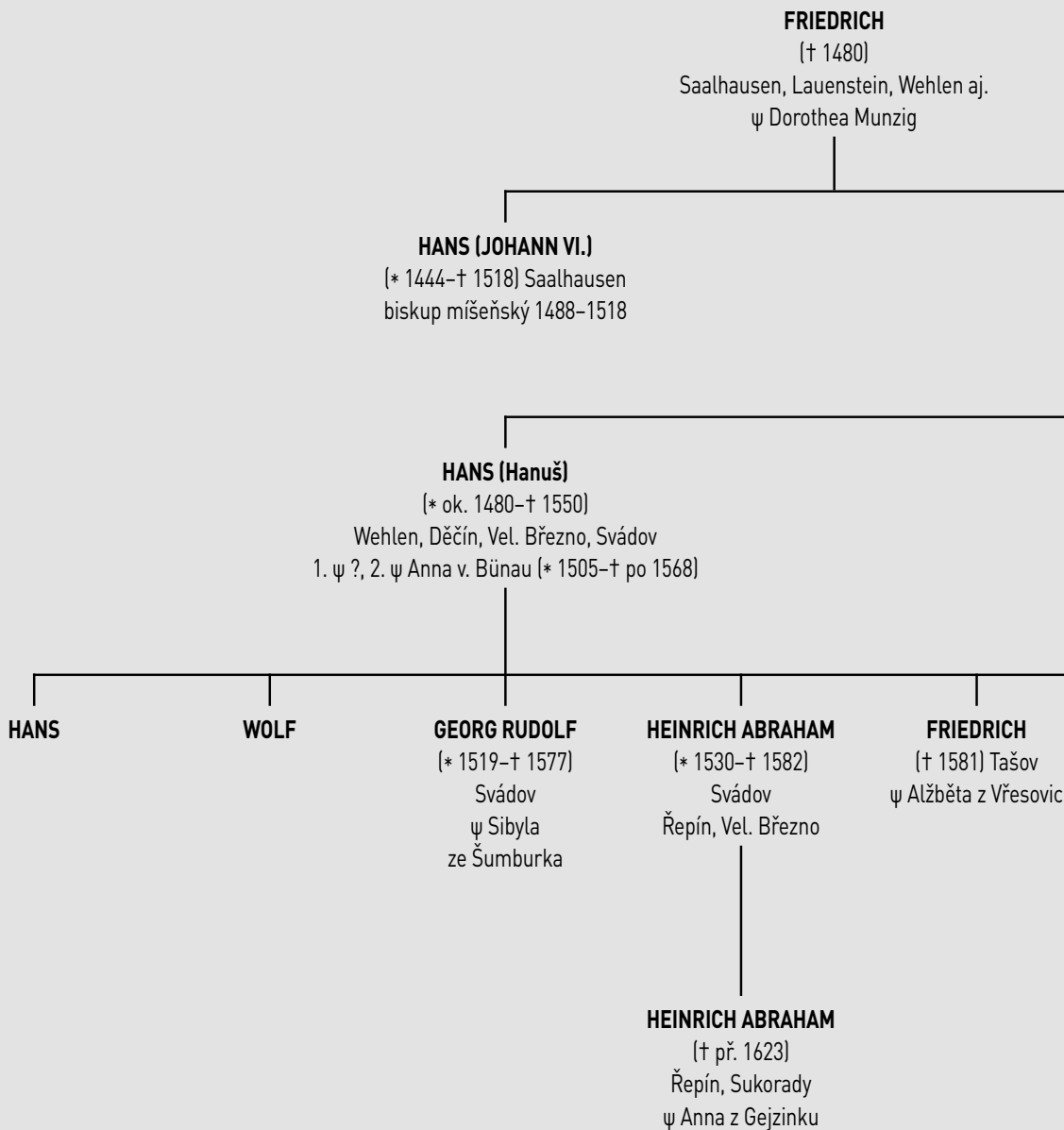
13/ Paudler 1887, s. 36.

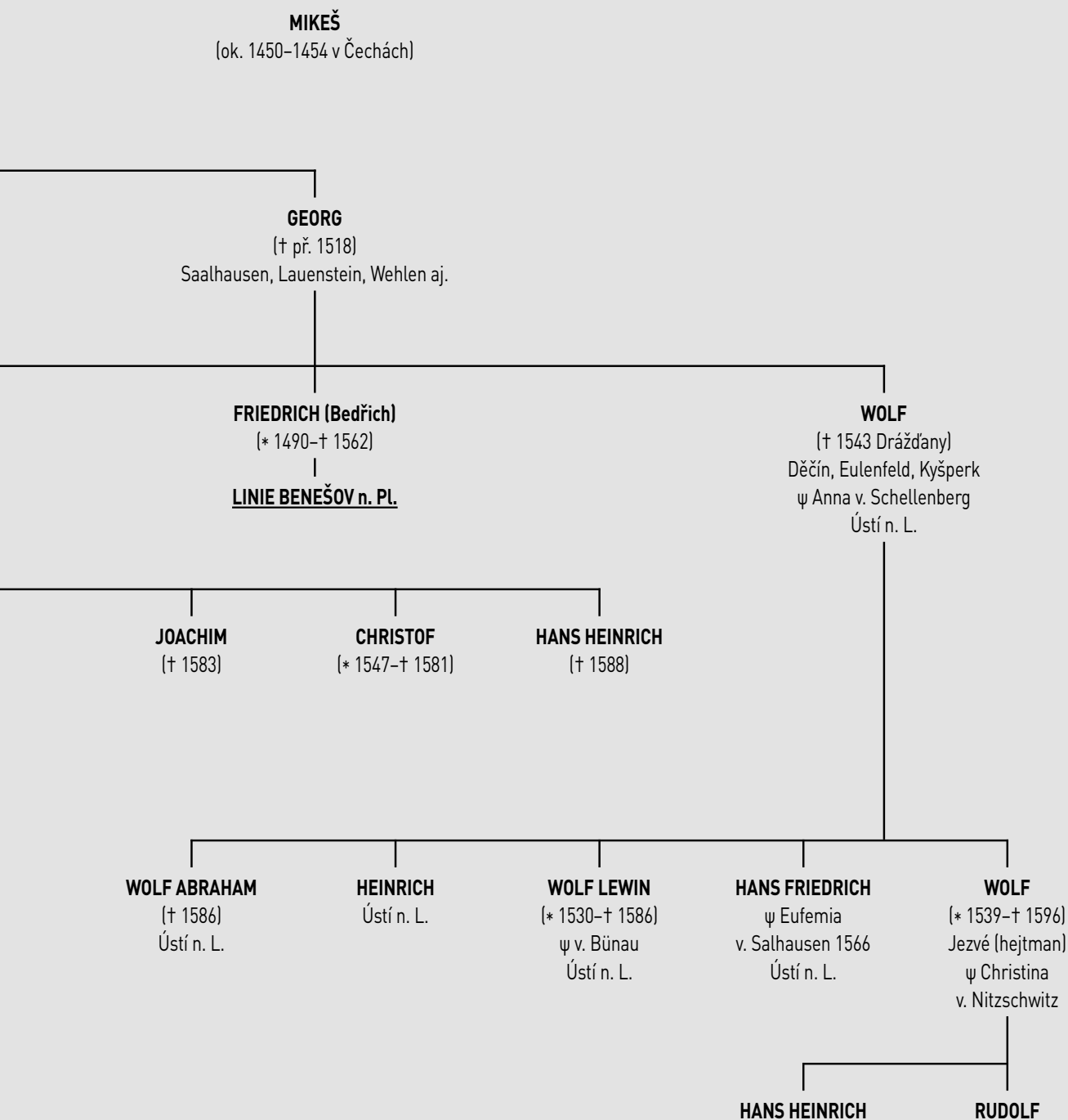
14/ Sedláček 1923, s. 63.

15/ Paudler 1888; Jahnel 1898.

16/ Wolkan 1883, s. 19.

17/ NA Praha, DZV 4, fol. L 12v–14v; Sedláček 1923, s. 63.

LINIE DĚČÍN, VELKÉ BŘEZNO, SVÁDOV



Obr. 2. Genealogie Salhausenů, linie Děčín, Velké Březno a Svádov (sestavil autor).

LINIE BENEŠOV NAD PLOUČNICÍ**FRIEDRICH (Bedřich)**

(* 1490-† 1562)

Benešov n. Pl., (Česká) Kamenice, Žandov
1. ψ Margaretha v. Ende, 2. ψ Barbara v. Penzig**HANS (Hanuš)**

(* 1516-† 1576)

Benešov n. Pl.
1. ψ Brigitta Maria v. Schönberg 1544
2. ψ Agnes v. Rzessau 1570**WOLF**

(* 1547-† 1589)

Benešov n. Pl.
Markvartice
ψ Marie v. Bock 1572**ANTON**

(* 1556-† 1620)

Benešov n. Pl.
1. ψ Barbara v. Bock 1584
2. ψ Dorothea v. Hermsdorf 1606**JOHANN ABRAHAM**

(* 1573-† 1617)

Markvartice
Č. Lípa, Sloup
ψ Anna Berková
z Dubé 1609**WOLF**

(* 1584-† 1642)

Markvartice
Č. Lípa, Sloup
1. ψ Christina v. Bünau
2. ψ Anna Kaplířová
ze Sulevic 1639**WOLF CHRISTOPH**

(* 1640-† 1643)

ANTON

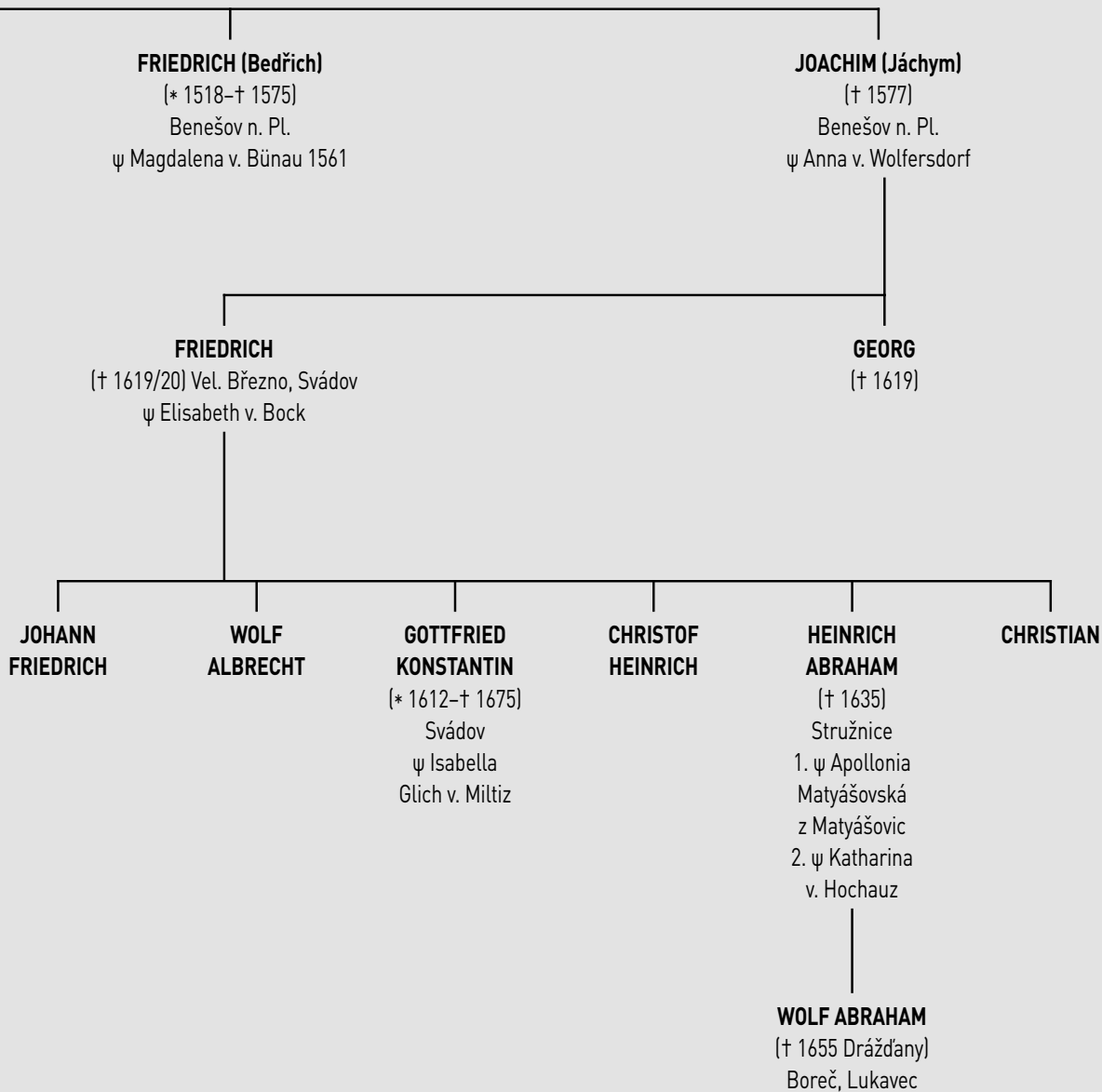
(* 1588-† 1625)

Dol. Habartice
sochař
ψ Margaretha
v. Starschedel 1614**FRIEDRICH**

(† 1591)

ABRAHAM

(*† 1596)



Obr. 3. Genealogie Salhausenů, linie Benešov nad Ploučnicí (sestavil autor).

ství Lauenstein v Sasku. Získané prostředky použil Hans ke koupi panství Svádov (1548) a založil tak boční tzv. svádovskou linii Salhausenů, jež v další generaci oplývala šesti mužskými potomky, sídlícími na Velkém Březně, Svádově, Řepíně a Tašově. Nejmladší z bratrů Wolf († 1543) obdržel jistou finanční částku a téhož roku 1534 zakoupil statek Eulenfeld (později tzv. Carlowitzhaus, dnes zbořen) v blízkosti zámku Eilenburg na řece Muldě v severním Sasku. Ten však po osmi letech prodal a koupil hrad a panství Kyšperk, ale záhy nato v průběhu sporů o držbu hradu v roce 1543 zemřel. Bližší osudy jeho pěti synů neznáme.

Prostřední z bratrů Friedrich (* 1489–† 1562) se stal zakladatelem tzv. benešovské linie rodu Salhausenů, která se v Českém království proslavila nejvíce. Již za Vartenberků byl v letech 1483–1511 postaven v Benešově na místě staršího kostela nový presbytář a v počátcích vlády Salhausenů v letech 1517–1520 k němu bylo přistavěno trojlodí. V roce 1522 byl Friedrich přijat od krále Ludvíka a všech tří stavů za obyvatele království Českého.^{18/} Po rozdělení bratrů začal Friedrich s budováním svého sídla. V letech 1522–1524 nechal vystavět na místě starších vartenberských staveb tzv. Horní zámek, kde žil s manželkou Margaretou von Ende a svými třemi syny, Hansem, Joachimem a Friedrichem. Protože benešovské sídlo již pro početnou rodinu nedostačovalo, došlo zde po dvaceti letech k velkému stavebnímu rozmachu.^{19/} V letech 1540–1544 byl vystavěn u Horního zámku druhý (východní) palác a současně se stavěl na místě dřívějších čtyř měšťanských domů na západní straně náměstí tzv. Dolní zámek pro Friedrichova syna Hanse. O několik let později, v letech 1552–1554, došlo na zaklenutí trojlodí kostela Narození P. Marie. V téže době vznikly v Benešově v sousedství zámku ještě dva další paláce – Starschedelovský a Konojedský, v nichž pobývaly spřízněné rodiny či někteří další členové rodu Salhausenů.

Nejstarší syn Hans (* 1516–† 1576) měl s první manželkou Brigittou Marií von Schönberg dva syny, Wolfa a Antona. Oba žili s otcem na Dolním zámku, přičemž pro staršího Wolfa (* 1547–† 1589) zde bylo v letech 1576–1578 přistavěno tzv. Wolfovo křídlo. Wolf, který se oženil v roce 1572 s Marií von Bock (psáno též Böck či Beck), měl syny Hanse Abrahama a Wolfa mladšího, o nichž bude ještě řeč v souvislosti s Českou Lípou a Sloupem. Mladší Anton (* 1556–† 1620) si vzal manželku ze stejného rodu, Mariinu sestru Barbaru von Bock, která mu porodila (pokud je známo) kromě dcer tři syny. O prostředním Friedrichovi († 1591) toho příliš nevíme, pravděpodobně zemřel stejně jako později nejmladší Adolf († 1596) brzy po narození. Zato nejstarší Anton (* 1588–† 1625), zvaný pak na rozlišení od otce Anton mladší, se proslavil jako nadaný sochař, jemuž se připisuje autorství řady benešovských epitafů a náhrobníků,^{20/} ale i výzdoba kostela Panny Marie v Pirně a kostela P. Marie a sv. Vavřince v Lauensteinu. K němu na statek v Dolních Habarticích se na konec svého života odstěhoval otec Anton st., který se zadlužil a musel svůj majetek rozprodat.

Prostřední syn Friedrich (* 1518–† 1575) žil s manželkou Magdalenou von Bünau na Benešově a měl pouze dvě dcery, jež pak se svými manžely (von Hagen, von Starschedel) držely jeho část benešovského statku s Ostrým. Nejmladší syn Joachim († 1578) měl s manželkou Annou z Wolfersdorfu syny Friedricha a Georga. O Georgovi († 1619) toho příliš nevíme. Friedrich koupil nejprve od Heinricha Abrahama z velkobřezenské větve Svádov a v roce 1594 i Velké Březno, které však za tři roky opět prodal. Jeho početní synové z manželství s Elisabethou von Bock pak žili na Svádově, který byl jejich otcí pro účast na povstání ponechán v manství. Poslednímu z českých

18/ AKČ 6, s. 204, č. 427. Celé znění reverzu Bedřicha ze Salhausen viz Starý, 2014, s. 104.

19/ Willomitzer 1879, s. 45–46.

20/ Neder 1925; Bobková 1999, s. 269.

Salhausenů, Gottfriedu Konstantinovi († 1675), povýšenému v roce 1662 do panského stavu království Českého, byl Svádov v roce 1659 z manství propuštěn.

Obrovským kulturním odkazem Salhausenů v severních Čechách je soubor památek tzv. saské renesance, k jejichž zhotovení si zvali ze Saska slavné umělce, mezi nimi např. Hanse Köhlera z Mísně, M. Schwenka, D. Schwenka a M. Jobsta z Pirny, Mich. Grünbergera z Freibergu ale i Ch. Waltera z Vratislavi. Architekturu reprezentují zejména Horní a Dolní zámek s Wolfovým křídlem v Benešově nad Ploučnicí a tamtéž domy Schönfeldovský, Konojedský a Starschedelovský a tzv. Salhausenský zámek v České Kamenici. Sochařské a kamenické umění představuje osmnáct náhrobníků a epitafů Salhausenů a s nimi spřízněných rodů v kostele Narození P. Marie v Benešově, sedm děl tohoto druhu v kostele sv. Jakuba Většího ve Svádově a dalších sedm v kostele sv. Václava ve Valtířově, koncipovaném jako rodové pohřebiště Salhausenů. Nepočítaje v to řadu portálů, oltářů, kazatelen a křtitelnic z tohoto období v uvedených kostelech. Některé náhrobníky jsou dílem samotného člena této rodiny – Antona ml. ze Salhausenu († 1625).

Potomci rodiny Salhausenů se u nás objevují ještě v 19. století zejména v armádních službách a někteří, povýšení v roce 1830 do stavu svobodných pánů Uherského království, dokonce i v Maďarsku.

Salhausenové v Jezvém a na Stružnici

Označení „v Jezvém“, nikoliv „na Jezvém“, říká, že Salhausenové nebyli jeho feudální vrchností, nýbrž pouze majitelem statků v této vsi (dříve městečku) západně od České Lípy. Wolf ze Salhausenu byl jedním z mnoha potomků Wolfa staršího († 1543), jednoho ze tří původních členů rodu na Děčíně, který při dělení v roce 1522 – jak se uvádí – „dostal peníze a odstěhoval se.“ Po epizodické držbě Kyšperka završené Wolfovou smrtí se vdova Anna von Schellenberg s potomky (v literatuře se uvádí pět synů a pět dcer) odstěhovala do Ústí nad Labem, kde se stali členy tamní luteránské komunity.^{21/} Nejmladší ze synů Wolf (* 1539) byl nejprve ve službě u Adama Kölbela z Geysinku na Předlicích,^{22/} poté se dal do služeb Jana z Vartenberka na Novém Zámku a Lipém.^{23/}

Jako novozámecký a lipský hejtman se usadil v Jezvém. V roce 1569 zde koupil od Paula Mullera řečeného Wieshaupt za 900 kop grošů tamní mlýn,^{24/} přičemž 250 kop složil hotově, ostatek se zavázal splatit po 20 kopách v určených termínech. O tři roky později ještě přikoupil za 400 kop grošů splacených hotově statek Gregora Krauseho zvaného „junge Greger“. Obě koupě byly zaneseny do nově v roce 1569 založené knihy trhových smluv nemovitostí, tzv. Schöppenbuchu.^{25/} Jak dokládá novozámecký a lipský urbář z roku 1579, platil Wolf z obou nemovitostí vrchnosti na Novém Zámku největší úrok z celého Jezvé.^{26/} Na svém statku (Edelgut) v Jezvé žil Wolf ze Salhausenu jako hejtman do roku 1596, kdy zemřel. Jeho krásný renesanční náhrobník s postavou rytíře je dnes umístěn v kostele sv. Vavřince v Jezvém (obr. 4) a nese kromě nápisu o zemřelém erby Salhausenů, Schellenbergů (jeho matky), Berbisdorfů a Glich von Miltiz (rody spřízněné s touto větví Salhausenů).^{27/}

Po Wolfově smrti zde patrně ještě žila jeho vdova Christina, rozená von Nitzschwitz, se svými syny Hansem Hennickem (Heinrichem) a Rudolfem. V roce 1597 koupil celý majetek (Hab und Gut) po Wolfovi za 1200 kop grošů od jeho syna Hanse Hennicka ze Salhausenu Georg Lode z Kvítova. Stal se tak v Jezvé majitelem největšího stat-

21/ Jahnelt 1902, s. 187–188.

22/ Dnes součást Ústí nad Labem. Renesanční tvrz zde byla postavena po roce 1559, v roce 1766 byl na jejím místě postaven barokní zámek, který byl po 2. světové válce zbořen.

23/ Jahnelt 1902, s. 188–189.

24/ Martin 1882. Mlýn stával vedle dnešního domu čp. 53 u mlýnského náhonu a byl zbořen po 2. světové válce. Ve mlýně se narodil jako syn mlynáře Wenzel Hocke (1732–1808), pozdější arciděkan v Horní Polici, lidově zvaný Hockewanzel, oblíbená postava veselých historek, jež našly svůj odraz v literatuře.

25/ SOKA Česká Lípa, AO Jezvé, inv. č. 1, Kniha trhových smluv, č. 4 (nové str. 21–23), č. 5 (nové str. 25–26).

26/ Šimák 1937, s. 174 a 175.

27/ Paudler 1878, s. 8; Müller 1891, s. 331–332; Paudler 1901, s. 14.

ku a zdá se, že zde později provozoval i krčmu, zmíněnou v roce 1612 jako místo výběru cla na novozámeckém a lipském panství.^{28/} Roku 1598 pak ještě vdova Christina odkoupila od Georga Lodeho za 55 kop grošů kus pole a pastviny, které dříve patřily ke mlýnu.^{29/} Až do roku 1604 jsou jako příjemci splátek za koupi statku označeni vdova Christina a pak její synové. Poté patrně od Rudolfa ze Salhausenu jeho nároky odkoupil Christoph Kotte, připsaný také jako další majitel v urbáři.^{30/} V Jezvém tak po 35 letech skončilo působení Salhausenu.

Jezvé sice bylo v 16. století součástí dílu lipského panství u Dlouhé brány, který patřil již od roku 1532 Vartenberkům na Rybnově a poté na Novém Zámku, ale jistý díl Jezvé a část prezentačního práva zdejšího kostela sv. Vavřince patřily majitelům sousedního statku Stružnice.^{31/} Původně byla Stružnice rozdělena na tři díly, ale nejstarší (dolní) tvrz časem zpustla, takže v 16. století byl stružnický statek rozdělen pouze na dva díly, jejichž majitelé se o stružnickou část podacího práva dělili. V roce 1602 držel jednu tvrz ve Stružnici Baltazar Knobloch z Varnsdorfu, na druhé tvrzi seděli od roku 1564 Pencikové z Penciku. Jindřich Pencik prodal svůj statek v roce 1600 Janu Hovorovi Berkovi z Dubé z kuřívodské linie Berků.^{32/} Jeho manželkou byla Marie ze Salhausenu, která měla na statku pojištěno své věno ve výši 4 000 kop gr. míš.^{33/} Od Jana Hovory koupil jeho statek v roce 1602 Baltazar Knobloch a spojil oba díly v jeden celek.^{34/} Necelého půl roku před bitvou na Bílé hoře prodal pak Knobloch v roce 1620 značně zadlužený statek Stružnice za 34 250 kop gr. míš. Heinrichu Abrahamovi ze Salhausenu.^{35/}



Heinrich Abraham podle svého označení „na Stružnici“ v některých listinách se svou manželkou Apollonií Matyášovskou z Matyášovic opravdu sídlil. Ke statku tehdy patřila nově postavená, ale ne zcela dokončená vrchní tvrz Stružnice, poplužní dvůr s ovčínem, prostřední tvrz Stružnice vyplněná vojskem s dvorem poplužním vojskem zcela vyloupeným, ves Stružnice s mlýnem zvaným Dřevěný, díl městečka Jezvé s polovinou podacího práva a platy z Dolní Libchavy. Ze 76 osedlých mělo 25 lidí potahy, zbylých 51 byli zahradníci a chalupníci.^{36/} Protože však byl Baltazar Knobloch odsouzen za účast na povstání, byl tento prodej prohlášen za neplatný. Statek Stružnice tak byl zabrán a prodán v roce 1629 Vilémovi Vratislavovi z Mitrovic, který jej připojil k panství Horní Libchava.^{37/}

Obr. 4. Renesanční náhrobník Wolfa ze Salhausenu († 1596) na kostele sv. Vavřince v Jezvém, dnes uvnitř kostela (foto Rössler Česká Kamenice 1905; Národní archiv Praha).

Salhausenové jako nástupci Berků z Dubé na Lipém a Sloupu

Téměř po dvě století byl vždy jediným pánem na Lipém některý člen rodu Berků z Dubé. Až v roce 1502 došlo k rozdělení hradu, města a panství na čtyři díly podle počtu synů Jindřicha Berky z Dubé a Lipé, zvaného Dubský. Díly se pak nazývaly podle čtyř městských bran – čtvrt u Dlouhé, Křížové, Mariánské a Záušní brány. Následujícího půl století byly díly předmětem prodeje, nejprve mezi členy rodu Berků, ale brzy již i směrem k členům sousední rybnovské a českokamenické linie Vartenberků. Nakonec tři čtvrtiny berkovského majetku skončily v rukách majitele rybnovského, a vlastně tehdy již novozámeckého panství – Václava z Vartenberka a jeho dědiců.^{38/}

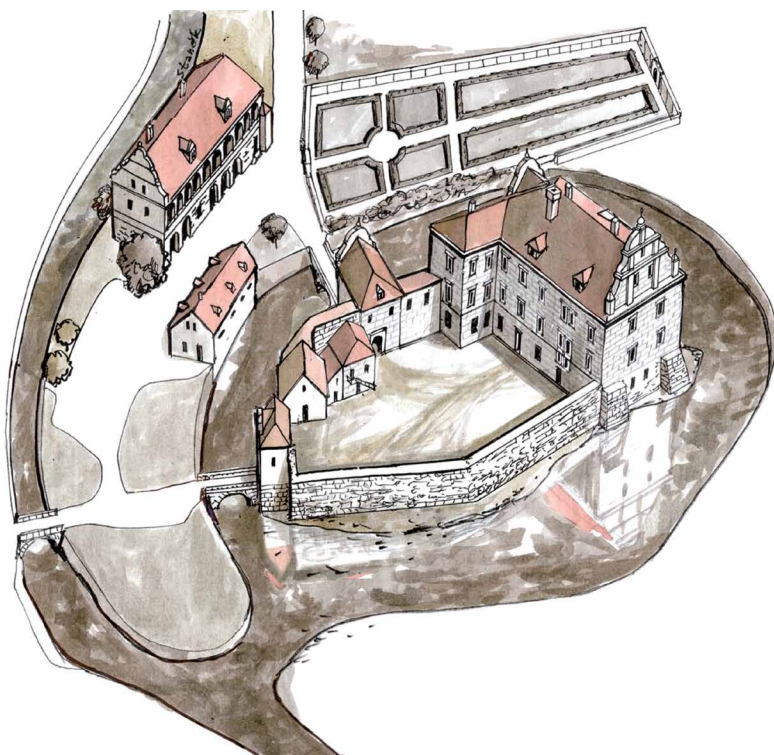
Od roku 1553 patřila již Berkům z Dubé pouze polovina lipského zámku, čtvrtina města a předměstí u Mariánské brány a čtvrtina lipského panství se statkem Sloup. K tomu jim ještě náležela jižní část kravařského újezdu Doksanského kláštera. Majitelem berkovské čtvrtiny bývalého rodového majetku byl od roku 1540 Zikmund Berka z Dubé a Lipé, který k němu v roce 1545 přikoupil ještě panství Nový Stránov. Patrně pod vlivem své druhé manželky Kunhuty [Kunigundy] z Eberštejna, kterou si vzal po smrti své první manželky Sidonie Šlikové, jež zemřela v roce 1548, se Zikmund přiklonil k luteránství. Snad právě ke své druhé svatbě si nechal patrně Zikmund Berka zřídit svoji panskou rezidenci přímo na náměstí, v domech dnešních čp. 198–200. Právě v roce 1549 byla nejspíše dokončena a opatřena dodnes dochovaným gotickorenesančním sedlovým portálem, zdobeným berkovskou heraldickou figurou, tj. zkříženými ostrvemi, a letopočtem 1549.^{39/} Patrně zde ve své městské rezidenci si Zikmund zřídil též vlastní pivovar, o němž je zpráva z roku 1557.^{40/} Na svém druhém statku ve Sloupu si někdy před rokem 1562 nechal postavit „nový dům“ pod hradem na skalním suku a patrně ve stejné době, v každém případě před rokem 1566, zbudoval tzv. Zámeček [Alte Schlössel] v Mariánské ulici naproti kostelu Panny Marie. Kromě předpokládané doby vzniku byly obě stavby podobné konstrukce, v přízemí zděné, v patře roubené či hrázděné.^{41/}

Zikmund Berka zemřel v roce 1570 a přestože nechal zřídit v kostele Panny Marie rodovou hrobku sloupské větve rodu, sám byl pohřben ještě ve farním kostele sv. Petra a Pavla. Po dobu pěti let byla pak poručnicí jejich syna matka Kunhuta z Eberštejna a teprve v roce 1575 se svého dědictví ujal Jetřich Jiří Berka z Dubé a Lipé. Ten se zapsal do tváře svého města v roce 1583 jako stavebník jediné renesanční stavby svého druhu v severních Čechách, letohrádku Červený dům na předhradí českolipského hradu.^{42/} Nespokojil se však patrně pouze s postavením letohrádku, ale podle zachovaných pozůstatků pravděpodobně přistoupil i k renesančním úpravám svého sídla – lipského zámku. Svědčí o tom jak výzdoba východní brány a severní hradby psaníčkovými sgrafity, tak i renesanční krby, jimiž byl vybaven hlavní tzv. Rytířský sál jižního zámeckého paláce.^{43/} Není vyloučeno, že pokud ne dříve, tak v Jetřichově době došlo také k výstavbě krátkého křídla jižního paláce zámku, vybíhajícího z jeho severního nároží směrem k východní bráně a obsahujícího podle některých zpráv renesanční konstrukce (dnes bohužel nedochováno).^{44/}

Jetřichovým následníkem byl jeho jediný syn Adam, který se z manželství s Evou z Bibrštejna narodil v roce 1573. V době Jetřichovy smrti v roce 1585 mu tedy bylo asi 12 let a mezi jeho rodiči nepanovaly dobré vztahy, takže Jetřich určil poručnicí svých dvou nezletilých dětí – Adama a Anny – svoji matku Kunhutu Berkovou, rozenou hraběnku z Eberštejna. V době svého poručnictví Kunhuta prodala v roce 1589 Karlovi z Bibrštej-

- 28/ Panáček ed. 2016, s. 116–117, fol. 47v.
 29/ SOKA Česká Lípa, AO Jezvė, inv. č. 1, Kniha trhových smluv, č. 80 (nové str. 380–385), č. 83 (nové str. 399–401).
 30/ Martin 1882, s. 54; Šimák 1937, s. 175.
 31/ Fletcher – Panáček 2013, s. 367–368.
 32/ NA Praha, DZV 174, fol. A 1r–3v.
 33/ NA Praha, DZV 129, fol. N 1r.
 34/ NA Praha, DZV 178, fol. Hh 16. Viz též Neder 1901, s. 18; Sedláček 1923, s. 429; Bílek 1882, s. 269.
 35/ NA Praha, DZV 193, fol. K 2r–5r; Neder 1901, s. 18–20.
 36/ Bílek 1882, s. 269; Neder 1913, s. 108.
 37/ Sedláček 1923, s. 429.
 38/ Panáček 2004a.
 39/ Panáček 1996, s. 208–211; Panáček, J. – Panáček, M. 2011, s. 149–155.
 40/ Panáček 2006, s. 31.
 41/ Panáček 1996, s. 211–214.
 42/ Panáček 2014.
 43/ Panáček 2016.
 44/ Panáček 2004b, s. 373.

na na Děvíně panství Nový Stránov, které Adamovi připadlo po smrti strýce Petra († 1585). Stránovské panství tvořil zámek Stránov s dvorem poplužním, městečko Zámostí, vsi Lhotka (dnes Písková Lhota), Voděrady, Smilovice, Vtelno (dnes Jizerní Vtelno), Bezděčín, Nepřevázka, Strašnov, Sedlec (u Mšena) a Předměřice (dnes Předměřice nad Jizerou). Poté se postarala o navrácení zámku v Lipém do rukou Berků tím, že v roce 1591 odkoupila od Jana z Vartenberka na Novém Zámku, Lipém a Bezděži jeho dvě čtvrtiny za 1000 kop grošů českých.^{45/} Od té doby patřil celý českolipský zámek Berkům z Dubé. Kunhuta zemřela v roce 1594 a její vnuk a Jetřichův syn Adam se pak ujal vlády na svém panství



Poslední Berka z Dubé a Lipé na lipském zámku Adam zdědil po otci i po odprodeji stránovského panství poměrně značný majetek. V České Lípě to byly dvě čtvrtiny lipského zámku, čtvrtina města s 31 osedlými u Mariánské brány a 21 majiteli domů na přilehlém předměstí. Od doby dělení v roce 1502 se ledacos změnilo, takže v době, kdy Adam přebíral dědictví, mu z lipského panství náležely kromě celého zámku dva poplužní dvory, jeden u zámku, druhý u kostela Panny Marie, a vesnice Aschendorf (dnes Okřešice, připadla k berkovské čtvrti v roce 1565). Jako ke všem berkovským dílům po roce 1502 patřila Adamovi, stejně jako jeho následníkům Salhausenům, také čtvrtina vinic ve Strači.^{46/}

Dále mu patřilo panství Sloup s hradem a novým domem (pod hradem), poplužní dvory Pihelský a Sloupský (Birkštejský), vsi Sloup, Skalice, Arnultovice, Polevsko, Falknov (dnes Kytlice) se sklářskou hutí, Chotovice, Radvanec, Chomouty, Bukovany, Záhořin, Svitava, Lindava a Velenice.

Kromě Lipského a Sloupského panství zdědil Adam ještě jižní část Kravařského újezdu doksanského kláštera, k němuž patřilo městečko Radoušov (tj. Kravaře), vesnice Víška, Janovice, Veliká, Javor (Jober, dnešní Velká Javorská) a tehdy pustá ves Javorská (později Malá Javorská, dnes zaniklá).

O Adamově mládí, ani o jeho případných studiích, nic bližšího nevíme. Adam byl sice údajně v mládí na císařském dvoře vychován katolicky, ale podle dalších zpráv byl později horlivým luteránem a snažil se jim s veškerou pílí a horlivostí pomáhat.^{47/} Z toho vznikající náboženské spory a rozepře byly ve městě za celé 16. století nejbouřlivější. Otázka obsazení českolipské fary se řešila až do konce roku 1603, a to nejenom na církevním poli. Stížnosti arcibiskupa Zbyňka Berky z Dubé a Lipé směřovaly až k císaři Rudolfovi II., který napomínal obě českolipské vrchnosti a nabádal je k přijetí katolického faráře.^{48/} Kromě řešení náboženských rozporů ve svém městě se prý Adam Berka

Obr. 5. Hypotetická podoba českolipského zámku v době Salhausenů (kresba J. Staněk; Kocourek a kol. 2021, s. 53).

45/ NA Praha, DZV 26, fol. B 14r–15r; 168, fol. A 26v–28r.

46/ Bernau 1888, s. 437.

47/ Paudler 1894, s. 53.

48/ SČ VIII, s. 397, č. 139; IX, s. 37, č. 21, s. 511, č. 386; X, s. 90, č. 82, s. 92, č. 86, s. 481, č. 382; Wolkan 1881, s. 135; týž 1885, s. 19. Nutno podotknout, že R. Wolkan se v obou uvedených pracích mýlil, když považoval Adama Berku za syna Kunhuty Berkové z Eberštejna, která byla ve skutečnosti jeho babičkou. K tématu luteránství v České Lípě podrobněji Vojtíšková 1997, s. 26–28.

zúčastnil v roce 1594 s vojskem posbíraným na svých panstvích tažení proti Turkům v Uhrách. Navrátil se poměrně brzy, přičemž z jeho kontingentu několik mužů padlo a řada se jich vrátila zmrzačených.^{49/}

K roku 1596 zaznamenal pekař a kronikář Hans Kriesche, že „Léta 1596 nechal urozeňný pán, pan Adam Berka, pán na Lipém, postavit zámek ve Sloupu a téhož roku byl také dokončen.“^{50/} Protože již bylo zmíněno, že „nový dům“ postavil Adamův děd Zikmund Berka v roce 1562, jednalo se pravděpodobně pouze o jeho přestavbu a obklopení zámku zdí, jak uvažují někteří autoři.^{51/}

Někdy před rokem 1598 se Adam Berka oženil, neboť tohoto roku zapsal své manželce věno na Lipém, Sloupu a městečku Radoušově (Kravaře) s vesnicemi.^{52/} Jeho nastávající byla rovněž z rodu Berků z Dubé a Lipé. Nikde se sice nedochovaly informace o jejím původu, ale podle nepotvrzených zpráv by měla být Anna Berková z Dubé dcerou Adama Berky z Dubé na Novém Berštejně († 1584) a jeho druhé manželky Elišky z Dobranova, se kterou se oženil před rokem 1574. Přestože podle jména i přídomku pocházeli manželé z téhož rodu, nebylo jejich příbuzenství příliš blízké. Adam Berka pocházel z linie milštejnské, Anna z linie kuřívodské, přičemž obě linie se od sebe oddělily již před šesti generacemi, na začátku 15. století. V roce 1598 se manželům narodila dcera Anna Marie.^{53/}

Ekonomická situace Adamových panství patrně v té době nebyla příliš dobrá, snad i vlivem neustálých epidemií moru a neštovic, které Českolipsko postihovaly právě v letech 1585–1611. Jak již bylo zmíněno, v roce 1589 odprodala Adamova poručnice Kunhuta z Eberštejna panství Nový Stránov, a Adam v odprodejích majetku pokračoval. Někdy v letech 1603–1604, neboť zápis o tom se nedochoval, prodal kravařský statek (tedy část, kterou kdysi dostal Petr Berka) Alžbětě z Vartenberka, dědičce lipského a novozámeckého panství, která roku 1603 získala i sousední panství Stvolínky. Pozdější majitel novozámeckého panství Jan z Vartenberka prodal pak v roce 1608 Stvolínky i s Kravařemi a jejich vesnicemi Adamovi Hrzánovi z Harasova a s panstvím Stvolínky zůstal kravařský statek spojen i nadále, když se stal od roku 1647 majetkem biskupství litoměřického.

V roce 1604 nechal Adam z neznámých důvodů původní zápis o obvěnění manželky v deskách zemských zrušit a nahradil ho novým vkladem. Protože neměl žádného mužského potomka, jmenoval svojí dědičkou dceru Annu Marii a její matka Anna byla spolu s dalšími poručníky jmenována správcem dědictví do dceřiny plnoletosti.^{54/} Mezi poručníky jsou jmenováni Jiří Berka z Dubé a Lipého na Novém Berštejně (tedy snad bratr Adamovy manželky Anny Berkové) a Antonín Solhauz z Solhauzu a na Benešově.

Adam zemřel poměrně mladý ve věku 34 let, když byl 13. července 1607 raněn mrtvicí. Pohřben byl ve farním kostele sv. Petra a Pavla v Lipém.^{55/} Jeho vdova Anna se 3. prosince 1609 provdala za Johanna Abrahama ze Salhausenu. Svatba byla slavena následující den na českolipském zámku (obr. 5).^{56/} Tím vešli do vlastnictví lipského a sloupského panství poslední předbělohorskí majitelé – Salhausenové.

Johann Abraham ze Salhausenu (česky Jan Abraham, jak se podepisoval i on sám, v některých německých pramenech Hans Abraham) se narodil téhož roku jako Annin první manžel Adam Berka, tedy v roce 1573. Byl starším ze dvou synů Wolfa ze

49/ Vojtišková 1997, s. 28 (bohužel bez citace zdroje informací).

50/ Panáček ed. 2016, s. 64–65, fol. 17r.

51/ Ernst 1864, s. 15.

52/ NA Praha, DZV 128, fol. J 19v.

53/ Panáček ed. 2016, s. 64–69, fol. 18r.

54/ NA Praha, DZV 132, fol. G 23r–25v.

55/ Panáček ed. 2016, s. 74–75, fol. 22r.

56/ Panáček ed. 2016, s. 88–89, fol. 29v.

Salhausenu na Benešově († 1589) a Marie, rozené von Bock. Oba bratři jsou zapsáni v matrikách univerzity v Lipsku v roce 1599.^{57/} Janu Abrahamovi bylo tehdy 26 let, jeho bratru Wolfovi o 11 let méně. To již oba bratři měli své sídlo na Markvarticích (mezi Benešovem a Českou Kamenicí).^{58/}

Markvartice bývaly ve středověku rozděleny na tři části. Samostatný statek dolní části vsi se připomíná již na počátku 15. století. O století později jej drželi Schönfeldové ze Schönfeldu, kteří údajně vystavěli v roce 1568 (letopočet na průčelí) renesanční tvrz s hospodářským dvorem. Tu koupil v roce 1580 Wolf ze Salhausenu na Benešově, který ji oběma synům věnoval. Z původního poměrně rozlehlého areálu obtékaného meandrem potoka Bystrá (něm. Apsbach) a přístupného od východu přes dodnes dochovaný kamenný most stojí dnes pouze samotná tvrz (obr. 6 a 7). Její prostá jednopatrová budova téměř čtvercové dispozice bývala pokryta sgrafitem, jehož červené barvě prý objekt vděčil za název Červený dvůr (něm. Rothe Hof či Rotenhof).

V Janu Abrahamovi ze Salhausenu vrcholí v České Lípě éra významných osobností renesance a humanismu. Od Baltasara Resinaria s jeho renesanční polyfonií^{59/} přes Georga Handsche z Limuz v přírodních vědách a poezii^{60/} k Jetřichovi Jiřímu Berkovi z Dubé jako stavebníkovi renesanční architektury^{61/} až k Janu Abrahamovi jako právníkovi a mysliteli. Nesmíme zapomenout ani na duchovní centrum majitele panství Jana z Vartenberka na Novém Zámku, u něhož se střetávaly náboženské proudy katolictví v osobě dobranovského faráře a lipského probošta Valentina Frumalda a luteránství představované pavlovickým farářem Melchiorem Poppiem.

Jan Abraham se jako učený muž po studiích domluvil osmi jazyky: latinsky, hebrejsky, řecky, španělsky, italsky, francouzsky, německy a česky.^{62/} Právě jemu věnoval pozdně humanistický historik Abraham Hossmann (1561–1617) obsáhlou předmluvu s citáty z klasické literatury ve své genealogii rodu Salhausenů.^{63/} Na svých dalekých cestách poznal Jan Abraham mnohé země, studijně pobýval – kromě již zmíněného Lipska – také v Míšni a ve Štrasburku, neboť odtud pocházejí jeho podpisy s věnováním. Jeden z Míšně z roku 1598 ve Stammbuchu Davida Wagenheima,^{64/} další dva ze Štrasburku z roku 1603, jeden ve Stammbuchu Friedricha von Sack^{65/} a druhý v Albu přátel (Album amicorum) francouzského humanisty Jeana de Vassan (obr. 8).^{66/} Sám byl také literárně činný, v evropských knihovnách se dochovala aspoň tři jeho právníká díla vydaná v roce 1600 v Lipsku (obr. 9), v roce 1602 v Budyšíně a v roce 1604 ve Štrasburku; nejméně deset dalších sbírek disputací obsahuje jeho autorské příspěvky.^{67/}

Přes tyto své přednosti to byl údajně muž tyranský, prchlivý a zlostný, což má dokládat příhoda z července 1611, kdy na lipském zámku ve zlosti zabil uherským buzikanem^{68/} svého písaře Martina Kubu.^{69/} Těžko říci, jak si ovšem v této souvislosti vykládat slova kronikáře Hanse Kriescheho při jeho úmrtí, podle nichž Jan Abraham „za svého krátkého panování pro své chudé poddané mnoho nového zařídil, v robotách a jiných věcech, stejně jako v mlýnech ... i chudí poddaní v tento těžký čas drahoty pozorovali zvlhlýma očima, jak i v pozůstalostních věcech činí velké zásahy.“^{70/}

Následující události pak proběhly rychle za sebou prakticky během jednoho roku. Dědička lipského a sloupského panství Anna Marie je prodala ve středu před Božím Tělem, tj. 1. června 1616, své matce Anně Berkové ze Salhausenu s tím, že po matčíně smrti zdědí majetek její manžel Jan Abraham ze Salhausenu.^{71/} Podle Kriescheho

57/ Šimák 1906, s. 528.

58/ NA Praha, DZV 21, fol. C 10r–10v.

59/ Panáček 2018.

60/ Panáček 2013.

61/ Panáček 2014; týž 2016.

62/ Hossmann 1654 (s. 119, nestr.).

63/ Hossmann 1654 (s. 19–44, nestr.). Autor knihu dokončil v roce 1613, ale byla poprvé vydána až v roce 1654.

64/ Stammbuch Davida Wagenheima, Zittau, Christian-Weise-Bibliothek B 149, fol. 92.

65/ Stammbuch Friedricha von Sack, Nürnberg, Germanisches Nationalmuseum, Hs.42.088, fol. 85r.

66/ Album amicorum de Jean de Vassan, Paris, Bibliothèque nationale de France, Département des Manuscrits. Latin 11399, fol. 121r.

67/ Jsou to: *De praeparatione adolescentvm nobilium ad munera reipublicae Orationes duae, Lipsiae (Lipsko) 1600; Oratio de peregrinatione utrum adolescens nobilis ad exterarum nationum emigrare debeat, nec ne?, Budisini 1602; Disputatio de Privilegiis quae Deofayente, Argentorati (Štrasburk) 1604.*

68/ Buzikan (též buzdovan, buzdygan, buzdykan, buzigan, buzogan) je bývalá turecká velitelská hůl a také zbraň, podobná našemu palčátu. U Maďarů se udržela po Turcích dlouho v poněkud pozměněné formě jako sekyra na dlouhé násadě.

69/ Panáček ed. 2016, s. 102–103, fol. 38v.

70/ Panáček ed. 2016, s. 188–191, fol. 89v–89rr (číslem 89 označena omylem dvě folia).

71/ NA Praha, DZV 190, fol. M 20r–22v.

Obr. 6. Nejstarší známé vyobrazení tvrze Rotenhof, kresba Joachima Preysse z roku 1833 (Muzeum města Ústí nad Labem, sbírka grafiky).



Obr. 7. Budova bývalé tvrze Rotenhof v Markvarticích v současnosti (foto M. Čcheidzeová 2021).



72/ Panáček ed. 2016, s. 184–185, fol. 86v. Protože Kriesche uvádí, že Jan Abraham získal 5. září koupí čtvrtinu panství Lípa, vyvodili si z toho někteří autoři, že koupil část lipského panství od Jana z Vartenberka, což je samozřejmě nesmysl.

73/ Paudler 1894, s. 54.

74/ Panáček ed. 2016, s. 188–189, fol. 89v.

75/ NA Praha, DZV 138, fol. N 22r–28r.

76/ Panáček ed. 2016, s. 188–191, fol. 89v–89rr [číslem 89 označena omylem dvě folia].

77/ NA Praha, DZV 190, fol. M 20r Juxta.

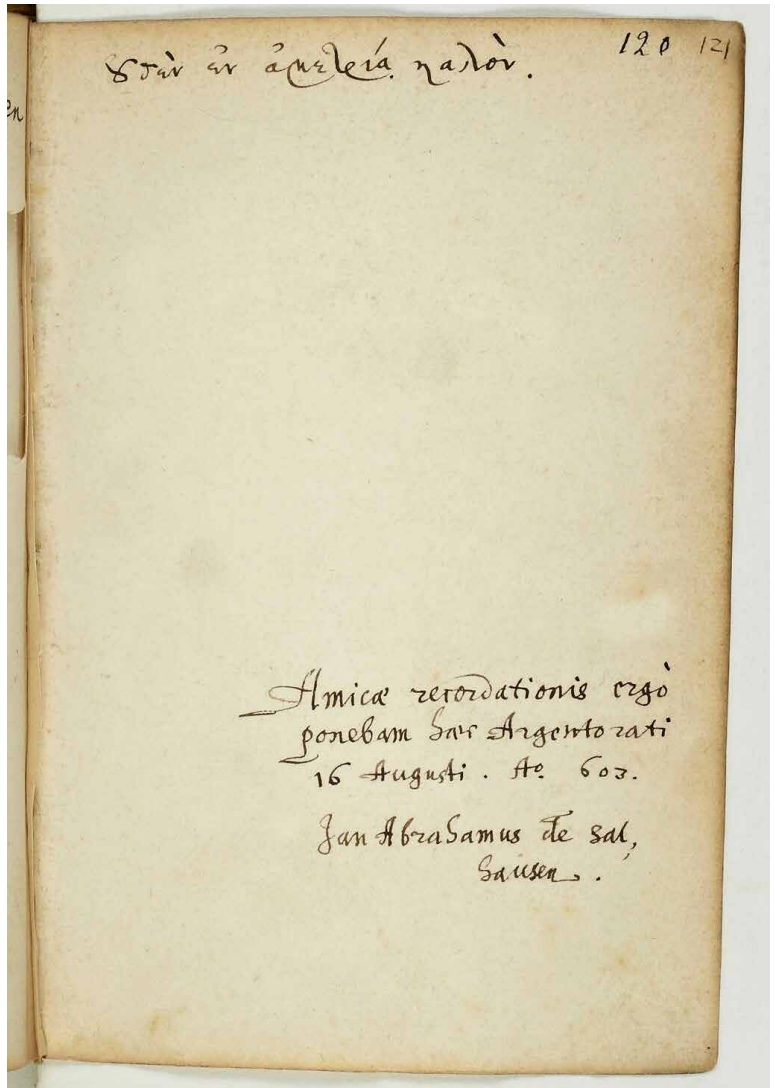
78/ Panáček ed. 2016, s. 218–221, fol. 103v.

kroniky prý již 6. září holdovala Salhausenovi čtvrt města spolu s vesnicemi,^{72/} a za týden nato, 14. září 1616, se Anna Marie provdala za Rudolfa Seidlitze ze Schönfeldu.^{73/} V tomto roce panovala podle Kriescheho kroniky „po celé zemi podivuhodná choroba, stejně jako v letech 1615 i 1616, při níž lid napadala horečka a brzy se museli mít na pozoru jako před morem, ale u žádného člověka se hlízy neobjevily, a ve městech a vsích málem ve všech domech leželi nemocní“.^{74/} To byl patrně důvod, proč Jan Abraham o měsíc později na sv. Havla, 16. října 1616, sepsal poslední vůli.^{75/} Protože neměl žádného mužského dědice, odkázal všechn svůj majetek bratru Wolfovi. Zemřel 1. dubna 1617 a byl pochován 26. dubna ve farním kostele sv. Petra a Pavla.^{76/} Vdova Anna Berková postoupila podle poslední vůle panství lipské a sloupské v sobotu po sv. Medardu (tj. 10. června) 1617 manželovu bratrovi Wolfovi ze Salhausenu na Markvarticích^{77/} a měsíc poté, 14. července 1617, zemřela. Pohřbena byla vedle svého manžela ve farním kostele sv. Petra a Pavla v České Lípě.^{78/}

Wolf ze Salhausenu (někdy psáno též Wolfgang) byl o 11 let mladším bratrem Jana Abrahama. Narodil se 21. dubna 1584 a dosud žil na Markvarticích, které po bratrově smrti převzal. Panství Lípa mu holdovalo ještě za života Anny Berkové 16. června 1617,^{79/} ale skutečné vlády se ujal až po její smrti 16. července. Jeho první manželkou byla od roku 1614 Christine (Kristina) von Büнау z rytířského rodu původem ze Saska, který se usadil též v Čechách a rozdělil se na dvě větve: Děčínskou a Jílovskou. Christine byla dcerou Rudolfa staršího z Büнау na Jílovém († 1617) a Sybilly von Münich. Z manželství Wolfa a Christiny se narodila roku 1616 dcera Maria Sybilla, která se později provdala za Augusta von Kötteritz a zemřela v roce 1669.

Wolf se zapletl do povstání stavů na protestantské straně, když podporoval krále Fridricha Falckého a byl považován za jednoho z nejvíce provinilých. Ještě v čase vzpoury v roce 1618 prodal statek Markvartice Janu Fridrichovi z Oppersdorfu za 70 000 kop grošů míš.^{80/} Po bitvě na Bílé hoře zůstal ještě nějaký čas v Čechách, dokonce proti nájezdnickým tlupám, které začaly loupit a vraždit po bitvě na Bílé hoře, zvažoval v únoru 1621 klást v Lipém odpor.^{81/} Když však jeho manželka Christine 26. srpna 1621 na lipském zámku zemřela, rezignoval a odjel. Nejprve k příbuzným do Velkého Března, na němž měl také majetkový podíl, pak od roku 1628 do Saska. Přes přímluvy knížete saského rozhodla konfiskační komise 3. listopadu 1622 o zabavení jeho veškerého majetku.

Ten se skládal z několika položek. Byl to statek Česká Lípa se zámkem, čtvrtým dílem města se sídlem (tzv. Zámeček u kostela Panny Marie?), vsí Aschendorf (dnes Okřešice) a dvěma poplužními dvory (jeden u zámku, druhý u kostela Panny Marie), dále statek Sloup se zámkem (tj. hrad) a novým domem, dvěma poplužními dvory (Pihelský a Sloupský) a vesnicemi Skalice (díl), Arnultovice, Polevsko, Falknov se sklářskou hutí, Chotovice, Radvanec, Chomouty, Bukovany, Záhořín, Svitava, Lindava a Velenice včetně šosovního domu na Starém Městě pražském, postoupeném od jeho nevlastní dcery Anny Marie Seidlitzové ze Schönfeldu. Třetí součástí byl statek Markvartice a Habartice, který prodal již v prosinci 1618 Janu Fridrichovi z Oppersdorfu, jenž však byl rovněž odsouzen. Kromě toho k zabavenému Wolfovu majetku patřila hotovost 1000 kop gr. míš. a dům U Štupartů na Starém Městě pražském, který na něj připadl po Janovi z Vartenberka.^{82/} Podle berního rejstříku z roku 1620 žilo na panstvích Wolfa ze Salhausenu na Lipém, Birkštejně (Sloupu), Markvarticích a Velkém Březně celkem 350 pod-

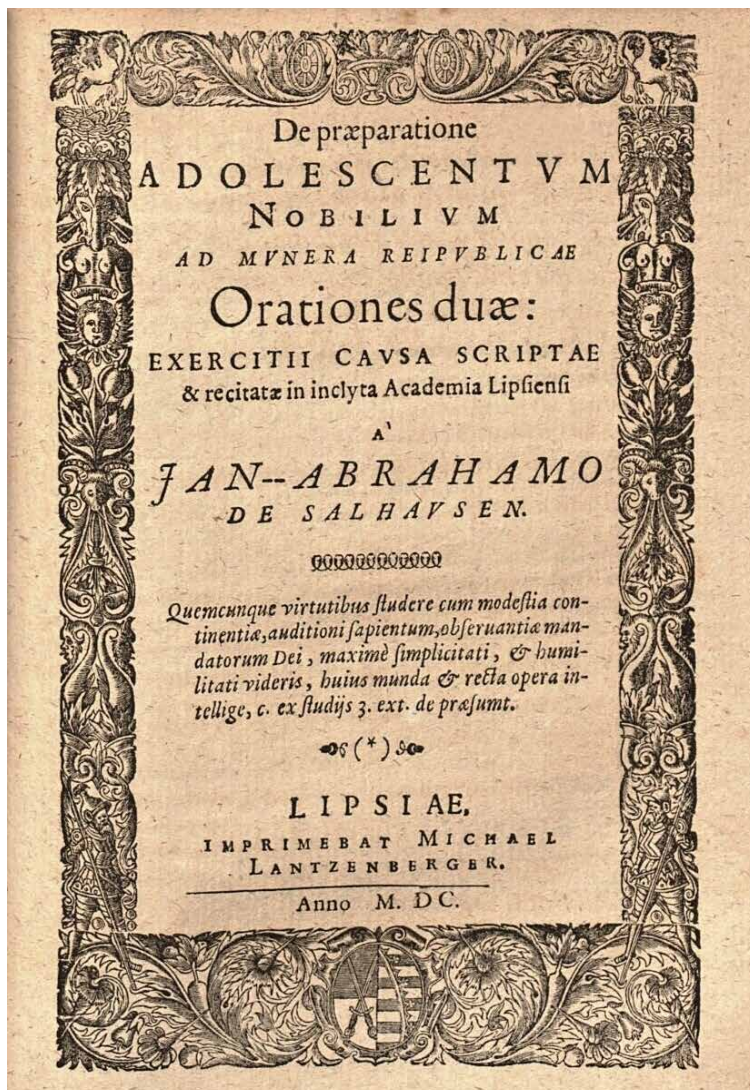


Obr. 8. Věnování a podpis Jana Abrahama ze Salhausenu ze 16. srpna 1603 ve Štrasburku, zapsané v Albu přátel Jeana de Vassan (Bibliothèque nationale, Paris, France, NAF 5431, fol. 121r).

^{79/} Panáček ed. 2016, s. 218–221, fol. 102v. Kriesche označuje Wolfa v několika zprávách mylně jako Wolf Abraham, později už stále jenom jako Wolfgang.

^{80/} NA Praha, DZV 193, fol. H 4v–8r.

^{81/} Panáček ed. 2016, s. 290–293, fol. 149v–150r.



Obr. 9. Titulní strana díla Jana Abrahama ze Salhausenu *De praeparatione adolescentum nobilium*, vydaného v Lipsku v roce 1600 (foto Bayerische Staatsbibliothek München).

82/ Bílek 1882, s. 563–564. Bílek pokládal mylně Annu Marii za sestru Sibylly Berkové, hraběny z Eberštejna. To je však omyl, neboť zaměnil Sibyllu z Eberštejna (manželku Petra Berky) za Kunhutu z Eberštejna, babičku Anny Marie, která byla poručnicí jejího otce Adama Berky.

83/ Pešák 1953, s. 140.

84/ Boetticher 1913, s. 679.

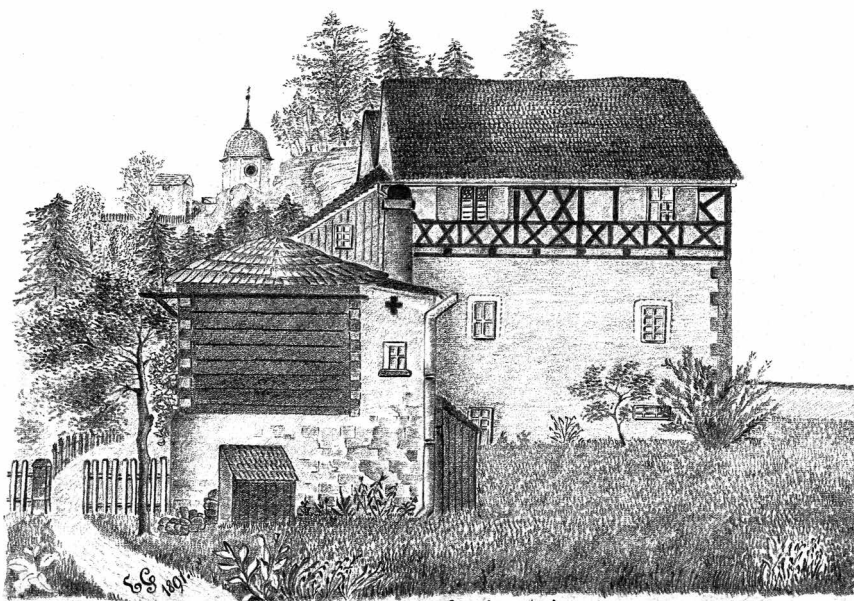
daných, což byl třetí nejvyšší počet poddaných na statcích majitelů rytířského stavu v Litoměřickém kraji.^{83/}

Na statku Grünwald v Horní Lužici (zjz. od Hoyerswerdy), který Wolf koupil roku 1629, se oženil podruhé 17. února 1639 s Annou Polyxenou Kaplířovou ze Sulevic.^{84/} Ta pocházela se slavného českého rodu Kaplířů ze Sulevic, který se rozrostl do mnoha větví. Anna Polyxena pocházela z osterské větve Kaplířů, byla dcerou Kryštofa Osterského Kaplíře ze Sulevic a Kateřiny rozené Kaplířové z řehlovické větve. Otec Kryštof († po 1627), který se podílel na generálním sněmu stavů zemí Koruny české v roce 1620, byl odsouzen ke ztrátě veškerého jmění, které však nebylo příliš velké, neboť užíval statků manželky Kateřiny. Matka Kateřina Kaplířová, jejímž druhým manželem byl od roku 1610 Kryštof Osterský, si po emigraci rodiny zakoupila v roce 1628 dům v Drážďanech, kde byla po své smrti († 1639) také v mariánském kostele pohřbena. Anna Polyxena se s bratrem Jiříkem podělila o dědictví po matce, přičemž získala veškeré matčiny movitosti a míšeňské finanční záležitosti.^{85/}

Wolf ze Salhausenu se ze Saska ještě v roce 1631 vrátil při saském vpádu do Čech na straně proti císaři. Byl komisařem Litoměřického kraje a ukládal kontribuce a berně. Pro tyto skutky byl pak podruhé odsouzen.^{86/} V Drážďanech pak byl znám – také díky manželčinu

dědictví – jako velmi zámožný muž. Například v roce 1637 zde půjčil vdově po švédském králi Gustavu Adolfovi 1000 říšských tolarů na zakoupené šperky, další peníze zapůjčil městské radě v Pirně. S Annou Polyxenou měl Wolf dvě děti, syna Wolfa Christopa, který zemřel ve 3 letech a dceru Annu Catharinu, narozenou 31. července 1642, jež se provdala roku 1658 za Johanna Georga von Dölau († 1677) a podruhé v roce 1692 za Gotthelma Friedricha von Schönberg-Bieberstein. Právě Anně Catharině patřil po smrti rodičů statek Grünwald s přikoupenou sousední vsí Sella. Wolf ze Salhausenu zemřel 22. listopadu 1642 v Drážďanech, kde byl ve Frauenkirche pohřben. Jeho druhá žena Anna Polyxena zemřela 5. dubna 1643.^{87/}

Stavby, které pamatují éru Salhausenu na Českolipsku, již vesměs zanikly. Jejich hlavní sídlo, českolipský zámek, přestalo po jejich odchodu sloužit jako sídlo vrchnosti, neboť hlavním sídlem panství byl nadále Nový Zámek v Zahrádkách. Lipský zámek byl poté využíván pouze utilitárně, pak chátral a nakonec byl v roce 1957 jeho hlavní jižní palác zbořen. Pro svou jedinečnost, jako jediná renesanční stavba svého druhu v severních Čechách, zůstal zachován letohrádek Červený dům. Městské sídlo, tzv. Berkov-



Das Berka Schloss am Einsiedlerstein.

Obr. 10. Tzv. Nový dům ve Sloupu na kresbě E. Gerthnera z roku 1891 (VMG v České Lípě, inv. č. V-535).



Obr. 11. Starý zámek ve Sloupu na pohlednici J. Hentschela z roku 1914 (sbírka autora).

ské domy na náměstí, bylo rozděleno na měšťanské domy a berkovský Zámeček proti kostelu Panny Marie byl v roce 1879 zbořen.

Tzv. Nový dům ve Sloupu, používaný Salhauseny jako občasně sídlo a správní centrum panství (obr. 10 a 11), přešel v roce 1739 do soukromého vlastnictví. Rozlehlý poplužní dvůr, tvořící s Novým domem a hradní skálou jeden komplex, našel v roce 1763 své využití jako první kartounka v českých zemích, v 19. století pak jako továrna na zrcadlové rámy. V roce 1880 postihl Nový dům požár, po němž byl ještě opraven, ale nadále neobýván, takže byl nakonec po letech chátrání v roce 1959 zbořen.^{88/} Stejně dopadl mlýn v Jezvě, sídlo Wolfa ze Salhausenu, jehož hlavní budova byla po 2. světové válce rovněž zbořena. Tvrz Rotenhof v Markvarticích po odchodu Salhausenu ještě jednou

^{85/} Kozojed 2009, s. 122, 149–151, 156–157. Za informace o rodině Anny Polyxeny děkuji kolegovi PhDr. Petru Kozojedovi.

^{86/} Bílek 1882, s. 564–565. Zde Bílek mylně spojil s Wolfem statky Boreč a Lukavec a Apollonii Matyášovskou z Matyášovic, která byla ve skutečnosti manželkou jiného Salhausena, Heinricha Abrahama na Stružnici. Jeho synovi Wolfu Abrahamovi, pak statky Boreč a Lukavec v roce 1638 připadly, jak je zde uvedeno.

^{87/} Boetticher 1913, s. 680.

^{88/} Existuje však celá řada pohlednic a fotografií (včetně jeho stavu před a při demolici), zejména ve VMG v České Lípě. Kromě toho bylo v roce 1955 provedeno jeho podrobné zaměření v měřítku 1:50, uložené dnes na Generálním pracovišti NPÚ v Praze (Sbírka plánů, stavebněhistorických průzkumů a restaurátorských zpráv, inv. č. 21.698–21.707).

^{89/} Bernau 1882.

vstoupila do dějin. V roce 1623 statek koupil Ota Jindřich z Vartenberka, který svým tvrdým protireformačním postupem a vykořisťováním vyvolal povstání poddaných a byl jimi 29. října 1625 na své tvrzi spolu s manželkou zabit.^{89/} Spolu s bratrem Janem Jiřím, který zemřel roku 1647 v emigraci, jím vymřel po meči celý rod Vartenberků. Z areálu tvrze Rotenhof zůstala dodnes zachována hlavní obytná budova a klenutý most přes potok Bystrá.

Bohužel neexistuje ani jedno z míst posledního odpočinku českolipských Salhausenů.

Jan Abraham i jeho manželka Anna Berková z Dubé a Lipé byli pohřbeni ve farním kostele sv. Petra a Pavla v České Lípě, který vyhořel při velkém požáru města v roce 1787. Po druhém velkém požáru města v roce 1820 byly zbytky kostela rozebrány na stavbu měšťanských domů. Wolf ze Salhausenu byl uložen v původním luteránském Frauenkirche v Drážďanech, který byl však v letech 1726–1743 nahrazen barokní novostavbou. Ta podlehla náletu spojenců na Drážďany v únoru 1945 a v letech 1994–2005 byla rekonstruována.

Studie využila databázi Czech Medieval Sources online, kterou poskytuje výzkumná infrastruktura LINDAT/CLARIAH-CZ (<https://lindat.cz>) podporovaná MŠMT ČR (projekt č. LM2018101).

ARCHIVNÍ PRAMENY

Národní archiv Praha

Desky zemské větší (DZV) království Českého
kvatery 4, 21, 26, 84, 128, 129, 132, 138, 168, 174, 178, 190, 193
inv. č. 1905

Sächsisches Hauptstaatsarchiv Dresden

Abtheilung Wittenberger Archiv, Böhm. Sachen
Befehdungen I, Bl. 93

Státní okresní archiv (SOkA) Česká Lípa

Archiv města (AM) Česká Lípa
inv. č. 2553, st. sign. DI/b.1., Opis listiny z roku 1450

Archiv obce (AO) Jezvé

inv. č. 1, Kniha trhových smluv nemovitostí 1569–1683

Státní okresní archiv (SOkA) Děčín

Archiv města (AM) Benešov nad Ploučnicí

inv. č. 7, Kronika města Benešova nad Ploučnicí (J. N. Willomitzer) 1861

EDICE PRAMENŮ

AČ: Archiv český čili staré písemné památky české i moravské z archivův domácích i cizích 2 (ed. František Palacký), Praha 1842.

AKČ: Archiv Koruny české 6. Katalog listin z let 1438–1526 (ed. A. Haas), Praha 1958.

Panáček, J. ed. 2016: Kronika města České Lípy mistra Hanse Kriescheho, Litoměřice – Praha.

SČ: Sněmy české od léta 1526 až po naši dobu VIII (1592–1594), Praha 1895; IX (1595–1599), Praha 1897; X (1600–1604), Praha 1900.

LITERATURA

Anděl, R. a kol. 1984: Hrady, zámky a tvrze v Čechách, na Moravě a ve Slezsku III. Severní Čechy, Praha.

Bernau, F. 1882: Des letzten Wartenbergers Ende, MNEC 5, s. 28–35.

Bernau, F. 1888: Der politische Bezirk Dauba, Dauba.

Bernau, F. 1903: Studien und Materialien zur Specialgeschichte und Heimatskunde des deutschen Sprachgebiets in Böhmen und Mähren, Prag.

Bílek, T. V. 1882: Dějiny konfiskací v Čechách po r. 1618. Část 1, Praha.

Bobková, L. 1999: Rezidenční představy rytířů ze Salhausenu v severozápadních Čechách, In: Aristokratické rezidence a dvory v raném novověku. Opera historica 7. Editio Universitatis Bohemiae Meridionalis, s. 251–273.

Boetticher, W. von 1913: Geschichte des Oberlausitzischen Adels und seiner Güter 1635–1815, Band 2, Görlitz.

Dorst, J. G. L. 1846: Allgemeines Wappenbuch, enth. aller Fürsten, Grafen, Barone, Edelleute, Städte, Stifter u. Patrizier, Band 2, Görlitz.

Ernst, W. 1864: Böhm. Leipa vor und unter Wallenstein I, In: Jahres-Bericht der Ober-Realschule in Böhmischo-Leipa für das Schuljahr 1864, s. 9–28.

Fletcher, P. – Panáček, J. 2013: Kostel Nejsvětější Trojice ve Stružnici, Bezděz 22, s. 367–384.

Hefner, O. T. 1865: Stammbuch des blühenden und abgestorbenen Adels in Deutschland, Dritter Band, Regensburg.

Hossmann, A. 1654: GENEALOGIA Oder Adeliche Stamm-Chronica deß hochberühmten / uhralten Adelichen Römischen Geschlechts Deren von Sahlhaussen, Dreßden.

Jahnel, C. 1898: M. Luther und Wolf v. Salhausen. Der Neundte Teil der Bücher des Ehrnwirdigen Herrn D. Martini Lutheri. Wittemberg 1558, MNEC 21, s. 15–18.

Jahnel, C. 1902: Zur Familienkunde derer von Salhausen, MNEC 25, s. 186–191

Kneschke, E. H. 1856: Die Wappen der deutschen freiherrlichen und adeligen Familien in genauer, vollständiger und allgemein verständlicher Beschreibung, Dritter Band, Leipzig.

Kneschke, E. H. 1868: Neues allgemeines Deutsches Adels-Lexicon im Verein mit mehreren Historikern. Achter Band, Leipzig.

Kocourek, J. a kol. 2021: Česká Lípa zblízka, Česká Lípa.

Kozojed, P. 2009: Kaplířové ze Sulevic na prahu raného novověku, část 3.0. Medailony členů a příslušníků rodu Kaplířů ze Sulevic (se samostatným stránkováním), rkp. diplomové práce Ústavu českých dějin Filosofické fakulty Univerzity Karlovy v Praze, Liberec.

- Martin, J. 1882: Aus dem Neustadtler Schöppenbuche, MNEC 5, s. 53–54.
- Müller, R. 1891: Auf der Suche, MNEC 14, s. 329–337.
- Müller, R. 1893: Die geschichtlichen Kunst-Denkmale der Stadt Bensen, Bensen.
- Neder, A. 1901: Aus der Landtafel, MNEC 24, s. 15–20.
- Neder, E. 1904: Ankauf der Salhausen in Böhmen am 24. Juli 1515, MNEC 27, s. 60–63.
- Neder, E. 1913: Die Gütereinzuhungen in Nordböhmen 1623, MNEC 36, s. 104–113.
- Neder, E. 1925: Antonius von Salhausen der Jüngere als Künstler 1588–1625, MNEC 48, s. 52–54.
- Neder, E. 1931: Die geschichtlichen Kunstdenkmale der Stadt Bensen in Nordböhmen, Bensen.
- Panáček, J. 1996: Neopevňená panská sídla v České Lípě, Castellologica bohemica 5, s. 205–216.
- Panáček, J. 2004a: Dělení Berků z Dubé v roce 1502, Bezděz 13, s. 23–48.
- Panáček, J. 2004b: Popis českolipského hradu z roku 1502, Castellologica bohemica 9, s. 371–381.
- Panáček, J. 2006: Pivovary a várečné právo v České Lípě, Bezděz 15, s. 25–44.
- Panáček, J. 2013: Testament Georga Handsche z roku 1578. Bezděz 22, s. 353–366.
- Panáček, J. 2014: Renesanční šlechtic Jetřich Jiří Berka z Dubé a z Lipé, Bezděz 23, s. 279–298.
- Panáček, J. 2016: Krb Berků z českolipského hradu, Castellologica bohemica 13, s. 409–419.
- Panáček, J. 2018: Renesanční polyfonie v České Lípě. Bezděz 27, s. 309–320.
- Panáček, J. - Panáček, M. 2011: Dva gotickorenesanční portály z České Lípy, Průzkumy památek 18, sv. 1, s. 151–174.
- Paudler, A. 1878: Studien zur nordböhmisches Specialgeschichte, In: Program des K. K. Ober-Gymnasiums zu B. Leipa am Schlusse des Schuljahres 1878, s. 1–32.
- Paudler, A. 1887: Pastor Schlegel's Chronik von Bensen, Bensen.
- Paudler, A. 1888: Zwei alte Drucke. Ein Beitrag zur Geschichte der Reformation in Bensen und Tetschen, MNEC 11, s. 146–156.
- Paudler, A. 1894: Ein deutsches Buch aus Böhmen I, Leipa.
- Paudler, A. 1901: Neustadt an der Polzen, Leipa.
- Pešák, V. 1953: Berní rejstříky z roku 1544 a 1620, Praha.
- Sedláček, A. 1904: Sahlhaus, Solhauz ze Solhauzu, In: Ottův slovník naučný 22, s. 495–496.
- Sedláček, A. 1923: Hrady, zámky a tvrze království Českého 14. Litoměřicko a Žatecko, Praha.
- Sedláček, A. 1925: Českomoravská heraldika. Část zvláštní, Praha.
- Starý, M. 2014: Čtyři reverzy k zemi z doby jagellonské ve fondu Archiv České koruny, Právněhistorické studie 44, č. 2, s. 97–107.
- Šimák, J. V. 1906: Studenti z Čech, Moravy a Slezska na německých universitách v XV.–XVIII. st. [Dokončení], Časopis Musea království Českého 80, s. 510–539.
- Šimák, J. V. 1937: Registra panství Lipského a Novozámeckého z r. 1579, Bezděz VIII, s. 8–16, 40–48, 76–90, 139–143, 173–175 (registra z r. 1619 připojena paralelně k edici register z r. 1579).
- Vojtíšková, M. 1997: Třpyt a stíny města České Lípy v době krále Rudolfa II., Česká Lípa.
- Willomitzer, J. N. 1879: Die beiden Schlösser in Bensen, MNEC 2, s. 41–49.
- Wolkan, R. 1881: Zur Geschichte Bürgstein's und seiner Besitzer, MNEC 4, s. 129–136.
- Wolkan, R. 1883: Studien zur Reformationsgeschichte Nordböhmens III. Die Geschlechter der Herren von Wartenberg und von Sahlhausen und die Reformation in Kamnitz und Bensen, Prag.
- Wolkan, R. 1885: Leipa zur Zeit der Reformation I [Separatabzug aus den Mittheilungen des Vereines für Geschichte der Deutschen in Böhmen 24], Prag.

RESUMÉ

Herren von Salhausen. Die letzten Besitzer des Leipaer Schlosses vor dem Weißen Berg

Jaroslav Panáček

Mitglieder des sächsischen Rittergeschlechts der Herren von Salhausen bzw. eines seiner Zweige erwarben 1515 die Herrschaft Děčín, von wo aus sie sich dann in andere Orte ausbreiteten, in denen sie Güter erwarben: Ostrý, Benešov nad Ploučnicí, Česká Kamenice und Žandov. Die größte Expansion erreichte die Familienlinie in Benešov nad Ploučnicí. Die Salhausener hinterließen in Nordböhmen ein umfangreiches kulturelles Erbe, vor allem in Form von Bau- und Grabdenkmälern der sogenannten Sächsischen Renaissance, die in Benešov nad Ploučnicí, Svádov und Valtířov noch erhalten sind. In der Region Česká Lípa waren zwei Mitglieder der Familie für kurze Zeit auch in Jezvé und Stružnice ansässig.

Johann Abraham von Salhausen kam 1609 durch Heirat mit Anna Berka von Dauba, der Witwe des letzten Berka auf Leipa Adam, in den Besitz eines Viertels der Herrschaft Leipa und die Herrschaft Sloup. Johann Abraham von Salhausen (1573–1617), der aus der Benešover Linie des Geschlechts stammte, war Jurist und ein hochgebildeter Mann, der an deutschen Universitäten studierte und später selbst literarisch tätig war. Trotz dieser Eigenschaften soll er ein tyrannischer und zorniger Mann gewesen sein. Da er keinen männlichen Erben hatte, hinterließ er seinen gesamten Besitz testamentarisch seinem Bruder Wolf. Johann Abraham starb 1617 und seine Frau Anna bald darauf, beide wurden in der Kirche St. Peter und Paul in Leipa beigesetzt. Die Gattin von Wolf von Salhausen (1584–1642) war Christine von Büнау, ebenfalls von sächsischer ritterlicher Abstammung. Wolf beteiligte sich am Ständeaufstand auf protestantischer Seite, als er König Friedrich von Pfalz unterstützte, und galt als einer der Hauptschuldigen. Aufgrund dessen wurden seine Güter 1622 konfisziert und nach dem Tod seiner Ehefrau siedelte er 1628 nach Sachsen über. Hier heiratete er 1639 erneut, starb aber 1642 in Dresden, wo er in der Frauenkirche beigesetzt wurde.

ABBILDUNGEN

Abb. 1. Das Wappen der Familie Salhausen (Hossmann 1654).

Abb. 2. Genealogie der Familie Salhausen, Linie Děčín, Velké Březno und Svádov (zusammengestellt vom Autor).

Abb. 3. Genealogie der Familie Salhausen, Linie Benešov nad Ploučnicí (zusammengestellt vom Autor).

Abb. 4. Renaissancegrabmal von Wolf von Salhausen († 1596) in der Laurentiuskirche in Jezvé (Foto Rössler Česká Kamenice 1905; Nationalarchiv Prag).

Abb. 5. Hypothetisches Bild des Leipaer Schlosses in der Zeit der Herren von Salhausen (Zeichnung J. Staněk; Kocourek und Kol. 2021, S. 53).

Abb. 6. Das Gebäude der ehemalige Feste Rotenhof in Markvartice (Foto M. Čcheidzeová 2021).

Abb. 7. Widmung und Unterschrift von Johann Abraham von Salhausen vom 16. August 1603 in Straßburg, eingetragen im Album der Freunde von Jean de Vassan (Bibliothèque nationale, Paris, France, NAF 5431, Fol. 121r).

Abb. 8. Titelseite des Werkes von Johann Abraham von Salhausen „De praeparatione adolescentum nobilium“, erschienen 1600 in Leipzig (Foto Bayerische Staatsbibliothek München).

Abb. 9. Das sog. Neue Haus auf der Zeichnung von E. Gerthner aus dem Jahr 1891 (Heimatmuseum und Galerie Česká Lípa, Inv.-Nr. V-535).

Übersetzt von Petra Sochová