

NÁLEZY HMOTNÝCH PRAMENŮ PO ČINNOSTI SKLÁŘNY AUGUSTA VE FALKNOVĚ – KYTLICÍCH

Michal Gelnar

Česká sklářská společnost Praha; gelnarmichal@seznam.cz

Úvod

Mnohdy člověk odkládá napsání konkrétního dlouho přemítaného tématu, až konečně nastane ta správná chvíle k zasednutí a napsání. Tou jednou z chvil bylo nepatrné – či téměř žádné – povědomí místních občanů a chalupářů o všech sklářských hutích v Kytlicích sousedících s neméně významným Polevskem severně od města Nového Boru.^{1/} Druhou byl podstatnější moment, a to zpracovávání počátků historie výroby skleněných těžitek v českých zemích, kdy – jak jsem vybádal – jedny z nejstarších dosud doložených pocházejí ze sklárny na panství hrabat Buquoyů, vyráběných zprvu z černého, posléze z červeného hyalitu.^{2/}

Historie sklárny Augusta

Sklárna Augusta v tehdejší obci Falknov–Kytlice (dříve *Falkenau–Kittlitz*) stála v jižní části katastru obce hraničící s katastrem obce Polevsko (*Blottendorf*), v místech středověké sklářské hutě, zmiňované předválečnou literaturou a tradované též verbálně.^{3/} Huť Augustu starousedlíci nazývali *Buchberghütte*, i *Huť Buchberg*, podle umístění na severním svahu vrchu Malý Buk (712 m n. m.).^{4/} Německým místním dialektem ji nazývali *Puchberkhütte* i *Pufperghütte*.^{5/}

Tato sklárna oproti jiným v Lužických horách měla velmi krátkou dobu svého provozu. Její založení patří době zakladatelské horečky vyvolané krátkou konjunkturou počátkem sedmdesátých let 19. století. Stála poblíž panské hájovny na pozemku statku malíře skla a obchodníka sklem Johanna Aloise Klimmta, náležejícího ke stavení čp. 183. Jejím zakladatelem byl majitel prosperující rafinerie skla a obchodník Vincent Hrdlička původem z Karlína, pražského předměstí.^{6/} Hrdlička byl nástupcem a pokračovatelem J. A. Klimmta, zušlechťovatele skla a obchodníka a dlouholetého falknovsko-kytlického starosty.^{7/} Ten za vystavené sklo na průmyslové a manufakturní výstavě v Praze v roce 1829 obdržel od českého c. k. zemského gubernia vyznamenání bronzovou medailí s diplomem, na němž byl kolem stojícího dvouocasého lva český nápis: WLAST CTJ ČESKAU PŘIČINLIWOST s datem MDCCCXXIX. Malíř skla J. A. Klimmt byl zpočátku hornofalknovským rychtářem, od roku 1850 pak starostou spojených obcí Falknova a Kytlic.^{8/} Malíř skla a rovněž majitel sklářské rafinerie Vincent Hrdlička se v roce 1872 oženil s Klimmtovou třicetiletou dcerou, vdovou Augustou.^{9/}

Sklárna byla uvedena do provozu 29. září 1873 a pojmenována po zakladatelově manželce Auguste. Tavící pec byla otápěna přímým plamenem z hnědého uhlí. První tavba skla byla zdařilá a sklo bylo čisté, přesto provoz hutě trval pouhých 17 měsíců. Prvotní období krátké konjunktury bylo vystřídáno odbytovou krizí. Podnikatel Vincent Hrdlička tak upadl do konkurzu. Posléze se stal obchodním cestujícím vyhlášené vídeňské akciové společnosti pro výrobu skla C. Stölzle a synové. Zemřel ve věku dvaadesáti let

1/ Poblíž Polevska byla v pozdním středověku sklářská huť, další je pak doložena k roku 1680 [Jindra 1991, s. 22, 129–130; Gelnar 1996, s. 50; týž 1997, s. 51–52].

2/ Červený hyalit zvaný archaicky sklo barvy pečetiho vosku nebo také vlašská červeň. Hmotné prameny některých skel nalezené v místech zaniklé kytlické sklárny Augusta jsou zčásti příbuzné novohradským červeným hyalitům.

3/ Autorovi během rekognoskace v roce 1993 osobně sdělil místní občan Petr Pekař z čp. 16, na základě vyprávění svých rodičů žijících v této části obce.

4/ Hantschel 1911, s. 945–946.

5/ Její nepublikovanou historii sepsal Ing. Václav Sacher (12. 8. 1908–15. 3. 1976), v letech 1964–1968 správce Sklářského muzea v Novém Boru; jako důchodce nadále v muzeu setrval ve funkci průvodce až do své smrti. Pokud není uvedeno jinak, je z tohoto jeho strojopisu čerpáno. Sacherova devětapadesátistránková studie *Zapomínané a zapomenuté příběhy skelných hutí ve Falknově–Kytlicích* byla dopsána v červnu 1972 na objednávku vedení národního podniku Borské sklo Nový Bor z roku 1969 [oborový podnik Užité sklo Nový Bor vznikl 1. ledna 1972, In: Rasocho 1989] Byla vyhotovena v pěti kopiích; nikdy nebyla objednavatelem vydána či využita. Kopie jedné z těchto autorských kopií je uložena u autora, který byl od září 1968 do konce roku 1979 správcem a kurátorem sbírek Sklářského muzea v Novém Boru.

24. září 1902 v léčebně ve Starém Harcově u Liberce. Pochován byl na kytlickém hřbitově.^{10/}

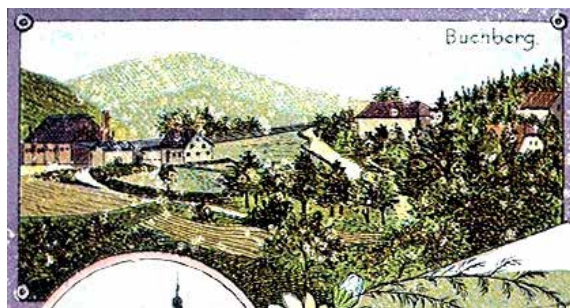
Po přesně neurčené době odstavení provozu hutě Augusty sklářští podnikatelé Karl Münzel a Hanz Palme, majitelé sklárny Terezy ve Svoru (*Rährsdorf*), provoz hutě obnovili v dubnu 1883. Huť si pronajali od majitelky hutě a příslušných pozemků Augusty Hrdličkové na dobu šesti let. Vyráběli foukané duté sklo různých druhů (obr. 2).^{11/} Pronájem ještě prodloužili do roku 1893, kdy si toho roku postavili ve Falknově svou sklářskou huť Marienhütte, místními zvanou Mariánka.^{12/} Do té doby huť Augusta byla jejich svorskou filiálkou. Jejich svorská firma exportovala luxusní sklo do Anglie a láhve do Španělska, Itálie a Orientu. Správcem hutě byl Julius Schreinert ze Svoru, kterého v roce 1891 vystřídal Karl Mühlbauer. Ten se později stal zakladatelem sklárny Klára v Polevsku.^{13/}

Podle údajů z roku 1888 byla v huti tavicí pec o osmi pánvích vytápěná přímým plamenem spalováním uhlí. To bylo dováženo koňskými povozy ze vzdálenějšího nádraží v Hillově Mlýně (*Hillemühl*), součásti obce Kytlice.

V roce 1893 se nájemcem hutě Augusty stal obchodník sklem Hanz Münzel ze Svoru, příbuzný svorského sklářského podnikatele Karla Münzela. S majitelkou hutě poté uzavíral nájemní smlouvy a působil tu do roku 1905. Následně pak vedl rafinerii skla po svém tchánovi A. Hilleovi ze Skalice u České Lípy (*Langenau*). Zastaralou a zanedbanou huť si téhož roku na dobu šesti let pronajali Štěpán Hrdina a Josef Jindra z Kamenického Šenova. Huťmistem zde byl sklář Václav Jindra.^{14/} Tito noví pachtýři zde vyráběli polotovary pro užitkové sklo zušlechťované brusem, malbou a rytinou a výrobky duté se dvěma stěnami zv. fexíry jako polotovary ke stříbření.^{15/} Jak široký sortiment byl hutí vyráběn po dobu jejího trvání, spolehlivě nevíme.

V lednu 1909 zemřela dosavadní majitelka hutě Augusty Hrdličková, rozená Klimmtová ve věku šestašedesáti let. Veškerý nemovitý majetek byl přepsán na její dceru, provdanou Nellhiebelovou. Koncem roku 1910 byla huť Augusta uvedena znovu do provozu firmou Nellhiebel & Egermann. Adolf Hans Nellhiebel byl zetěm zakladatele hutě, jehož dceru Marii si vzal za manželku v roce 1902. Nellhiebel žil v hraběcí hájovně na svahu Malého Buku. Druhým společníkem byl Friedrich Albert Egermann, narozený v Boru (*Haida*) 17. března 1859 jako syn malíře skla Antona Ambroze Egermanna (27. 3. 1814–19. 5. 1888), syna věhlasného borského malíře skla a obchodníka se sklem Friedricha Egermanna (5. 3. 1777–1. 1. 1864). F. A. Egermann byl dosud řadu let ředitelem sklárny ve Štýrsku.^{16/} Huť Augusta svou činnost ukončila koncem roku 1911. Poté byly objekty hutě i s ostatními nemovitostmi prodány. Od roku 1912 se vlastníkem nemovitostí po Marii Nellhiebelové stalo společenství jedenáctičlenné skupiny regionálních podnikatelů proto, aby huť Augusta již nebyla z konkurenčních důvodů uvedena do provozu. Její provoz na svahu Malého Buku tak byl definitivně ukončen. F. A. Egermann se stal správcem Knížkovy sklárny v Oldřichově u Duchcova (*Ullersdorf*). Tam zemřel v šedesáti letech v dubnu roku 1919.

V roce 1919 budovu bývalé sklářské hutě Augusty i s nemovitostmi koupil sklářský podnikatel Gustav A. Loschek z Kytlic. V hospodářské budově areálu bývalé sklářské



Obr. 1. Reprodukce staré pohlednice. Detail – vlevo sklárna Augusta (archiv autora).

6/ Vincenc Hrdlička se narodil 10. února roku 1840 v Mělníku.

7/ J. A. Klimmt byl 35 let představeným obce, zemřel na Bílou sobotu roku 1864.

8/ Dnešní obec Kytlice se v minulosti skládala z Falknova (*Falkenau*), Dolního Falknova (*Unter Falkenau*), Hillova Mlýna (*Hillemühle*) a Kytlic (*Kittlitz*).

9/ Slavičková – Cvrk 1993, s. 70.

10/ Hrobka byla první vlevo při vchodu na hřbitov.

11/ Lahmer 1890, s. 185.

12/ Huť byla nazývána takto česky, neboť v této německy hovořící příhraniční oblasti Sudet pracovalo ve sklářských hutích mnoho českých sklářů, foukačů skla.

13/ Karl Mühlbauer (psáno také Carl). Klarahütte vyráběla sklo duté foukané, vrstvené, rubínové sklo pro kostely a slavnostní osvětlení.

14/ Jindra 1990, s. 32. Štěpán Hrdina postavil novou huť na Práchni, ve které začal provoz v roce 1908.

15/ Fexíry jsou historicky nazývány výrobky duté se dvěma stěnami (dvoustěnné), do jejichž otvoru ve dně byla nalita stříbrčí směs. Vyráběny byly vázy, misky na noze, svícny, figury svatých a řada dalších výrobků, z nichž mnohé byly následně zušlechťovány např. malbou za studena, malířskými ledy a klouzavou rytinou (k historii tohoto druhu skleněných artefaktů a jeho výzdob viz brožura z roku 2006 k výstavě J. Lněničkové Křehká krása stříbřeného skla).



Obr. 2. Osazentvo hutě Augusty z doby H. Münzela (foto archiv autora).

hutě kadaňská firma Kraus zřídila v roce 1924 tkalcovnu na zboží z kokosových vláken. Vyráběly se zde rohožky, psací podložky apod.^{17/} Následně podnik převzali potomci fabrikanta G. A. Loscheka. Počátkem roku 1929 kokosová tkalcovna pro nerentabilitu výrobu zrušila a provozní budovy pronajala firmě Hornik & Knysatschek, která zde vyráběla obrazové rámy oválného tvaru. Trvání výroby obrazových rámu v tzv. Rámovce netušíme. Vlastníkem nemovitostí na Malém Buku byl v roce 1952 zapsán národní podnik Lustry v Kamenickém Šenově.

Dnes na pozemcích sklářského areálu hutě Augusty stojí rekreační objekty a jen část prudkého svahu s odpadovou haldou zarůstající náletovými stromy a keři, na jejímž severozápadním úpatí je drobná vodoteč s pramenem, upomíná na krátké období činnosti sklárny Augusty. Povrchové sběry drobných různorodých nálezů hmotných pramenů z odpadové haldy dávají jen nepatrnou představu o vyráběném sortimentu z bývalé přilehlé sklárny.

Rekognoskace areálu zaniklé sklárny Augusty a údajné středověké sklářské hutě

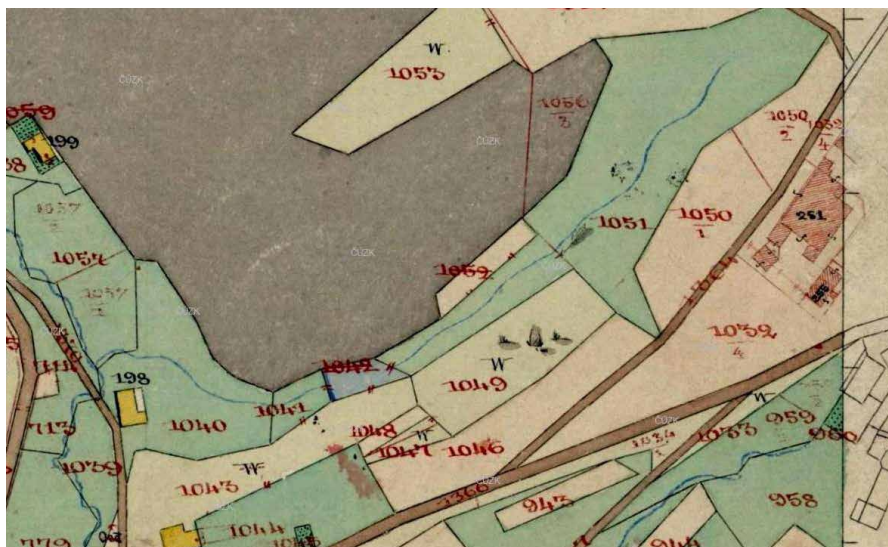
Při rekognoskaci svahu Malého Buku prováděného od sedmdesátých let minulého století za účelem rekognoskace terénu pokusit se lokalizovat údajnou středověkou sklářskou huť, kterou zmiňuje stará literatura,^{18/} byl souběžně prohlížen také prostor, kde v minulosti stávala sklárna Augusta. V devadesátých letech minulého století byla ještě dostatečně přístupná její odpadová halda na severozápadním okraji bývalého sklářského pozemku. Na něm dnes stojí chatářský areál sahající až k hraně svahu s haldou po činnosti Augusty. Z té byly několikrát vysbírány hmotné prameny po činnosti Augusty, zejména zlomky výrobků, pracovní odpad a skelné taveniny.^{19/}

16/ Štýrsko je spolková země na jihovýchodě Rakouska.

17/ Slavíčková – Cvrk 1993, s. 56–57.

18/ Gelnar 1999, s. 84–85. Zde shrnuta tenkrát dosažitelná literatura.

19/ První sběry byly provedeny v sedmdesátých letech, další např. v dubnu 1993, naposledy počátkem léta 2018.



Obr. 3. Falknov–Kytlice, mapa stabilního katastru, indikační skica, 1843, detail. Při pravém okraji červeně zakreslen objekt sklárny Augusty. [Mapový podklad: Archiválie Ústředního zeměměřičství a katastru, www.cuzk.cz].

Nálezový soubor hmotných pramenů

Technicko-sklářská keramika

Z technické sklářské keramiky bylo nalezena šamotová deska s manipulační dírkou tzv. koláč, resp. jen zlomek okraje^{20/} a pět různých šamotových zlomků tzv. kroužků, které mají různé výšky.^{21/}

Sklo – zlomky výrobků, taveniny a pod.

Z vysbíraných různých zlomků skel čirých bezbarvých i různě barevných – modrá, azurově modrá, opakní světle modrá (některá komerčně zvaná akvamarin, tyrkys, smaragd), rozalín tj. čiré sklo podjímané rubínem, sytě červená (antimon?), světle fialová, ambr, žlutozelená, světlezelená, nazelenalá a čirá bezbarvá. Zajímavá jsou skla téměř či zcela opakní hnědočervená a mramorovaný hematiton. Jsou to zlomky foukaných výrobků v různých intenzitách tmavě hnědočervených, přes ambrově opalínovou až po opakní pastelově šedě okrovou barvu. Menší tlustostěnný zlomek z hnědočerveného skla je z hlavice výrobku, zřejmě z vázy. Jeden drobný zlomek hnědočerveného skla je podjíman tenkou opálovou vrstvou. Zlomky z opakní pastelově šedě okrové barvy jsou z několika dalších výrobků.^{22/} Zlomek mramorovaného hematitonu z nabíhaného skla je z rotačního výrobku. Má charakter červenočerných výrobků červených hyalitů vyráběných v druhé čtvrtině 19. století ve sklářských hutích hrabat Buquoyů na Novohradsku v jižních Čechách. Tlustostěnný zlomek opakní sytě okrové mramorované hnědé barvy je z širší patky, pravděpodobně patřící větší váze.^{23/} Mnohé nalezené zlomky z výrobků jsou velmi příbuzné červeným hyalitům z Buquoyových skláren ze třetího a čtvrtého desetiletí 19. století. Jinými zajímavými výrobky je několik plochých čtverečků charakteru dlaždiček o rozměrech 75 x 75 mm o tloušťce 11 mm. Jsou v sytých tónech červeného hyalitu, na okrajích s menšími přelisky; několik jich je ve zlomcích (obr. 4–6).

Z dalších nálezů zlomků a střepů výrobků (výběr) je to tulejka svícnu z čirého skla,^{24/} dutá patka (neurčeného výrobku) s nepatrným optickým dekorem žebor z transparentně modrého skla, část zúženého hrdla (pravděpodobně) vázy ze světlého ambrového skla, z téže barvy jsou dva drobné a větší rotační zlomky, horní část rotačního výrobku ze skla čirého podjímaného tenkým žlutězelenavým opředěným velmi tenkým vlák-

20/ Koláč je šamotová deska nahore zaoblená, v horní polovině výšky s manipulační dírkou, při spodní hraně s menším vybráním. Ten při tabvě skla uzavírá nabírací/pracovní/ otvor ve spodní části klenby tavicí pece.

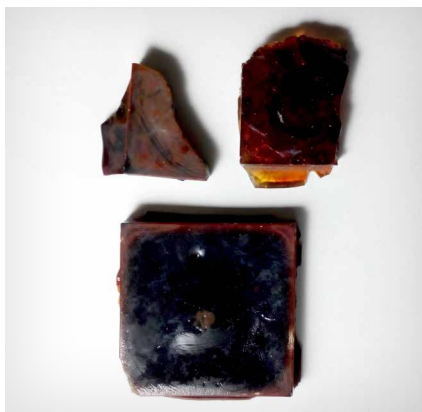
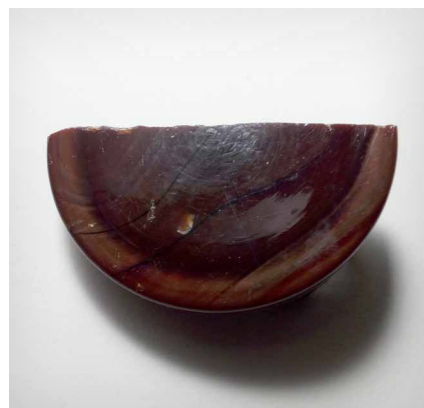
21/ Kroužek, též věneček, je keramický žáruvzdorný prstenec plovoucí na hladině skloviny v pánvi, jenž má zabraňovat přístupu nečistot do jeho středu, ze kterého nabírají skláři sklovinu. Výšky profilů torz těchto kroužků jsou 2,3 cm, 4,8 cm a 5 cm, jejich tloušťky jsou rozdílné.

22/ Příbuzný charakter barev skla je znám z intaktních předmětů ze sbírek různých muzeí, např. Muzea skla a bižuterie v Jablonci na Nisou, výrobek firmy Riedel Polubný (katalog výstavy Riedel od roku 1756. 10 generací sklářů, obr. 122–126 a 129). Dále od téže firmy (Truitt 1995, s. 117, obr. 1), pastelové výrobky firmy J. Rindskopf z Koštan na Teplicku (Truitt 1995, s. 119, obr. 1 a 2). Několik příbuzných artefaktů má ve svých bohatých sbírkách skla pražské Uměleckopřemyslové museum.

23/ Rekonstruovaný průměr dna je 87 mm. Barevnost tohoto zlomku je totožná s intaktní číškou na noze ze sbírky Bruno Schreibera v Muzeu Šumavy v Sušici, kde tento artefakt je autorkou publikace Jitkou Lněničkovou Sbírkou skla Bruno Schreibera (s. 65 dole vlevo), uveden jako pravděpodobný výrobek sklárny hraběte Buquoye Jiříkovo Údolí na Novohradsku.

24/ Zlomek dvoustěnného výrobku pro stříbření, historicky nazývaného flexir, nesprávně nazývaného selské stříbro apod.

Obr. 4.-9. Nálezy skla - červených hyalitů (foto autor).



nem, zlomek hutně „zataveného“ žebrovaného okraje ze světle žlutozeleného transparentního skla, jehož část je vrstvená rozalínem, zlomek rotačního tvaru z podhrdlí /?/ z opalínu s optickým dekorem drobných kosočtverců, zlomek rotačního výrobku z opakního mramorovaného skla s okrovými nepravidelnými pruhy, zlomek zataveného okraje opálu vrstveného rozalínem, dva drobné rotační zlomky opálu podjímaného ambrem (včetně 6 různě velkých rotačních zlomků), mramorovaného okrovým a šedým sklem, zlomek transparentního fialového skla, drobný zlomek kobaltově modrého skla z většího výrobku, profilovaný zlomek rotačního výrobku z čirého skla nabíhané rozalínem s optickým dekorem čoček, zlomek dutého dna rotačního výrobku z mramorovaného skla – ambr obalený rozalínovou/?/ a okrovou drtí převrstveno ambrem,

mramorovaný zlomek ambru s natavenou drobnou drtí slídy a selénovým /?/ rubínem a opálem a převrstveno znovu ambrovým sklem, 3 zlomky ze dna rotačního výrobku ze světle modrého opálového skla, rotační zlomek světle zeleného skla se vzduchovými bublinkami, 4 zlomky světle žlutozeleného /uranové?/ skla z rotačního výrobku, z téhož skla je drobný zlomek s optickým dekorem kosočtverců, rotační zlomek světle modrého skla s širší nevýraznou svislou optickou výzdobou, rubínové sklo v různých stupních valérů, některé čiré zlomky podjímané opálem – 5 zlomků, 1 zlomek s reliéfní historizující ornamentální výzdobou (např. tvaru „kartuše“) s malbou bílou emailovou barvou a zlatem, vyráběné jako stínidla lamp na petrolej nebo na elektřinu, vyráběných na Borsku v poslední čtvrtině 19. století až do první čtvrtiny století dvacátého.

Výjimečným je nepravidelný zlomek z tmavě fialového skla s intarzií proužků a oválu z jiné skloviny, zvýrazněné hutním irisem. Ten nedokážeme spolehlivě zařadit, tzn. nelze říci, zda je toto výrobek z hutě Augusty či z jiné sklárny (obr. 9).

Část nálezů hmotných pramenů z odpadové haldy tvoří i taveniny skla. I ty mohou dát jakousi představu o zde tavených sklovinách, ke kterým nejsou nalezeny zlomky výrobků. Je to tavenina světle modrá a světle azurově modrá, kobaltově modrá, mořská zeleň, světle žlutá zv. ambr, červený hyalit s mléčně zeleným sklem, čiré sklo bezbarvé. Z pracovního odpadu (např. hlavice aj.) to je transparentně zelené, transparentní sytě azurové sklo a větší vlnitá „kapka“ z opalínu nazývaná sklářským slangem kryolit. Z nálezů to jsou ještě dva zlomky ambrové a světlé modré tyčinky.

Závěr

Tato drobná informace o téměř neznámé sklářské huti Augusta v Kytlicích má zvýšit povědomí jednak u zájemců o regionální historii z řad místních obyvatel, tak i zájemců o dějiny výroby skla v regionu Lužických hor a sdělit tak historii málo známé sklárny provozované na přelomu 19. a 20. století.

K čemu měly sloužit výše zmíněné hyalitové „dlaždičky“, netušíme. Snad jejich výrobu lze dát do souvislosti s jedním ze dvou posledních provozovatelů hutě Fridrichem Albertem Egermannem, vnukem významné severočeské osobnosti malíře skla a objevitele žluté a červené lazury Friedricha Egermanna, který se proslavil mj. výrobou lithyalinů, pro některé z nichž používal červený hyalit. To je ovšem v pozici velmi odvážné – pracovní – hypotézy. Sklo příbuzné historickému červenému hyalitu koncem 19. století a počátkem následujícího století vyrábělo několik sklářských firem v Čechách. Dosud nejznámější jsou výrobky firmy J. Rindskopf's Söhne z Košťan na Teplicku nazvané *Diluviumglas* a firmy J. Riedel z Polubného v Jizerských horách.^{25/}

Snad jednou budou objeveny nějaké písemné či ikonografické prameny, které nám přiblíží sortiment různých majitelů sklářské hutě Augusty.

25/ Např. A. Adlerová *Česká secese – Užití umění, katalog výstavy z roku 1981 a katalog výstavy Riedel od roku 1756. 10 generací sklářů, v jabloneckém Muzeu skla a bižuterie roku 1991.*

LITERATURA

- Adlerová A.: *Česká secese / Užité umění*. Katalog výstavy Uměleckoprůmyslového muzea v Praze 1981.
- Gelnar, M.: *Sklářské hutě v Lužických horách a v jejich podhůří*. *Bezděz* 4, 1996, s. 37–74.
- Gelnar, M.: *Sklářské hutě středověku na Českolipsku na Děčínsku. Část II: Okres Děčín*. *Bezděz* 8, 1999, s. 51–95.
- Hantschel F.: *Nordböhmischer Touristen-Führer*. Leipa 1894.
- Hantschel F.: *Heimatkunde des politischen Bezirkes B.-Leipa*. B. Leipa 1911.
- Horner P. J.: *Nachrichten über Steinschönau: von 1872 bis hinauf on Steinschönau*. XXX, 1878.
- Jindra, L.: *Historie vývoje skla na Novoborsku a prácheňské zajímavosti*. *Strojopis*, 39 + 12 str. Prácheň 1990.
- Jindra, V.: *Dějiny Nového Boru a jeho obcí*. Příloha Novoborského měsíčníku. Nový Bor 1991 a n.
- Lahmer, R.: *Glasgeschichtliches und Böhmens Glashütten*. *Mitteilungen des Nordböhmischen Excursions-Clubs*, roč. 13, s. 177–190.
- Lněničková J.: *Křehká krása stříbrného skla*. Plzeň – Sušice – Neukirchen beim Heiligen Blut 2006–2007.
- Lněničková J. a kol.: *Sbírka skla Bruno Schreibera*. Muzeum Sušice 2008.
- Rasocha, F.: *Vývoj organizační struktury oboru užitkového skla sklářského průmyslu na Novoborsku po roce 1945*. *Strojopis*, 125 stran. Nový Bor 1989.
- Rubesch V. Ch.: *Historisch-malerische Beschreibung des Einsiedlersteines, auf der Herrschaft Birkstein, im Leitmeritzer Kreis in Böhmen*. Leitmeritz 1831.
- Sacher, V.: *Prvá huť v Boru*. I., Sklář č. 29–30, roč. 5, Nový Bor 1965, nestr.
- Sacher, V.: *Zavádění anglického způsobu vytápění sklářských pecí na českém severu*. *Ars vitraria* 1, Jablonec nad Nisou 1966, s. 47–54.
- Sacher, V.: *Zapomínané i zapomenuté příběhy skelných hutí ve Falknově–Kytlicích*. *Strojopis* 1972.
- Slavíčková, H. – Cvrk, F.: *Kytlicko, sklářské vesnice na Horní Kamenici*. Kytlice 1993.
- Truitt, R. & D.: *Collectible Bohemian Glass 1880–1940*. Kensington 1995.
- Urbancová, J. – Riedel, C. J.: *Riedel od roku 1756. 10 generací sklářů*. Katalog stejnojmenné výstavy. Vydalo Muzeum skla a bižuterie v Jablonci nad Nisou 1991.

ABBILDUNGEN

- Abb. 1. Kartenausschnitt mit der Glashütte „Augusta“. Reproduktion alter Ansichtskarte. Detail – links die Glashütte „Augusta“.
- Abb. 2. Belegschaft der Glashütte „Augusta“ in der Zeit von H. Münzel. Foto Urheberarchiv.
- Abb. 3. Falknov–Kytlice, Karte des stabilen Katasters, Detail. Am rechten Rand die Glashütte „Augusta“. (Kartenunterlage: Archivalie des Zentralen Vermessungs- und Katasterarchivs, www.cuzk.cz).
- Abb. 4.–9. Glasfunde – rote Hyalite. Foto Autor.

Übersetzt von Petra Sochová