

## 130 LET SKLÁŘSKÉHO MUZEA V NOVÉM BORU

*Eliška Vavříčková*

*Sklářské muzeum Nový Bor; evavrickova@novy-bor.cz*

1/ *Původní osada Haida, (někdy též Heide či Heyde) byla pojmenována po místních lesích s hojným porostem vřesu – „Heide“, něm. vřesoviště. A protože se změnou státní správy v roce 1850 musely mít všechny obce země české ještě ekvivalent ve druhém zemském jazyce, byl městu přidělen český název Bor. Jeho zavedení se příliš neujalo a v platnost vstoupilo až se vznikem Československé republiky. A právě tehdy se ukázala ošemetnost názvu Bor, kterého současně užívalo v českém prostředí kolem deseti obcí. Přes různé pokusy název lépe vyspecifikovat (např. Bor u České Lípy) vzešel současný název Nový Bor až z veřejné soutěže vyhlášené místním národním výborem v roce 1947. Autorem vítězného návrhu se stal ředitel zdejší měšťanské školy František Mareš. Nové jméno města oficiálně vstoupilo v platnost 8. února 1948.*

2/ *Starší literatura dokládá výstavu v roce 1802 v domě J. A. Zinkeho u příležitosti návštěvy arcivévody Karla. Roku 1804 navštívil město císař František II. s chotí. K této příležitosti byla uspořádána opět výstava v Zinkeho domě, tentokrát i s ukázkami výroby (zusušlechtní). Další výstava byla uspořádána na přání hraběte Kinského roku 1820 na počest návštěvy korunního prince Ferdinanda. Role kurátorů se ujímají místní obchodník se sklem Hanzel a malíř, vynálezce a obchodník Friedrich Egermann.*

3/ *Původní inventární seznam muzea je uložen ve Státním okresním archivu (dále SOKA) Česká Lípa.*

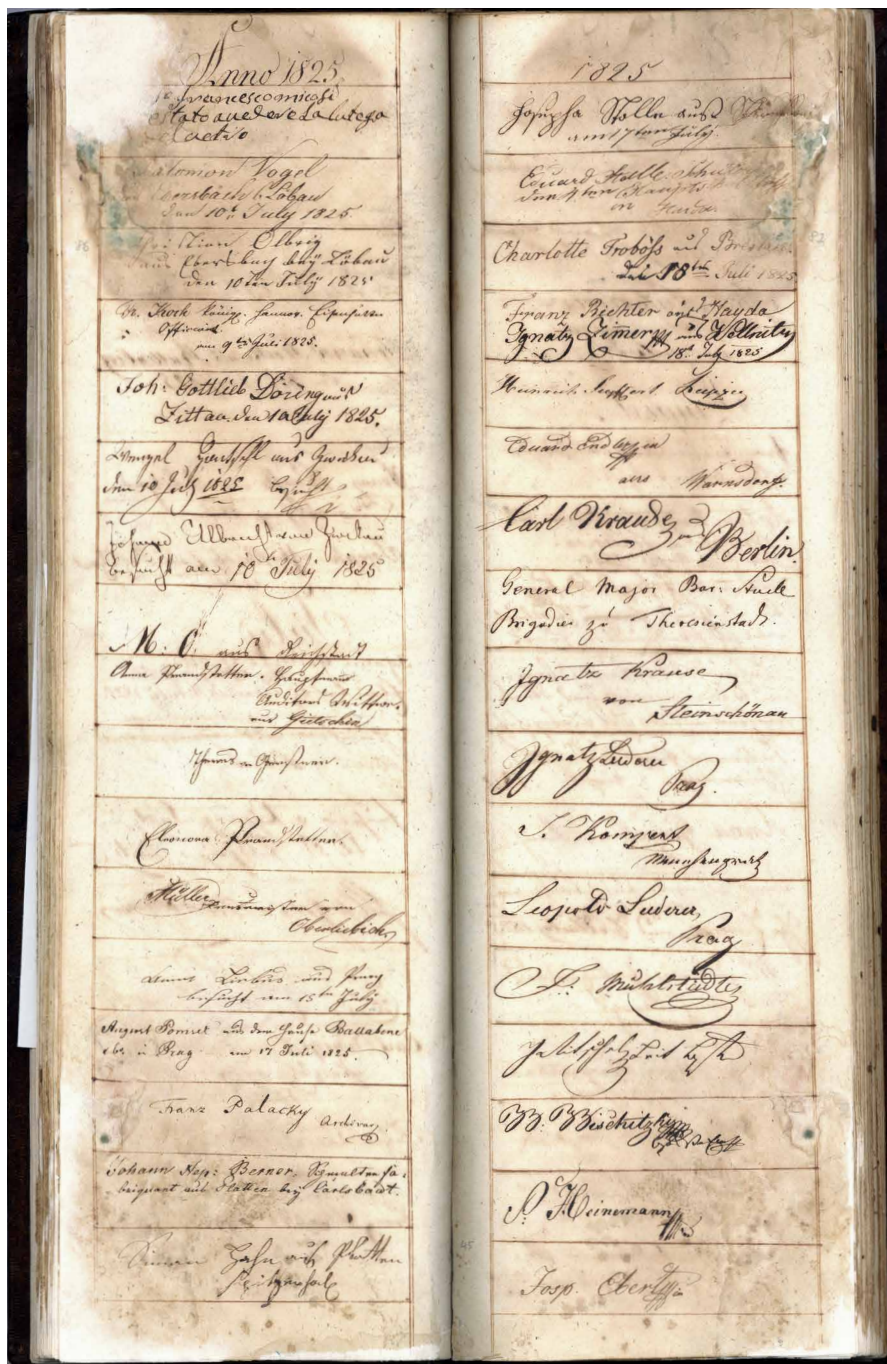
Haida (dnes Nový Bor)<sup>1/</sup> byla od poloviny 18. století prosperujícím centrem mezinárodního obchodu se sklem. Město žilo bohatým kulturním životem a již na počátku 19. století pořádalo při příležitostech významných návštěv, zejména příslušníků vládnoucího habsburského rodu, sklářské výstavy s ukázkami výroby.<sup>2/</sup> Friedrich Egermann, malíř, obchodník, vynálezce a patrně nejvýraznější osobnost Haidy 19. století, měl ve svém ateliéru instalován jakýsi kabinet s ukázkami prací, který byl hojně navštěvován a dalo by se říci, že byl prvním sklářským muzeem v našem městě, byť soukromým a prezentujícím zřejmě pouze výrobky Egermannovy dílny. Dochovala se dokonce pečlivě vedená návštěvní kniha z let 1820–1834, která se dodnes nachází ve sbírkách Sklářského muzea Nový Bor (obr. 1).

Kdo přišel první s myšlenkou na založení sklářského muzea, dnes již bohužel nevíme. Nicméně „Odborný svaz dělníků sklářského a keramického průmyslu v severních Čechách“ se jí už od roku 1891 zabýval. Krátce na to, dne 14. března 1893, bylo v Boru muzeum skla a keramiky opravdu otevřeno. Za zakladatele můžeme považovat šest členů odborného svazu, významné občany Nového Boru a Kamenického Šenova: Josefa Lenhardta (Kamenický Šenov), Ferdinanda Lichteneckera sen. (Nový Bor), Alexandra Pfohla sen. (Nový Bor), Josefa Pfütznera (Kamenický Šenov), Franze Hellera (Nový Bor) a Wilhelma Wolfa (Okrouhlá).

Muzeum původně sídlilo v budově borské radnice, kde byly pro výstavní účely vyhrazeny dvě místnosti. Základ původní sbírky vytvořili svými dary sami zakladatelé, kteří věnovali nejen nejlepší výrobky svých firem a dílen, ale také sklo přivezené z obchodních cest a ze svých soukromých sbírek. K vytvoření reprezentativní kolekce samozřejmě přispěla i řada dalších soukromých dárců, místních obchodníků a řemeslníků.

Nejstarším archivním dokladem o sbírce je inventární seznam z roku 1896, který čítá 1371 položek skla, kameniny, keramiky a porcelánu.<sup>3/</sup> V roce 1909 vypsalo muzeum první řemeslnou sklářskou soutěž. Pravidelně je pak pořádalo až do roku 1938 a znovu od 90. let. Do soutěžního klání mohly být přihlášeny pouze nové práce, které dosud nebyly uvedeny do výroby. Soutěžilo se ve dvou kategoriích – technologické a výtvarné. Muzeum díky pořádání těchto soutěží získalo pro svou sbírku řadu originálních exponátů, které dostávalo darem nebo je od autorů kupovalo.

O činnosti muzea v raných letech 20. století a letech Velké války toho víme jen velmi málo. Poválečná dvacátá léta se nesla ve znamení všeobecného rozkvětu a prosperity. To se projevilo i na rozšíření muzejní expozice. V roce 1925 byla již ve čtyřech místnostech ve druhém patře radnice. Sbírkových předmětů se nashromáždilo už 1589 kusů. Ředitelem či správcem muzea byl místní kronikář Karl Würfel (obr. 2, 3). Se vznikem Československé republiky sílil i zde v německém pohraničí vliv české menšiny. Obě



**Obr. 1.** Návštěvní kniha ateliéru F. Egermanna, 1820–1838, s podpisem Františka Palackého ve spodní části levého sloupce (sbírka Sklářského muzea Nový Bor).

národnosti se vůči sobě vymezovaly také ve společenské a kulturní činnosti. V novostavbě české školy (dnes ZŠ U Lesa) například sídlilo české muzeum, které bylo záhy převedeno do českolipského vlastivědného muzea. Zároveň sklářské muzeum založilo v roce 1926 muzejní výbor, který začal pracovat na jeho transformaci na německé vlastivědné muzeum.

V roce 1923 bylo založeno sklářské muzeum v Kamenickém Šenově. To požádalo o část sbírky novoborského muzea, především práce šenovských sklářů. Ze strany

4/ Pracovník muzea Alexander Pfohl sen. zařídil na počátku války převoz sbírky autem firmy Rachmann do zámku ve Sloupu. Tehdejší majitel zámku, hrabě Preysing, který původně uskladnění nabídl, se posléze začal obávat nařčení z krádeže a požádal o přemístění sbírky na neutrální místo. Zabalené exponáty putovaly zpátky do Boru. Pouze z ústních svědectví víme, že byly uloženy na několika místech.

5/ Viz korespondence mezi „Pověřencem pro dozor na muzea“ zaštitěným Národním muzeem a Národním výborem v Novém Boru, SOKA Česká Lípa

6/ Historie domu podrobněji: Stavebně historický průzkum: Mgr. Miroslav Nový, Mgr. Eliška Nová PhD., 2022

7/ SOKA Česká Lípa, AM Nový Bor, i. č. 2228, K. Würfl: Historie Novoborských domů čp. 1–296 a jejich majitelů, karton 256.

8/ Kronika Sklářského muzea sepsaná paní Evou Ranšovou jako interní dokument muzea v roce 2008 při jejím odchodu do důchodu shrnuje dobu jejího působení v muzeu (od 70. let), obsahuje také vzpomínky jejich předchůdců či starších kolegů.





**Obr. 2.** Expozice v budově radnice před rokem 1939 [archiv Sklářského muzea Nový Bor].

Po válce, kdy byla drtivá většina německého obyvatelstva odsunuta, se celé české pohraničí muselo vypořádat se zcela novou situací. Nově příchozí české obyvatelstvo začalo pomalu obnovovat předválečnou výrobu. Do opuštěných sklářských firem byli státem jmenováni národní správci. Hned v prvních poválečných letech se začalo jednat

Šenova bylo argumentováno nevhodným uložením a nedostatečnou ochranou exponátů, což velmi pobouřilo borského starostu. Po vleklých třenicích se do sporu vložilo vedení „Svazu dělníků sklářského a keramického průmyslu z Teplic“, které navrhlo konečné rozdělení sbírky, k němuž došlo v roce 1939. V roce 1930 vyšel reprezentativní katalog, na jehož stránkách můžeme dodnes najít exponáty obou muzeí (obr. 4, 5).

Rok 1939 nebyl přelomový zdaleka jen dělením sbírky... Změnilo se definitivně vše.

Během druhé světové války bylo muzeum uzavřeno a sbírky byly zabaleny a uloženy na několika místech, zřejmě i vícekrát přemístovány. Bohužel se během těchto přesunů část sbírkových předmětů nenávratně ztratila.<sup>4/</sup>

o znovuotevření muzea. Město žádalo na jeho obnovu státní dotace a mezi skláři se pořádaly veřejné sbírky. Hledal se objekt, který by vyhovoval výstavním účelům, ve válkou rozvráceném pohraničí a při neutěšené bytové situaci to však nebylo snadné. Uvažovalo se o domě čp. 262 v Egermannově ulici (nyní Úřad práce). V roce 1948 se již prováděla jeho rekonstrukce a začalo se pracovat na inventarizaci předmětů.<sup>5/</sup> Podle všeho bylo vynaloženo dost prostředků i lidské práce a z dochovaných pramenů není zřejmé, proč k otevření muzea v tomto domě vlastně nedošlo. Nakonec byl pro muzeum vybrán dům čp. 105 na náměstí Míru, měšťanské stavení s bohatou sklářskou historií,<sup>6/</sup> kde muzeum sídlí dodnes. Dům byl podle Würfela<sup>7/</sup> zakoupen obcí již v srpnu 1941 se záměrem zpřístupnit zde muzeum. Sbírký sem byly nakonec přestěhovány až v roce 1952 a muzeum se pro veřejnost otevřelo v květnu roku 1953 (obr. 6, 7).



**Obr. 3.** Expozice v budově radnice před rokem 1939 [archiv Sklářského muzea Nový Bor].

Ve snaze dát muzejní práci nějaký profesionální rámec a koncepci byl již v roce 1952 jmenován muzejní výbor složený z významných osobností města i sklářství. Jeho členové byli: Jaromír Špaček, Stanislav Libenský, Josef M. Hospodka, František Hradec, Rudolf Görtler, Josef Verner a J. Kozák. Správcem muzea byl jmenován Rudolf Šnýdr. Ve druhé polovině 50. let sílil tlak na prezentování myšlenek budování socialismu. Muzeum proto pořádalo krátkodobé výstavy poplatné době (Obrazy a fotografie z armádní soutěže tvořivosti, Československý lid ve výtvarném umění, Boj za mír – světová grafika).<sup>8/</sup>



**Obr. 4.** Vázy, malíř Gustav Ahne, 1898 (stránka z muzejního katalogu 1930).

**Obr. 5.** Tytéž vázy dnes: Nereidy (vlevo, ve sbírce Sklářského muzea Nový Bor), Víra, Láska a Naděje (vpravo, ve sbírce Sklářského muzea Kamenický Šenov, foto Gabriel Urbánek).



**Obr. 6.** Záběr z muzejní expozice po roce 1952 (archiv Sklářského muzea Nový Bor).

9/ K tomuto roku byly provedeny dílčí opravy a adaptační práce před otevřením nové expozice.

10/ Muzeum v současné době nemá žádné archeologické sbírky. Nálezy zmíněných badatelů se zřejmě dostaly do sbírek nadřízených institucí nebo nebyly v souladu s tehdejšími standardy muzejní práce zapisovány vůbec. Velkou zásluhou obou pracovníků je však lokalizování celé řady zaniklých skláren zejména v oblasti Lužických hor.

11/ IGS – Mezinárodní sklářské sympozium pořádal od roku 1982 n. p. Crystalex. Setkalo se s ohromným ohlasem ve světě a došlo k navázání řady mezinárodních kontaktů a obchodních příležitostí. Pozvaní cizinci z řad výtvarníků i odborné veřejnosti užasli nad řemeslnou zručností a technickými možnostmi maloměsta v zemi za „železnou oponou.“ Sympozium se jako trienále koná dodnes, od roku 2009 je hlavním pořadatelem Město Nový Bor.





**Obr. 7.** Propagační materiál muzea, 50. léta 20. století (archiv Sklářského muzea Nový Bor).

Konec 50. a počátek 60. let nebyl pro muzeum právě šťastný. Bylo veřejně kritizováno za neprofesionální odbornou práci a nedostatečnou prezentaci. Sbírkové předměty nebyly zaevidovány, natož pravidelně inventarizovány. V souladu se státní politikou centralizace se po vleklých jednáních dospělo ke konsensu, že se novoborské muzeum spolu s muzeem v Kamenickém Šenově stanou pobočkami Muzea skla a bižuterie v Jablonci nad Nisou. Došlo k tomu delimitační dohodou v roce 1964.<sup>9/</sup> Muzeum sice částečně ztratilo svou samostatnost, ale získalo odborné vedení a jasné zaměření. V roce 1965 byla otevřena nová stálá expozice zaměřená výhradně na sklo a sklářskou historii Novoborska. Sbírkové předměty vlastivědného charakteru byly převedeny do jiných institucí. Sběrka skla byla kompletně zaevidována a byly prováděny její pravidelné kontroly. Ředitelem byl v roce 1964 jmenován Ing. Václav Sacher. Ve funkci ho roku 1968 vystřídal Michal Gelnar. Oba se pilně věnovali především sklářské archeologii.<sup>10/</sup>

V sedmdesátých letech se ve výstavním programu muzea začaly pravidelně objevovat monografické výstavy současných sklářských výtvarníků, řemeslníků a průmyslových návrhářů. Na pravidelných vernisážích se scházel široký okruh příznivců skla i významné osobnosti českého sklářství. Muzeum také navázalo odbornou spoluprací s Uměleckoprůmyslovým museem v Praze,

se kterým připravilo například obsáhlou a kvalitní výstavu ke dvoustému výročí narození Friedricha Egermanna (1977).

Je třeba ještě zmínit, že muzeum nezaměřovalo svou sbírkotvornou činnost jen na umělecké unikáty, ale od počátku také mapovalo komerční výrobu. Tento trend se ještě prohloubil spoluprací s n. p. Crystalex, který na konci 60. let ve městě otevřel moderní sklářský kombinát. Ze vzorkovny tohoto podniku byly pravidelně do muzejní sbírky vybírány nové kolekce, což funguje dodnes.

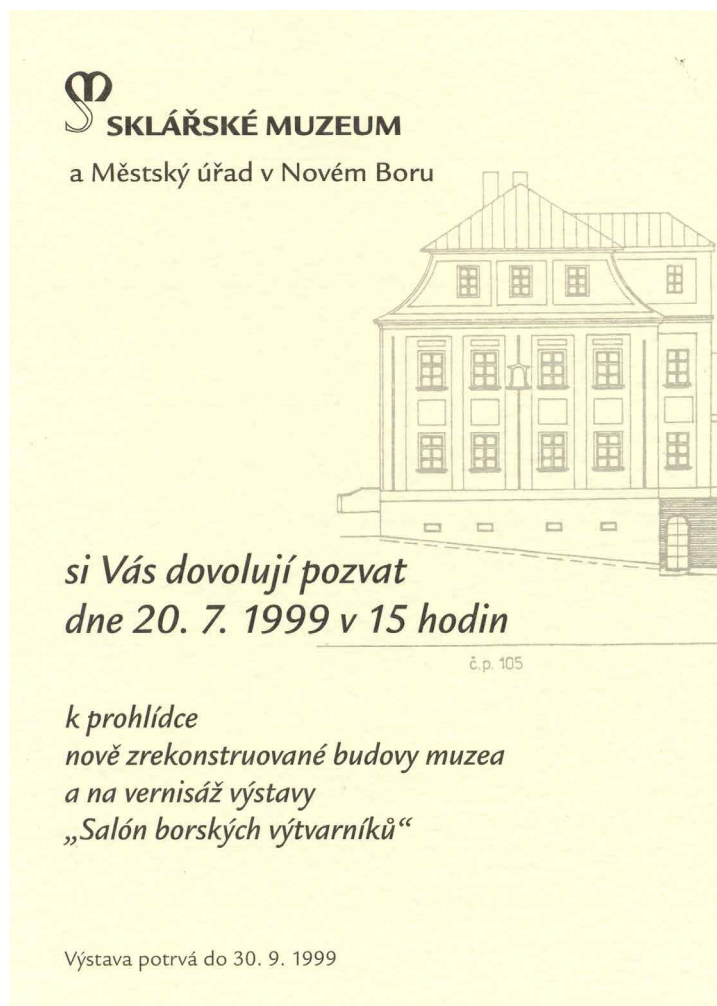
V roce 1976 začala éra žen v čele sklářského muzea. První ředitelkou byla Jana Škorpíková. O dva roky později ji vystřídala Eva Ransová, která muzeum vedla bezmála 30 let. Velký dík jí patří za založení odborného muzejního archivu. Její zásluhou bylo zachráněno ohromné množství výrobní dokumentace a katalogů předválečných rafinerií. Tento neocenitelný zdroj poznání byl tehdy obecně považován za bezcenný a nezdítká končil na skládkách (obr. 8).

V říjnu roku 1982 se v Novém Boru konalo I. mezinárodní sklářské sympozium IGS.<sup>11/</sup> Muzeum tím získalo spoustu nových kontaktů a dostalo se do povědomí světové odborné veřejnosti.

První léta po sametové revoluci byla plná optimismu a překotných změn. Zásadním krokem pro muzeum byl návrat pod správu města v roce 1992. O rok později, ke 100. výročí založení, byla otevřena nová stálá expozice a vydán katalog. Budova muzea prošla částečnou rekonstrukcí. Byla opravena střecha, podlahy i fasáda. Nejdůležitější však byla stavební úprava suterénu, čímž muzeum konečně získalo důstojný výstavní



**Obr. 8.** Stálá muzejní expozice v 70. letech 20. století (archiv Sklářského muzea Nový Bor).



**Obr. 9.** Pozvánka na Salón borských výtvarníků, 1999 (archiv Sklářského muzea Nový Bor).

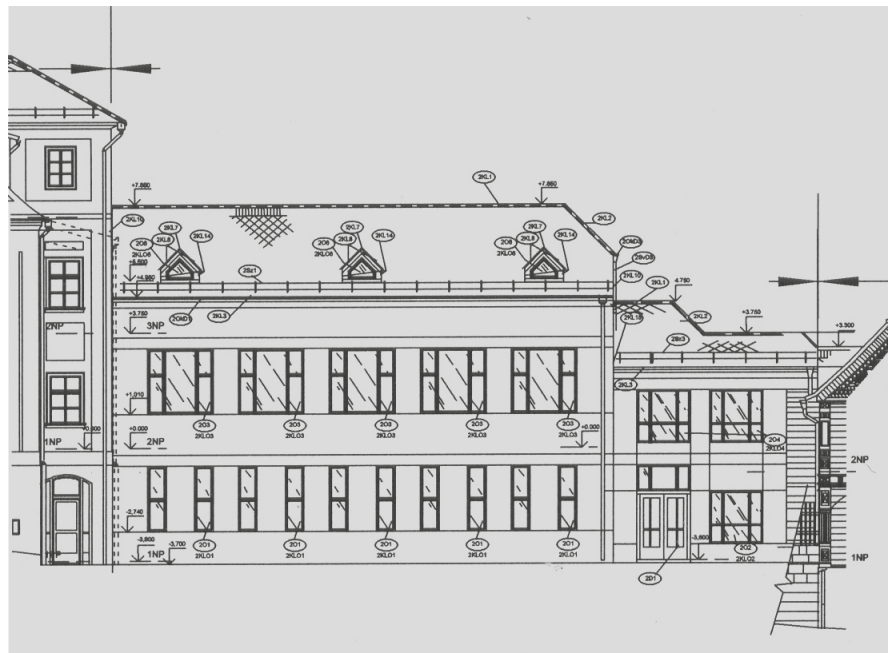


**Obr. 10.** Slavnostní otevření rekonstruovaného suterénu, 1999 [archiv Sklářského muzea Nový Bor].

soutěž každé tři roky. Vystaveny jsou všechny soutěžní práce bez ohledu na to, zda získají ocenění či čestné uznání poroty. Pro sklářské výtvarníky, řemeslníky, studenty sklářských škol i lidi, kteří se sklu rozhodli věnovat jako svému koníčku, je to vítaná příležitost svou práci porovnat s ostatními a představit veřejnosti.

Nové milénium zahájilo muzeum velkou výstavou v Obecním domě v Praze, na níž bylo představeno sklo z let 1880 až 1930, vrcholné doby borského sklářství. Nastoupila nová generace muzejníků, což se odrazilo také ve výstavní koncepci. K prověřeným tématům a výtvarníkům známých jmen přibýly prezentace mladých začínajících sklářů. Začaly se pořádat pravidelné akce pro širokou veřejnost. Muzejní noci i Vánoce v muzeu se rychle setkaly s vřelým ohlasem.

**Obr. 11.** Projekt přístavby spojovací budovy s depozitáři a výstavním sálem mezi čp. 105 a 106 od arch. Tadeáše Matouška, 2004, realizováno 2012 [archiv Sklářského muzea Nový Bor].



prostor, který otevřela roku 1999 výstava s názvem „Salón borských výtvarníků“ (obr. 9, 10).

Devadesátá léta přinesla také obnovu tradice muzejních soutěží, které se v muzeu pořádaly od roku 1909 až do druhé světové války. Koncept soutěže otevřený všem a hodnocený anonymně odbornou porotou byl velmi dobře přijat sklářskými výrobci a výtvarníky, ale i návštěvníky muzea. Pod názvem „Řemeslo a Umění ve skle“ muzeum pořádá





Muzeu se v úzké spolupráci s městem a za jeho podpory dostalo také velkých investic. V roce 2012 byla kolaudována dostavba spojovací budovy mezi objektem čp. 105 a čp. 106, financovaná z evropských fondů (obr. 11). Tím se částečně vyřešily problémy s nevhodným uložením sbírkového fondu trvající dlouhá desetiletí. Nemilým překvapením bylo zjištění, že převod sbírek ze správy jabloneckého muzea zpět na město z roku 1992 byl kvůli legislativní chybě neplatný. Složitou právní situaci, komplikující práci se sbírkou, se podařilo vyřešit až Usnesením vlády České republiky ze dne 6. prosince 2017, kdy byla sbírka opravdu převedena zpět do vlastnictví města. V posledních letech se podařilo dokončit rekonstrukci přilehlé budovy čp. 106, jejíž prostory muzeum sdílí s Turistickým informačním centrem.

V současné době je sbírka sklářského muzea Nový Bor zaměřena především na sklo z novoborské oblasti, okrajově pak na obrazový materiál týkající se samotného města (veduty, pohlednice). Součástí sbírky jsou i nástroje a nářadí pro výrobu skla, několik málo artefaktů z porcelánu z původní sbírky a doslova několik kusů historického nábytku (obr. 12). Přes velké ztráty – zejména ve válečných letech, různé restrukturalizace a převody v letech poválečných a obecně složitou historickou situaci pohraniční oblasti, má sbírka velkou historickou hodnotu a velký potenciál. Dokládá úspěchy i pády místní komunity sklářů a obchodníků se sklem, popisuje zlaté časy prosperity i hubená léta krizí a vypráví příběhy řemeslníků, kteří se dokázali na trhu znovu a znovu prosadit svou šikovností, přizpůsobivostí a odvahou. Mění se lidé i metody muzejní práce, poslání našeho muzea i cíle sbírkotvorné činnosti však zůstávají stejné dnes jako před 130 lety.

**Obr. 12.** Budova sklářského muzea Nový Bor (archiv Sklářského muzea Nový Bor).



## PRAMENY A LITERATURA

Jindra, Vladislav: Dějiny Nového Boru, díl 1., Nový Bor, 2014.

Nový, Miroslav – Nová, Eliška: Stavebně historický průzkum domu čp. 105 v Novém Boru, 2022.

Ranšová, Eva: Kronika sklářského muzea do roku 2008 (rukopis).

Ranšová, Eva: Sklo 1880–1930 Nový Bor a okolí, Obecní dům, Praha, 2001.

Würfl, Karl: Historie Novoborských domů čp. 1–296 a jejich majitelů, SOKA Česká Lípa, Archiv města Nový Bor, inv. č. 2228.

## ABBILDUNGEN

Abb. 1. Gästebuch des Ateliers von F. Egermann, 1820–1838, mit Unterschrift von František Palacký (Sammlung des Glasmuseums Nový Bor).

Abb. 2. Exposition im Rathausgebäude vor 1939 (Archiv des Glasmuseums Nový Bor).

Abb. 3. Exposition im Rathausgebäude vor 1939 (Archiv des Glasmuseums Nový Bor).

Abb. 4. Vasen, Maler Gustav Ahne, 1898 (Seite aus Museumskatalog 1930).

Abb. 5. Dieselben Vasen heute: Nereiden (links, in der Sammlung des Glasmuseums Nový Bor), Glaube, Liebe und Hoffnung (rechts, in der Sammlung des Glasmuseums Kamenický Šenov)

Abb. 6. Aufnahme aus der Museumsausstellung nach 1952 (Archiv des Glasmuseums Nový Bor).

Abb. 7. Museumswerbematerial, 1950er Jahre (Archiv des Glasmuseums Nový Bor).

Abb. 8. Ständige Museumsausstellung in den 1970er Jahren (Archiv des Glasmuseums Nový Bor).

Abb. 9. Einladung zum Salon der Künstler von Nový Bor, 1999 (Archiv des Glasmuseums Nový Bor).

Abb. 10. Feierliche Eröffnung des rekonstruierten Untergeschosses, 1999 (Archiv des Glasmuseums Nový Bor).

Abb. 11. Projekt zur Erweiterung des Verbindungsgebäudes mit Depots und Ausstellungshalle des Architekten Tadeáš Matoušek, 2004, Fertigstellung 2012 (Archiv des Glasmuseums Nový Bor).

Abb. 12. Gebäude des Glasmuseums Nový Bor (Archiv des Glasmuseums Nový Bor).