

RUDOLF NOVOTNÝ – 100 MALÍŘ OKOUZLENÝ KRÁSAMI ZEMĚ

**RUDOLF NOVOTNÝ – 100
EIN MALER, VERZAUBERT VON DER SCHÖNHEIT DER ERDE**

Lucrezia Škaloudová Puchmajerová

Technická univerzita v Liberci; lucrezia.skaloudova@tul.cz

Pod tímto názvem pořádá Vlastivědné muzeum a galerie v České Lípě ve spolupráci s rodinou akademického malíře a grafika Rudolfa Novotného retrospektivní výstavu, která bude k vidění od 31. května do 4. srpna 2024 v Galerii Jídelna.

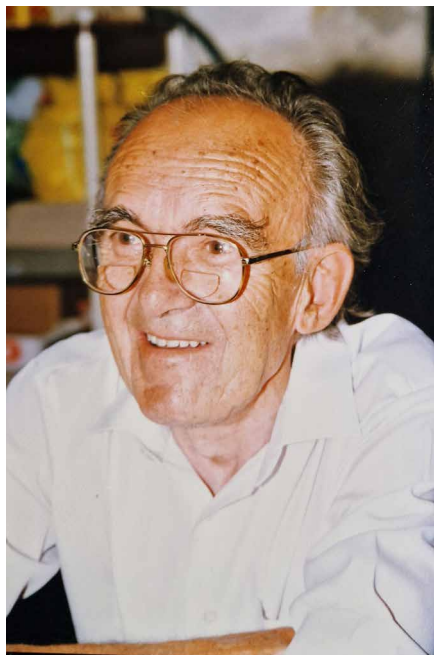
Rudolf Novotný (1924–2005) se narodil před sto lety v Hradci Králové. Své dětství strávil za Bílou věží, tedy v historické části města, které bezděky utvářelo osobnost, tak citlivou na estetično. Dětství neměl jednoduché. Pocházel z velmi skromných poměrů, otec obuvník byl hluchoněmý a matka zemřela v Rudolfověch deseti letech. Od té doby se o něho a o mladší sestru starala teta a babička. Vyučil se elektrikářem u strýce, který podporoval jeho zálibu v kreslení.

Když se po válce znovu otevřely vysoké školy, ihned se přihlásil na Akademii výtvarných umění v Praze. Byl přijat nejprve na figurální malířství ke Karlu Minářovi a po půl roce přestoupil na krajinářskou školu Otakara Nejedlého. S „Oťasem“ jak mu studenti říkali, jezdili po vlastech českých, studovali podstatu krajiny, hloubku světelnosti či perspektivu. Byť byli jistě ovlivněni impresionisty i samotnou osobností učitele, hledali vlastní výtvarný jazyk. V té době si podobně jako asi každý malíř i Rudolf Novotný prošel barevně temnějším obdobím. To našťastí netrvalo dlouho, protože smysl pro realitu ho nutil stále více studovat podstatu krajiny s její souhrou barev, což vygradovalo koncem 70. a na počátku 80. let v malbě chorvatské krajiny. Ale vraťme se zpět, jedním z míst, které s Nejedlým navštívili, byly Staré Splavy, romantický kraj K. H. Máchy. Už to nabízelo obrovské možnosti pro vlastní realizaci nejen výtvarnou. Rudolf Novotný se tu během svého pobytu setkává se svou budoucí ženou Janou.

Po ukončení studií v Praze spolu odcházejí do Karlových Varů, kde Rudolf získává místo malíře v dalovické porcelánce a ve Stříbře absolvuje vojenskou službu. Zde se jim také narodila dcera Jana. Kvůli zdravotnímu stavu jejich dcery doporučuje lékař opustit Karlovarsko.

V roce 1950 se ocitá Rudolf opět na rozcestí a hledá nové místo pro život. Vrací se s rodinou do Máchova kraje a zakotví v České Lípě. Následující dekáda je ve znamení mnoha profesí, od propagačního výtvarníka v ČKD, přes vychovatele, inspektora přes kulturu MNV v Doksech, až se v roce 1961 stává samostatným výtvarníkem. V té době vede už jen kroužek amatérských výtvarníků ve Vagónce a vyučuje na Lidové škole umění v České Lípě. V polovině 70. let opouští definitivně i dráhu pedagoga a věnuje se pouze vlastní tvorbě.

Obr. 1. Rudolf Novotný v roce 2000
(foto autorka).



Nelehká realita života, související se zákazem činnosti, přichází na přelomu 60. a 70. let. Jistým vysvobozením je narození jeho vnučky Lucrezie, které se začíná intenzívně věnovat, a to dává jeho cestě další smysl. Zažívá emotivnost dětské hry, následně rozpoznává u své vnučky výtvarný talent a rozvíjí ho. Současně se mnohem více věnuje vlastní tvorbě, až do konce 90. let, kdy mu jeho zdravotní stav postupně znemožňuje pracovat. Umírá v České Lípě 6. listopadu 2005.

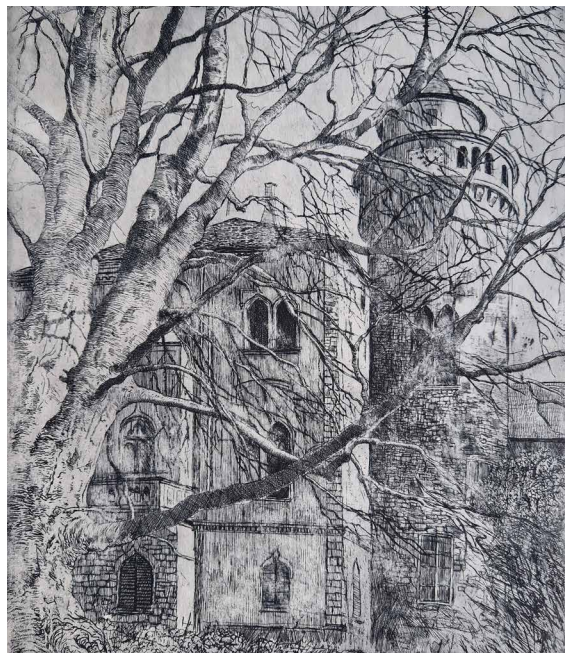
Umělecká činnost Rudolfa Novotného je velmi rozmanitá. Na počátku své umělecké dráhy se krátce uplatnil jako malíř porcelánu. Práce v propagaci v ČKD (pozdější Narex) znamenala naučit se práci typografickou a uplatnit se na poli grafického designu, což mu později umožnilo podílet se několik let na vizuální podobě českolipských novin *Nástup*. Grafickou úpravu i s ilustracemi nalézáme ve dvou publikacích M. Vojtíškové a J. Panáčka věnované České Lípě a Českolipsku.

Rudolf Novotný byl kreslíř od dětství, není tedy divu, že v jeho tvorbě nalézáme mnoho kreseb zejména uhlových a tužkových, koncem 70. let jsou častým prostředkem různé druhy flomasterů (fixů), někdy kombinované se suchou křídou. Tyto kresby jsou pak často podkladem pro jeho grafickou tvorbu. V grafické tvorbě, zejména ve velmi náročné technice litografie byl samoukem, zkoušel ji krok za krokem, jak černobílou, tak i vícebarevnou až dospěl k výrazu, který velmi dobře známe z jeho městských vedut. V 80. letech také koloroval jednobarevnou malofórmátovou litografii barevnými tušemi. Tehdy častěji přechází z klasické zrnité litografie k algrafii. A to zejména z důvodů odlehčení. Kresba na hliníkovou fólii se specifickým čárkovým rastrem je výrazně lehčí oproti litografickému kameni. Litografie tvořil převážně s motivy staré České Lípy a jejího okolí, s motivy z Libereckého kraje (Kamenického Šenova, Nového Boru, Liberce, Jablonného v Podještědí, Mimoně...). Liberecký kraj však přesahuje, takže nalézáme motivy z Mostecka, Orlických hor a také Prahy. Samostatnou kapitolu tvoří motivy ze střední Dalmácie – Omiše a Splitu. Z dalších grafických technik se vyskytují suché jehly a lepty. V 60. letech vznikají koláže a monotypy. Jako samostatný výtvarník též přijímal zakázky na pamětní listy a diplomy pro mnohé podniky na okrese Česká Lípa (ONV a MNV Česká Lípa, Velkovýkrmy Zákupy, Grafostroj Cvikov, Dřevařské závody, Městský úřad Doksy, Mimoň a mnohé další).

V 60. letech spolupracoval s architekty na prostorových realizacích v architektuře. V roce 1981 vytvořil např. sgrafito v nové jídelně Narexu, v roce 1985 se účastnil výzdoby polikliniky v České Lípě či kina v Novém Boru. Koncem 80. let namaloval fresku na kůru v kostele sv. Nikolý v chorvatské Ostrvici.



Obr. 2. Česká Lípa, Panská ulička, olej na plátně, 1981 (maj. autorky).



Obr. 3. Sychrov I., lept, 1976 (maj. autorky).

Obr. 4. Česká Lípa, olej na desce, 1970 (maj. autorky).



Jeho malířské dílo je rozsáhlé, na počátcích nalézáme krajiny ztvárněné akvarelem či kvašem. V 60.–70. letech tvoří veduty inspirované kubistickou vícehledovostí s náznaky struktur olejovým pastelem, kde výraznost pastelů tlumí grafitovým práškem. Největší část tvoří olejomalby zátiší, kytic a zejména krajinných motivů Českolipska, Orlických hor a dalších oblastí. Samostatnou kapitolou jsou obrazy vzniklé ve střední Dalmácii, vlastně v okolí Omiše. A právě zde zaznamenala jeho malba výrazný zlom. Horké slunce jihu jeho tvorbu prosvětlo.

Obr. 5. Pobřeží v Chorvatsku, fix a barevná křída, 80. léta 20. století (maj. autorky).



Ač byl R. Novotný kreslířský typ, stavěl obraz na barevných plochách, doprovázených kresbou kulatým štětcem. Malba získala nový prvek teplého světla či studeného stínu a celkové probarvenosti. Místo šedých stínů zaznamenáváme stíny studené modré a fialové, a o to teplejší barvu získává vápenec tamních staveb. Vystřihují se kontrasty světla a stínu vyvolané chvějícím se horkým vzduchem. Omiš je městečko, v němž získal mnoho přátel, je to místo, které si velmi oblíbil. Našel zde nespočet motivů, které ho opakovaně oslovovaly. Vodní hladiny, zpočátku Máchova jezera, Holanských rybníků anebo později Jaderského moře, nikdy nebyly modrou, či zelenou plochou. Byla to vždy velmi pestrá paleta barev zrcadlící světla, stíny a okolní přírodu.

Rudolf Novotný měl obrovský dar zobrazovat nejen krásná zákoutí, ale i běžná místa s poezií a laskavým nádechem s mistrně propracovanými detaily. Jeho fabriky i šachty jsou vždy propojené s kouskem přírody, takže působí noblesně.

Přítel Jiří Vomáčka uzavřel svou filosofickou stať sepsanou Rudolfovi k 60. narozeninám v roce 1984 těmito slovy: „*Tvořivým využíváním a naplňováním svého času akademický malíř Rudolf Novotný potvrzuje, že skutečně největším bohatstvím člověka je jeho tvůrčí, vývojeschopná osobnost... Svým charakterem, životem a dílem totiž přesvědčivě prokázal, že jen taková osobnost, která má velké životní perspektivy, bohatý vnitřní svět a kulturu, dokáže být méně závislá na bezprostředním prostředí a má přitom i větší duševní svobodu. I tím se akademický malíř Rudolf Novotný stal mnohonásobně užitečným nejen nám, jeho současníkům a přátelům, ale i naší společnosti a její kultuře.*“

8. 5. 2024 v Liberci



Obr. 6. Pohled z Mirabely na Omiš v Chorvatsku, kresba uhlím na papíře, 80. léta 20. století (maj. autor-ky).

ABBILDUNGEN

Obr. 1. Rudolf Novotný im Jahr 2000 (Foto des Autors).

Obr. 2. Česká Lípa, Herrengasse, Öl auf Leinwand, 1981 (Eigentum des Autors).

Obr. 3. Sychrov I., Radierung, 1976 (Eigentum des Autors).

Obr. 4. Česká Lípa, Öl auf Tafel, 1970 (Eigentum des Autors).

Obr. 5. Küste in Kroatien, Marker und farbige Kreide, 1980er Jahre (Eigentum des Autors).

Obr. 6. Blick von Mirabela nach Omiš in Kroatien, Kohlezeichnung auf Papier, 1980er Jahre (Eigentum des Autors).

Übersetzt von Petra Sochová